

Egimbidea: Egiaztatzen da honako agiri hau Aretxabaletako arau subsidiarioen berrikuspenaren 9. aldaketa puntuala, 13-b areari buruzkoaren espedientearen dokumentazioaren parte dela, 2022ko urriaren 21eko alkatetza dekretuaren bidez hasieran onartu zela eta 2023ko martxoaren 8ko osoko bilkuran **BEHIN-BETIKO ONARTU** zela.
Egimbidea Aretxabaletan, 2023ko martxoaren 14an. Izpta.:UDAL IDAZKARIAK



Diligencia: Para hacer constar que el presente documento forma parte de la documentación del expediente relativo a la 9ª Modificación Puntual de la Revisión de las Normas subsidiarias de Aretxabaleta referente al Área 13-b, habiéndose aprobado inicialmente por decreto de alcaldía de 21/10/2022 y **APROBADO DEFINITIVAMENTE** en sesión plenaria de 08/03/2023. Diligencia en Aretxabaleta a 14 de marzo de 2023. Fdo.:EL SECRETARIO DEL AYUNTAMIENTO



Aretxabaletako
arau subsidiarioen berrikuspenaren
9. aldaketa puntuala,
13-b areari buruzkoa

2022ko apirila

2022 HPNS0001



AURKIBIDEA

1	INFORMATZEKO ETA JUSTIFIKATZEKO MEMORIA	3
1.1	Xedea	3
1.2	Aldaketaren sustatzailea eta espedientearen egilea	4
1.3	13b arearen eremua eta gaur egungo egoera	4
1.4	13b arearen hirigintza aurrekariak.....	6
1.5	Indarrean dagoen antolamendua 13b arean	16
1.6	Antolamenduaren hirigintzako eta lurraldeko baldintzatzaileak.....	20
1.7	Aldaketaren justifikazioa. Egokitasuna eta egokiera	21
1.8	Kontuan hartutako aukeren azterlana	21
1.9	Proposatutako aldaketaren edukia eta irismena. Aldaketaren deskribapena	22
1.10	Hirigintza estandarrak betetzen direla justifikatzea	24
1.11	Aretxabaletako arau subsidiarioen indarreko berrikuspenean egin beharreko aldaketak:.....	24
2	ANTOLAMENDU GIDALERROEN ETA EGIKARITZE KUDEAKETAREN AZTERLANA	25
3	INGURUMENEN EBALUAZIO ESTRATEGIKO BAT EZ DAGOELA EGIN BEHARRIK ADIERAZTEN DUEN JUSTIFIKAZIO MEMORIA	26
4	BIDERAGARRITASUN EKONOMIKO-FINANTZARIOAREN AZTERLANA	27
5	JASANGARRITASUN EKONOMIKOAREN TXOSTENA.....	28
6	GENERO INPAKTUAREN TXOSTENA EGIN BEHARRIK EZ DAGOELA ADIERAZTEN DUEN JUSTIFIKAZIOA.....	29
7	ERAGINA TELEKOMUNIKAZIOEN SAREETAN.....	30
8	EZ DAGO HIZKUNTZA INPAKTUARI BURUZKO AZTERLANIK IDATZI BEHARRIK	31
9	ARETXABALETAKO ARAU SUBSIDIARIOEN INDARREKO BERRIKUSPENA ALDATZEN DUTEN HIRIGINTZA ARAUEN EGUNGO IDAZKETA ETA PROPOSAMENA.....	32
9.1	ALDATZEN DIREN HIRIGINTZA ARAUEN GAUR EGUNGO IDAZKETA	32
9.2	ALDATZEN DIREN HIRIGINTZA ARAUEN IDAZKETA PROPOSAMENA.....	34
10	PLANOAK.....	42
10.1	INFORMAZIO PLANOAK.....	42
10.2	ANTOLAMENDU PLANOAK.....	42
11	AMAIERAKO XEDAPENA.....	42

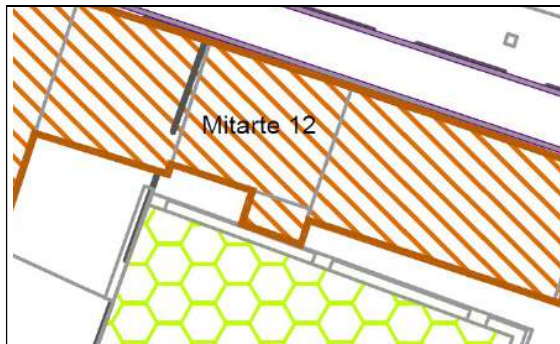


1 INFORMATZEKO ETA JUSTIFIKATZEKO MEMORIA

1.1 XEDEA

Indarrean dagoen "Aretxabaletako arau subsidiarioen berrikuspena" izeneko dokumentuaren, aurrerantzean AASS01, aldaketa puntual honen helburua da 13-b arean detektatutako bi kontraesan / akats zuzentzea:

Detektatutako lehen akatsa Mitarte 12 zk.ko eraikinaren mendebaldeko fatxadan dago. "06. plano, erabilera xehatuak" izeneko planoan eraikina dagoen bezala finkatuta dago, beheko solairuko eranskinarekin batera. Hala ere, arau partikularrek antolamendu xehatua 84ko arau subsidiarioetara eta plan partzialera igortzen dute, non ezarritako lerrokadura eraikin mugakideenaren berdina den eta beheko solairuaren eraikin erantsia kentzea aurreikusten den, erabilera publikoko espazioari jarraipena emateko. Kasu honetan, xedea izango da 1984ko arau subsidiarioen antolamendua eta plan partziala mantentzen direla argitzea, txosten batekin egin daitekeena. Hala ere, dokumentu hau idazten dela aprobetxatuta, gaur egun dagoen eraikin nagusia finkatu ahal izateko, ezarritako lerrokadura lerrokadura adierazgarri batekin aldatuko da, beheko solairuan ezarriko dena, eta horrek eskatuko du xehetasun azterketa bat egitea gainerako solairuak zehazteko. Bigarren alderdi honetarako, AASS01ren aldaketa puntual xehatu bat behar da.

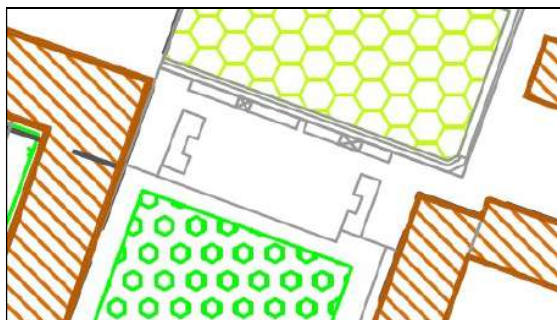


2001eko arau subsidiarioen berrikuspeneko "6. plano: Erabilera xehatuak"

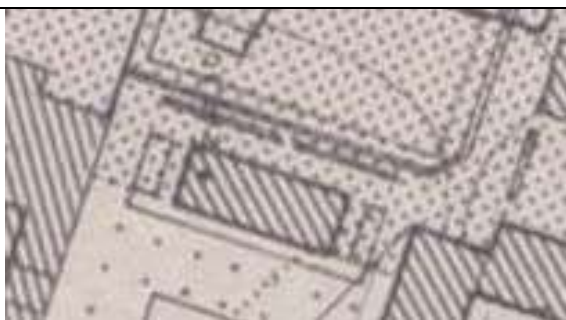


AASS84en "6 plano: lurzuaren erabilera eta ekipamenduak hiri lurzorian eta urbanizatzeko egokia den lurzorian"

Bigarren akatsa Andra Mari 12 eraikinean detektatu da. "06. plano, erabilera xehatuak" planoan ez da eraikina irudikatu; aldiz, gainerako planoetan bai. Gainera, 13b zonako arau partikularrak areako antolamendu xehatua 84ko arau subsidiarioetara eta plan partzialera igortzen du, eta, bertan, eraikina aurreikusi eta finkatzen da. Kasu honetan, helburua da argitzea eraikina finkatzen dela eta akats bat dagoela 06. planoan.



2001eko arau subsidiarioen berrikuspeneko "6. plano: Erabilera xehatuak"



AASS84en "6 plano: lurzuaren erabilera eta ekipamenduak hiri lurzorian eta urbanizatzeko egokia den lurzorian"



Azkenik, titulu berri bat sortu da izen hau duena: "Zazpigarren titulua: zortasun aeronautikoez eragiten dieten aretarako arauak " liburuki honetan dago: indarreko AASSO1en "2. liburukia: hirigintzako arauak" Gasteizko aireportuko aireontzien eragiketen zortasunen eragina barnean hartzeko. Zortasun horiek dekretu honek onartu zituen: "1031/2020 Errege Dekretua, azaroaren 17koa, Gasteizko aireportuko zortasun aeronautikoa aldatzen dituen" (BOE, 335 zk., 2020/12/24).

1.2 ALDAKETAREN SUSTATZAILEA ETA ESPEDIENTEAREN EGILEA

Indarrean dauden AASSO1en aldaketa hau Aretxabaletako Udalaren ekimenez idatzi da. Udalari horretarako legitimitatea ematen dio 2/2006 legeak, ekainaren 30ekoak, lurzoruari eta hirigintzari buruzkoak 90.1. artikuluan, "Plan Orokorra egin eta izapidetzea".

Aldaketaren espediente honen idazlea Ibai Larrabe Sangroniz arkitektoa da, Euskal Herriko Arkitektoen Elkargo Ofizialeko 3889 elkargokide zenbakia duena eta Aretxabaletako Udaleko hirigintza arloko kidea dena.

1.3 13B AREAREN EREMUA ETA GAUR EGUNGO EGOERA

13B area bizitegi area finkatu bat da, etxe uharte bat osatzen duena finkatuta dauden 13A, 13C eta 13D areekin.





Horien bizitegi eraikin gehienak Mitarte kalearekin (Mitarte 12, 14, 16 eta 18 zk.) lerrokatuta daude, arearen ekialdean.

Mendebaldean, Errekabarren kalearen trazatuaren zati bat du eta, barnean, Andra Mari 2 eta 12 bizitegi eraikinen bidez erabilera publikoko bi espazio osatzen dira: bata, kirol erabilerrako da (ekialdean) proportzio errektangeluko azaleran eta, bestea, espazio libreak ditu (mendebaldean, Gernika plaza izena du). Kirol ekipamenduaren lur azpian aparkaleku pribatuak daude. Indarrean dagoen plangintzaren arabera arearen azalera 6.650 m²-koa da gutxi gorabehera eta, guztira, 56 etxebizitza ditu. Nahiz eta eraikin gehienak 70eko hamarkadaren amaieran edo 80ko hamarkadaren hasieran egikaritu ziren, Mitarte 12. zk. 50eko hamarkadakoa da eta plangintza aurreko eraikin bakarra da.



Mitarte 12 zk.ko eraikinaren kasuan, eraikina ez denez berreraiki, ez da egokitu erabat plangintzan ezarritako bolumenera, eta Udalak ere ez dio eskatu partzelaren mendebaldeko zatiaren azalera erabilera publikorako lagatzeko dituen betebeharrak bete ditzala (ezinbesteko baldintza da partzela finkatzeko). Mendebaldeko bere fatxada atzeraemanda dago mugakideak diren eraikinen lerrokatutaren gain eta beheko solairuan eraikin erantsi bat du eta espazio publikoaren jarraipena eteten duen itxura bat du, eta eraikitako multzoari eta kirol ekipamenduari itxura kaskarra ematen dio.



Eraikin erantsia eta erabilera publikoko espazioa hartzen duen Mitarte 12ren itxitura

Kirol ekipamenduaren azpiko aparkalekuetan ura iragazten ari da, eta aparkalekuak erabiltzea eragozteaz gain, sostengu egiturak narriatzen ari dira. Beraz, estalkia berriz iragazgaitu behar da, eta, horretarako, erabilera publikoko espazio guztiak berriz urbanizatu beharko dira gainazalean.

1.4 13B AREAREN HIRIGINTZA AURREKARIAK

1.4.1 Hiri antolamenduko planak izan aurreko garapenak (1959ra arte)

XX. mendearen hasieran, gaur egungo 13 area osoan etxeak eta teilape atxikiak zeuden, eta horiek garai hartako San Martin kalearekin (gaur egun, Mitarte kalea) batera lerrotatuta zeuden. Kale hura Ondarroa-Gasteiz errepidearen hiri trazatuaren parte zen. Beraz, parte zaharreko trama tipiko batean zeuden ezarrita. Eraikin hauen atzeko aldean baratzeak zeuden Deba ibaiaren ertzeraino.



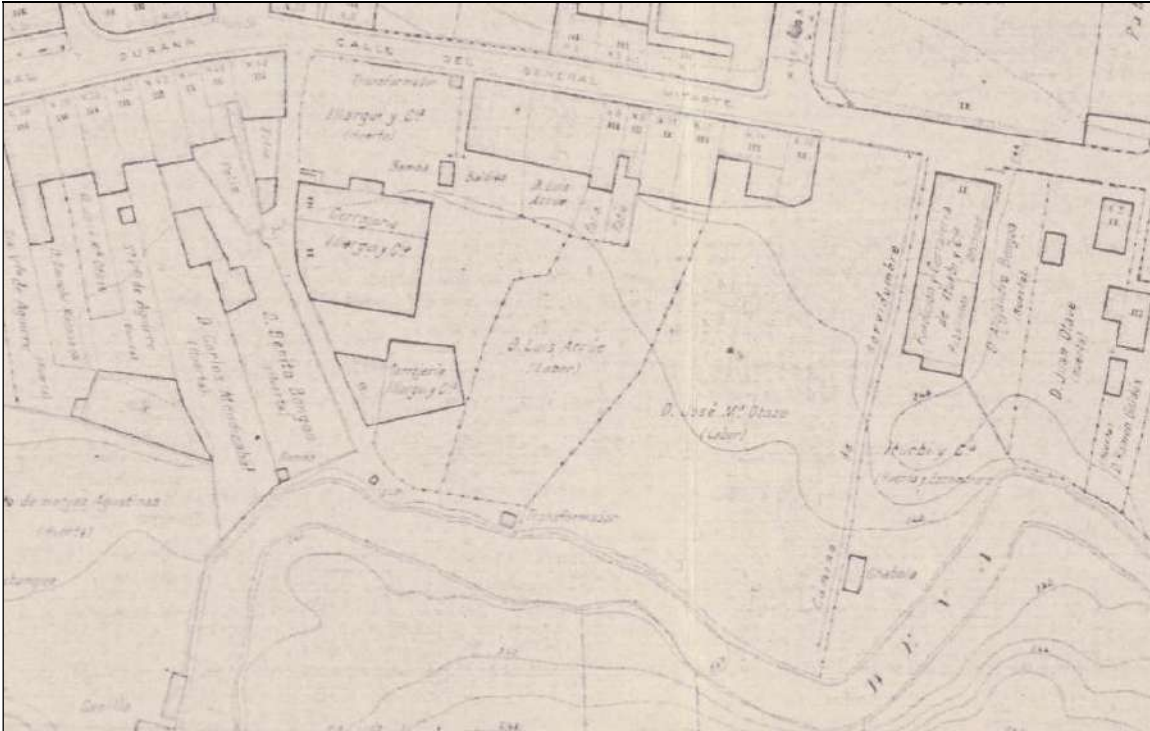
Aretxabaleta 1926

XX. mendearen erdi aldera, 13. arearen iparraldean, ibaira iristen zen kalearekin lerrotatutako pabiloi industrial txikiak zeuden. Ordurako, Mitarte 12 eraikita zegoen.

Diligencia: Para hacer constar que el presente documento forma parte de la documentación del expediente relativo a la 9ª Modificación Puntual de la Revisión de las Normas Subsidiarias de Aretxabaleta referente al Área 13-b, habiéndose aprobado inicialmente por decreto de alcaldía de 21/10/2022 y APROBADO DEFINITIVAMENTE en sesión plenaria de 08/03/2023. Diligencia en Aretxabaleta a 14 de marzo de 2023. Fdo.: EL SECRETARIO DEL AYUNTAMIENTO



ARETXABALETAKO
ARAU SUBSIDIARIOEN BERRIKUSPENAREN
9. ALDAKETA PUNTUALA,
13-b AREARI BURUZKOA



Aretxabaleta 1951



Egibidea: Egiaztatzen da honako agiri hau Aretxabaletako arau subsidiarioen berrikuspenaren 9. aldaketa puntuala, 13-b areari buruzkoaren espedientearen dokumentazioaren parte dela, 2022ko urriaren 21eko alkatetza dekretuaren bidez hasieran onartu zela eta 2023ko martxoaren 8ko osoko bilkuran BEHIN-BETIKO ONARTU zela. Egibidea Aretxabaletan, 2023ko martxoaren 14an. Izpta.:UDAL IDAZKARIAK



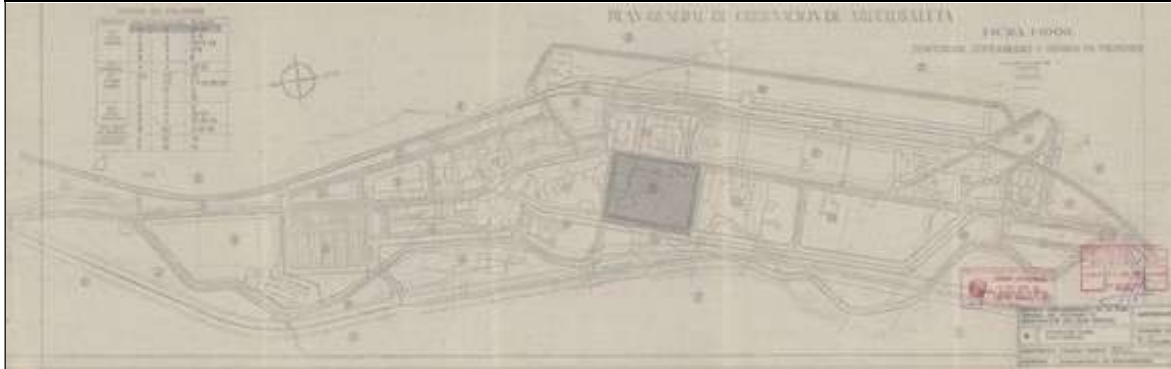
Ortoargakia Aretxabaleta 1954

1.4.2 Hiri antolamenduaren plan orokorra (1959)

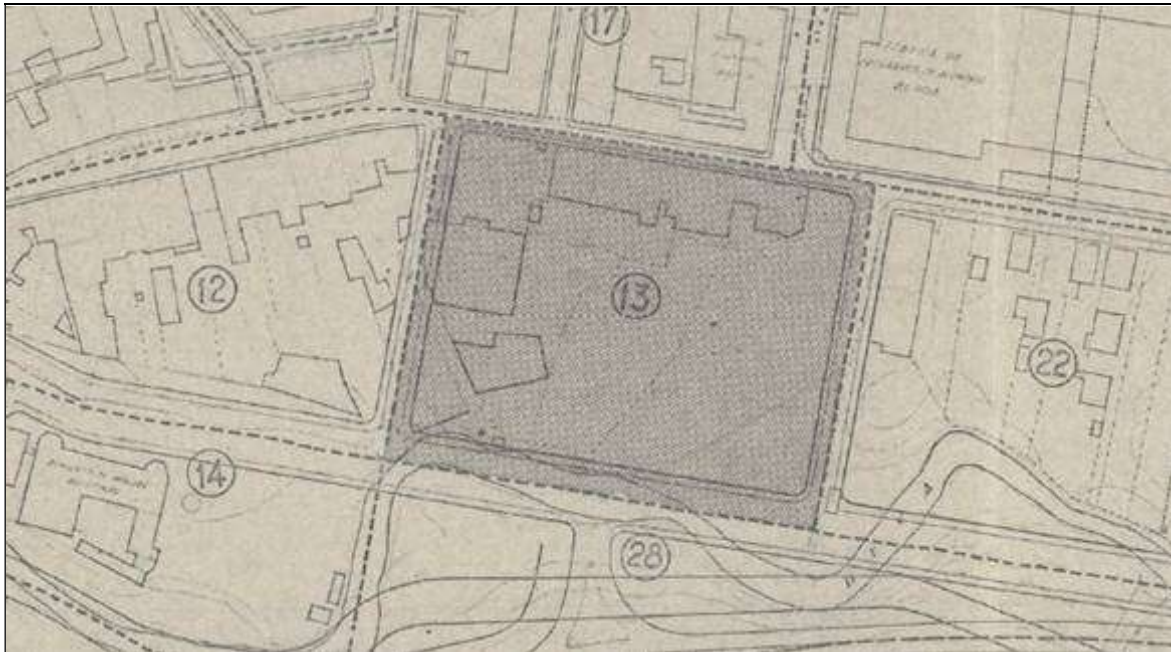
1959ko Hiri Antolamenduaren Plan Orokorrak zehaztu zuen Aretxabaletako gaur egungo hirigunearen hiri egitura. Parte zaharra mantenduz, sare formako hiri zabalgunea ezarri zuen. Bertan, hainbat



dentsitatetako bizitegi poligonoak eta poligono industrialak zonakatu zituen. Horretarako, Deba ibaia ubideratzeko proiektua egin zen. Hortaz, ibai ondoko baratzeak eta zeuden industria eta etxebizitza sakabanatuak sorkuntza berriko bizitegi poligono bihurtu ziren, eskualdeko jarduera industrialak erakarrira izan zen biztanleriaren bat-bateko hazkundera bertan hartzeko. 13. zk.ko bizitegia izan zen poligono horietako bat, hiru baratzeak, Echeandia, Zubizarreta eta Cía industriak eta Ondarroa-Gasteiz errepidera lerrokatutako etxebizitza batzuek hartzen zutena (horien artean zegoen gaur egungo Mitarte 12). Bere kalifikazioa hau zen: hirigunea 1. ordenantza, A saihebidetza-parte zaharra eta bere eraikigarritasuna hau zen: 6. Bere antolamendu xehatua plan partzial batera igortzen zen.



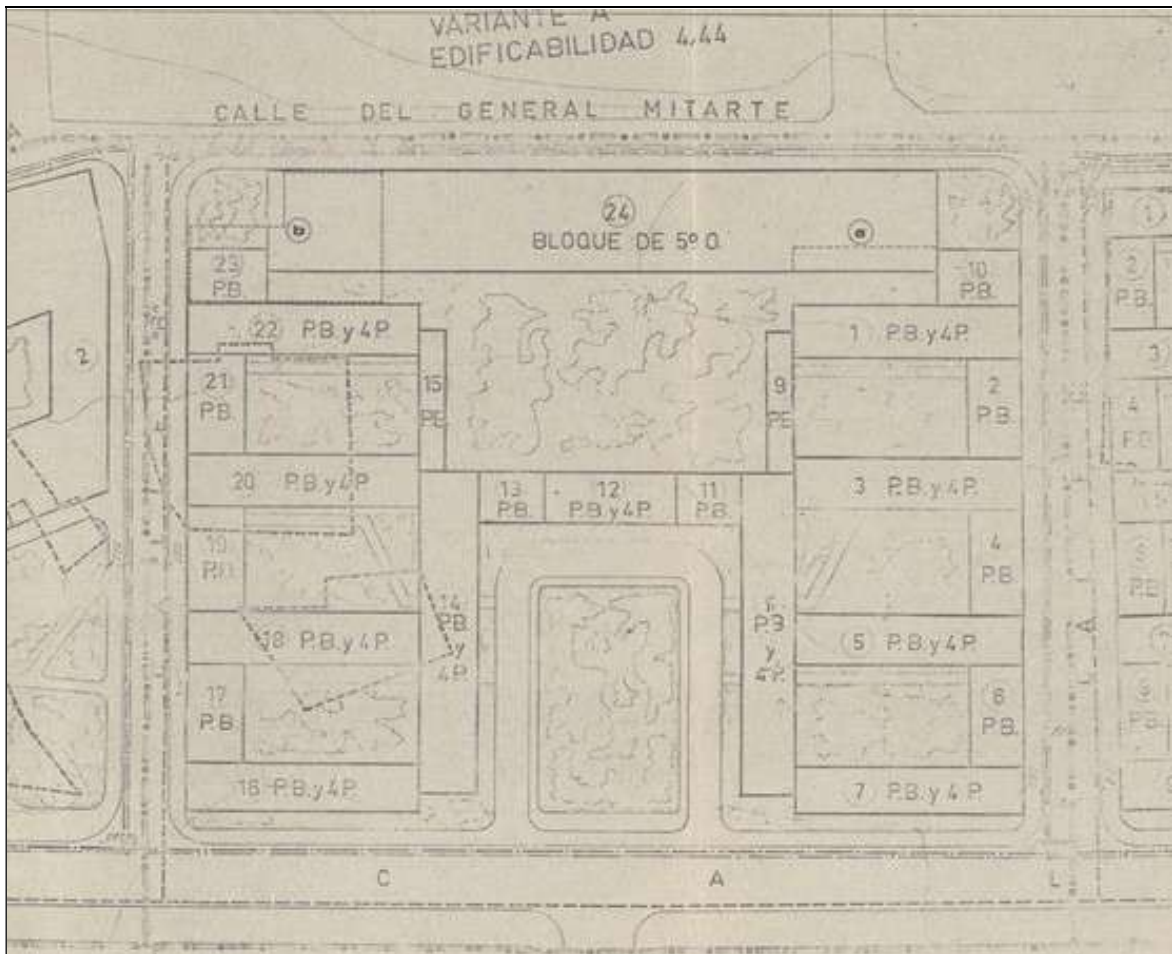
1959ko HAPOren planoak



Aurreko planoaren xehetasuna

1.4.3 13. poligonoaren plan partziala (1960)

Gipuzkoako Arkitekturako eta Hirigintzako Probintzia Batzordeak, 1960ko ekainaren 23ko bileran, Aretxabaletako 13. Poligonoko Plan Partziala onetsi zuen. 4.305 m³/m²-ko eraikigarritasuna esleitu zitzaion. Onespen aktan 24 zk.ko blokearen lerrokatutako aldageta bat sartu zen (etenunez adierazi da "a" batekin).



Plan partzialaren antolamendu plano

1.4.4 13Ari dagokion zatiaren urbanizazio proiektua (1961)

Arkitekturako eta Hirigintzako Probintzia Batzordeak behin betiko onetsi zuen 1961eko urtarrilaren 10ean 13. poligonoaren (gaur egungo 13-arekin bat egiten du) urbanizazio proiektua eta Deba ibaiaren zuzenketa. Urbanizazio horrek Plan Partzialeko antolamendua errespetatzen zuen eta Grupo de la Asunción izeneko sektoreari zegokion.

1.4.5 13. poligonoaren plan partzialaren 1. aldaketa (1963)

Gipuzkoako Arkitekturako eta Hirigintzako Probintzia Batzordeak, 1963ko uztailaren 26ko bileran, Aretxabaletako 13. poligonoko plan partzialaren 1. aldaketa onetsi zuen, Mitarte 8 eta 10 izkinari dagokiona. Echeandia, Zubizarreta y Cia enpresarako 12 etxebizitzetan, bulegoen eta merkataritza etxabeen proiektuaren barnean tramitatu zen (aurreko planoan etenuneetan "b" batekin adierazi da).



Planoa: "Proiektua eta Echeandia, Zubizarreta y Cia enpresarako 12 etxebizitza, bulegoak eta merkataritza etxabea"

1.4.6 Onetsi ez zen Hiri Antolamenduaren Plan Orokorren berrikuspena (1975)

Arexabaletaren HAPOren berrikuspen dokumentua onetsi zen, hasieran, 1975eko maiatzaren 15ean. Ondoren, jendaurrean jarri zen eta tramitazioa eten egin zen Lurzoruaren Araubideari eta Hiri Antolamenduari buruzko Lege berria agertu baitzen. Bertan, 13. poligonoaren antolamendua mantentzen zen.

1.4.7 Plangintzaren Antolamendu Arau Osagarriak eta Subsidiarioak. HAPOren aldaketa (1978)

HAPO berrikusteko saiakerak huts egin ondoren, plangintzan bere aldaketa garrantzitsuenak eta urgenteenak txertatzeko, HAPOren aldaketa hau onetsi zen 1978ko uztailaren 21ean. Bertan, ez zen aldaketarik egin 13. poligonoaren antolamenduan, beraz, indarrean jarraitzen du hasierako Plan Orokorrekoak. Bere kartografian ikus daiteke eremuak izan duen bilakaera gaur egungo 13-a amaituarekin alderatuta.



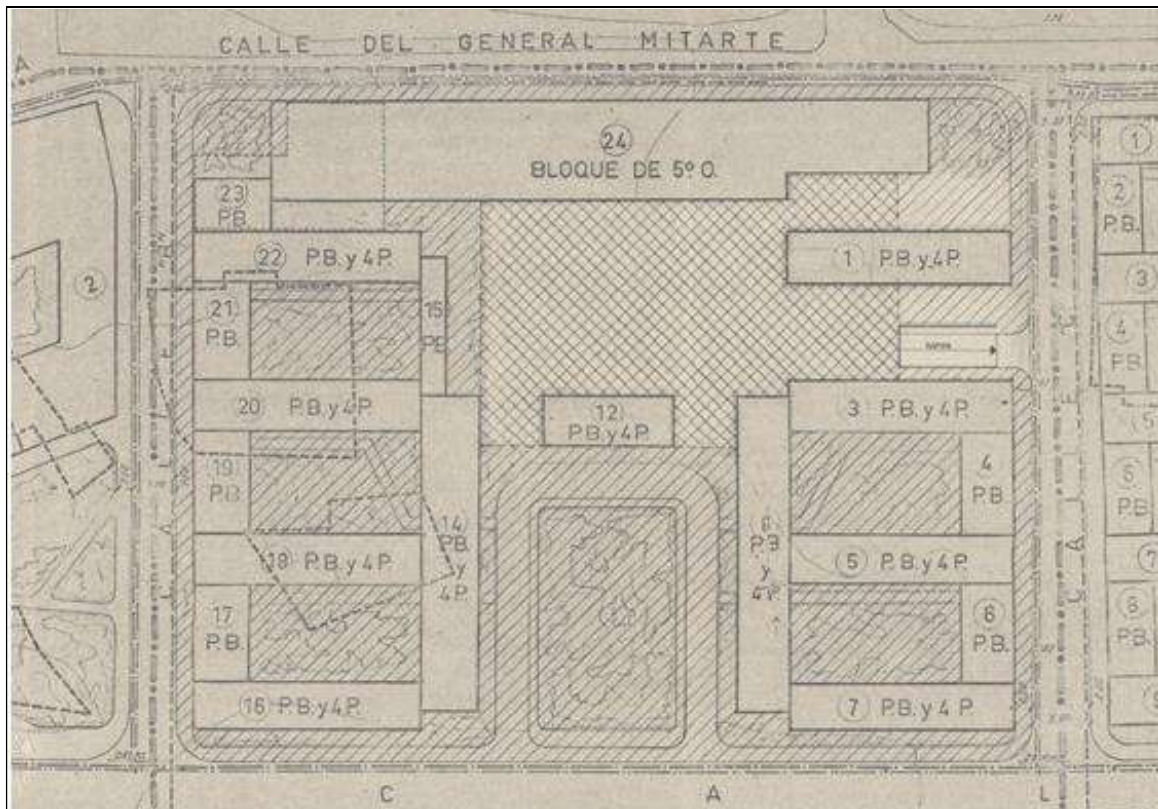
Eremuaren egoera 1978an "Plangintzaren antolamendu arau osagarriak eta subsidiarioak. Arexabaletako HAPOren aldaketa" 5. planoaren arabera



1.4.8 13. poligonoaren plan partzialaren 2. aldaketa (1980)

1980ko irailaren 5ean, Eusko Jaurlaritzako Lurralde Politika eta Herri Lanen Sailak azterlan hau onetsi zuen: "13. Poligonoaren zona zentralaren azterlan osagarria. Aretxabaletako Plan Partzialaren aldaketa", honetarako:

- Espazio libre publikoaren lurpea garaje pribaturako erabiltzea.
- Kentzea "Andra Mari 1-3", "Andra Mari 2-4", "Mitarte 18-Andra Mari 1", "Andra Mari 11-12" eta "Andra Mari12-Ilargi-Plaza3" artean beheko solairuan aurreikusitako bost eraikinak.
- Sortzea garaje pribaturako arrapala bat eta espazio libreria ematen duen ibilgailu sarbide bat horren gainean, salbuespenezko zerbitzuetarako Andra Mari1-3 artean.
- Finkatzea espazio libre publikoa oinezkoentzako gisa, Gernika plazan aurreikusitako bidea kenduta Andra Mari 12ra sarbidea izateko.



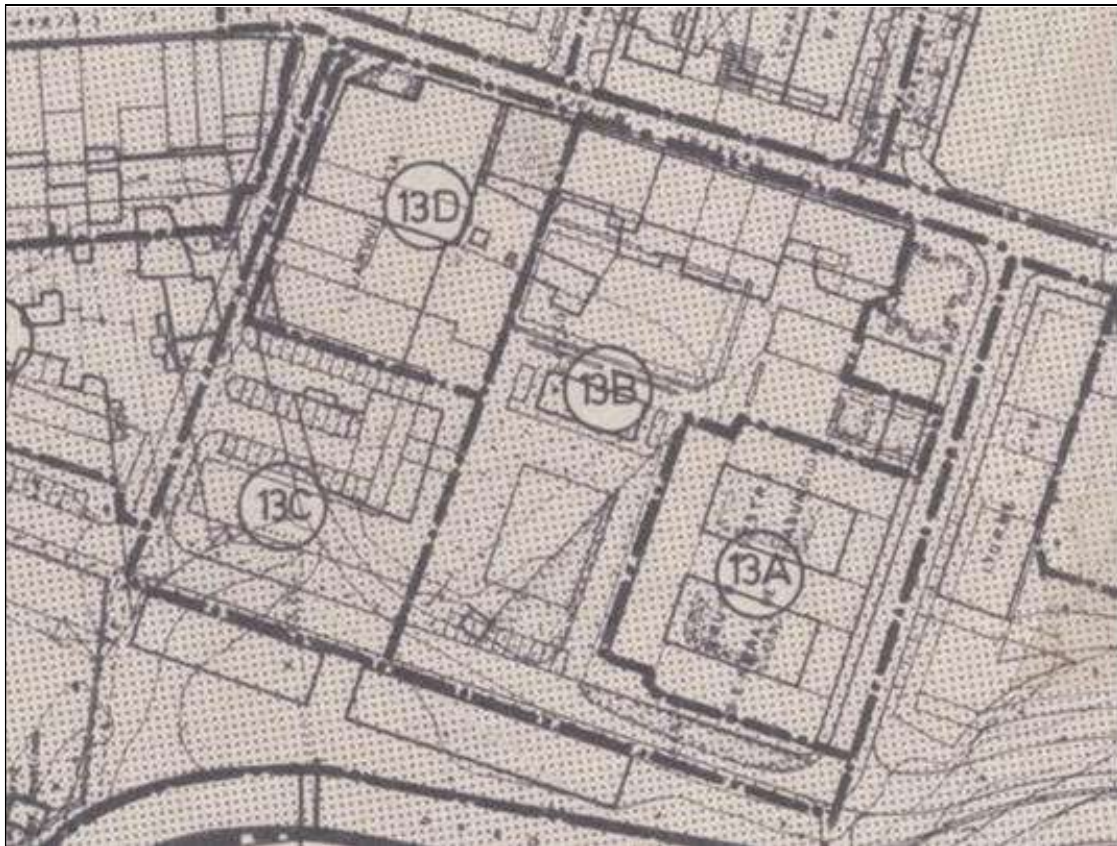
5. plano. Plan partzial aldatua. Antolamendua



1.4.9 Aretxabaletako arau subsidiarioak (1984)

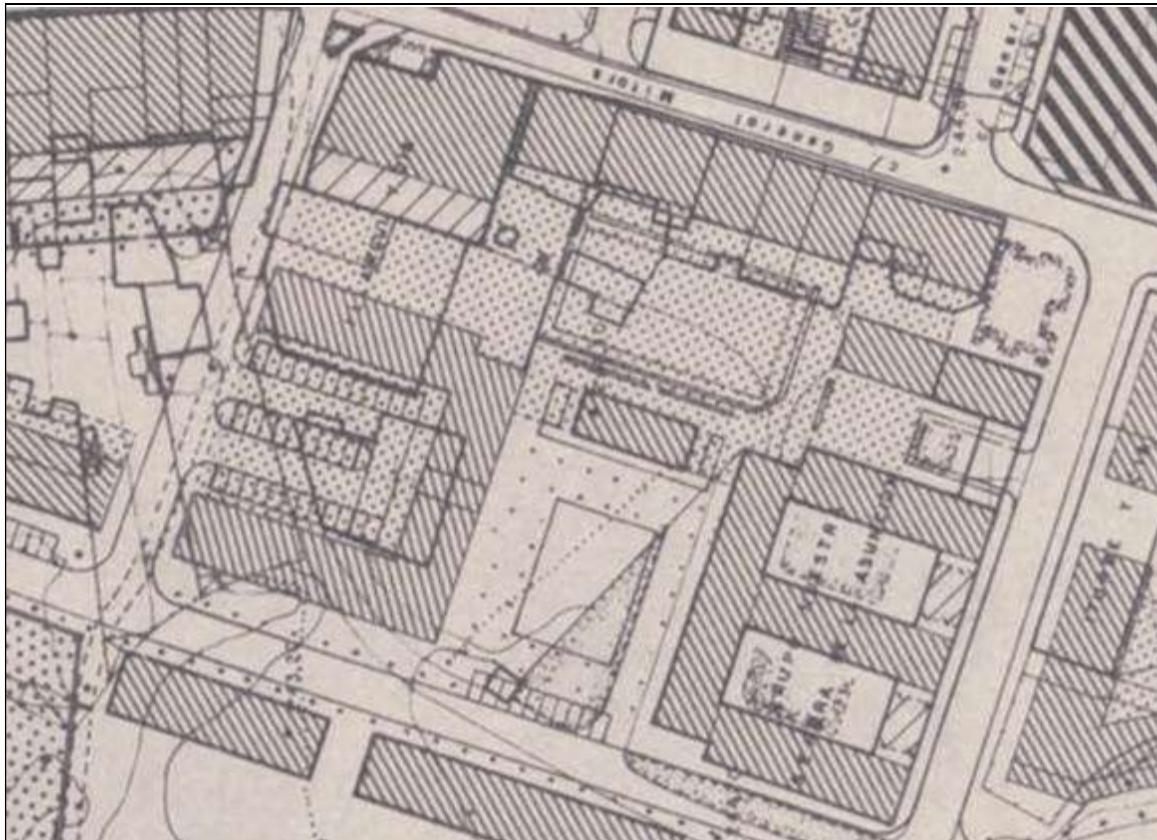
Lurralde Politikaren, Garraioen eta Turismoaren Sailaren 1984ko azaroaren 23ko ebazpenaren bidez, Aretxabaletako plangintzaren b) motako arau subsidiarioak onetsi ziren, eta, bertan, 13. area lau eremutan banatu zen: 13A, 13B, 13C eta 13D, beren finkatze mailaren arabera.





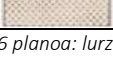
13A zona finkatu zen eta ezarri zen 13B zona behin betiko onetsitako plangintza duen zona dela: Plan partziala eta aurrez zehaztutako aldaketak. 13C eta 13D zonei dagokienez, horien antolamendu xehatua Plan Berezi batera igortzen da, zona bakoitzerako egin beharrekoa.



4 plano: Hiri lurzorua eta urbanizatze egokia. Zonen eta sektoreen mugaketa.

Arau subsidiarioak izeneko 6. planoan, non lurzorua erabilerak zehazten diren, Mitarte 12 eta Andre Mari 12 eraikinek antolamendu hau dute: bigarrena finkatu egiten da eta lehenengoak mugakideen lerroak mantentzen du, eranskina kentzen da beheko solairuan, erabilera publikoko espazioaren jarraitutasuna hausten baitu.



	LURZORU LIBREA (ibaia, bide sarea, oinezkoen pasealekuak, berdeguneak, etab.)
	BIZITEGI ERAIKUNTZA
	BEHEKO SOLAIRUAK BIZITEGI ERAIKINARI ITSATSITA
	BERDEGUNE PRIBATUAK (baratzeak, lorategiak, etab.)
	SOTOA APARKALEKURAKO ERABILERA PUBLIKORAKO ZORTASUNA DUENA GAINAZALEAN

6 plano: lurzoruaren erabilerak eta ekipamenduak hiri lurzuruan eta urbanizatzeko egokia den lurzuruan

1.4.10 13C eta 13D zonatarako arau subsidiarioen aldaketa puntuala (1991)

1991eko azaroaren 12an Gipuzkoako Foru Aldundiko diputatuen kontseiluak hau onetsi zuen: "Aretxabaletako Plangintzaren Arau Subsidiarioen Eraberritze Puntuala 13C eta 13D zonatarako, leku horretako gainazala murrizteko, Mitarte 8 eta Ilargi plaza 1 arteko garajeetarako sarbidearen arrapala kentzeko eta Mitarte 10 eraikineko soto solairuko erabilera arautzeko. Ordurako, 13A eta 13B areak erabat finkatuta zeuden.

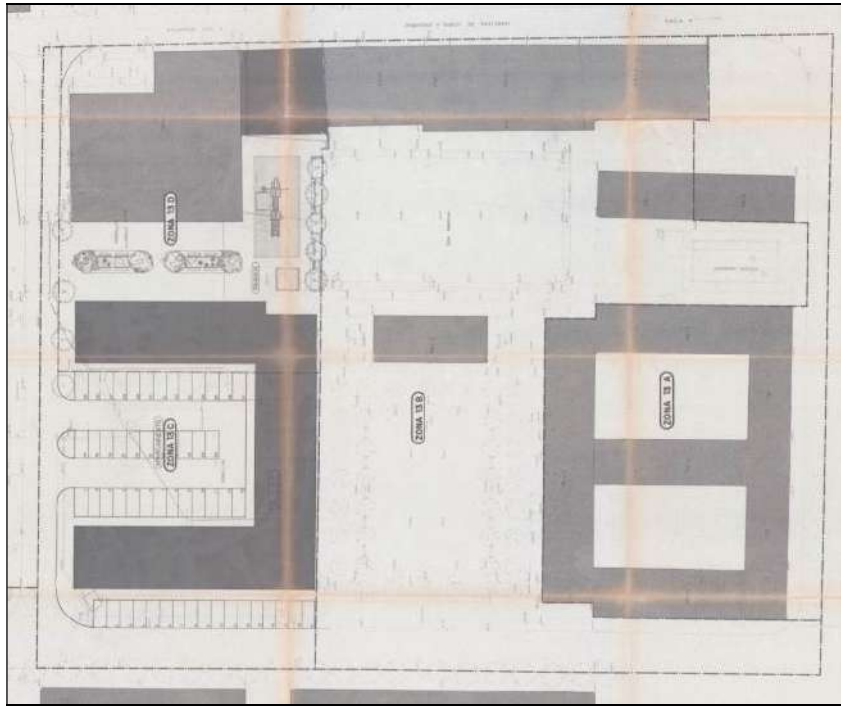
Diligencia: Para hacer constar que el presente documento forma parte de la documentación del expediente relativo a la 9ª Modificación Puntual de la Revisión de las Normas Subsidiarias de Aretxabaleta referente al Área 13-b, habiéndose aprobado inicialmente por decreto de alcaldía de 21/10/2022 y APROBADO DEFINITIVAMENTE en sesión plenaria de 08/03/2023. Diligencia en Aretxabaleta a 14 de marzo de 2023. Fdo.: EL SECRETARIO DEL AYUNTAMIENTO



Egibidea: Egiaztatzen da honako agiri hau Aretxabaletako arau subsidiarioen berrikuspeneren 9. aldaketa puntuala, 13-b areari buruzkoaren espedientearen dokumentazioaren parte dela, 2022ko urriaren 21eko alkatetza dekretuaren bidez hasieran onartu zela eta 2023ko martxoaren 8ko osoko bilkuran BEHIN-BETIKO ONARTU zela. Egibidea Aretxabaletan, 2023ko martxoaren 14an. Izpta.:UDAL IDAZKARIAK



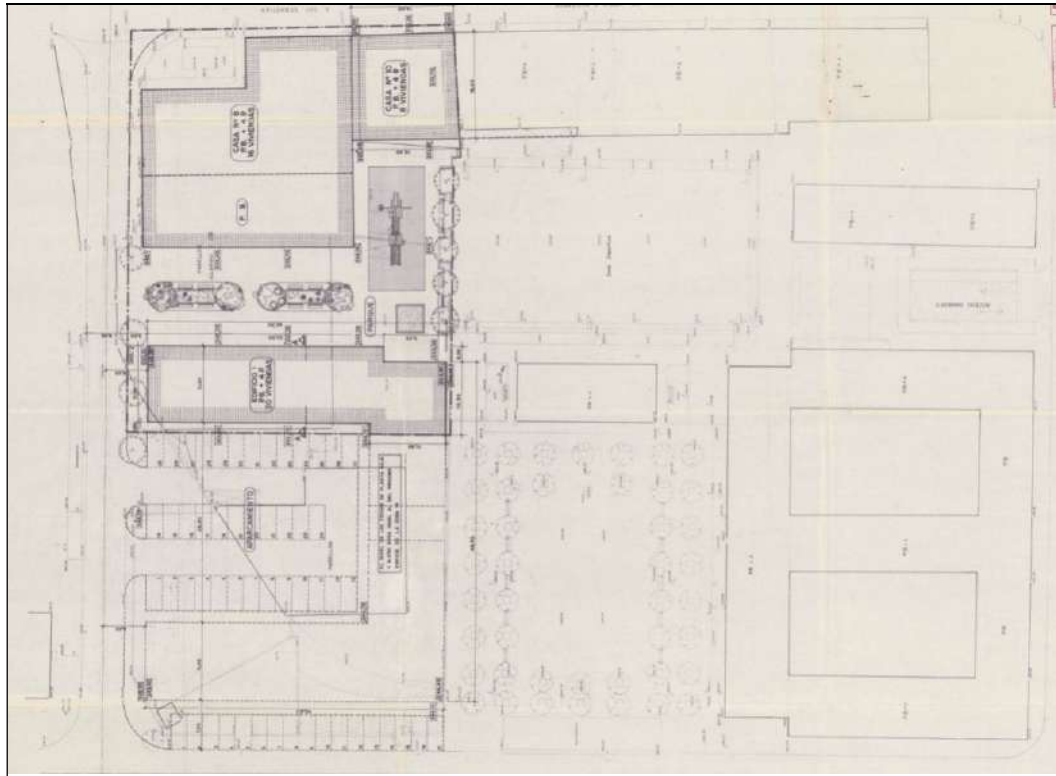
ARETXABALETAKO
ARAU SUBSIDIARIOEN BERRIKUSPENAREN
9. ALDAKETA PUNTUALA,
13-b AREARI BURUZKOA



5 plana: lerrokadurak

1.4.11 13D Zonaren Barnealdea Eraberritzeko Plan Berezia (1991)

1991ko azaroaren 19ko eta 1992ko otsailaren 18ko diputatuen kontseiluko erabakiaren bidez, Aretxabaletako 13D zonaren Barnealdea Eraberritzeko Plan Berezia onetsi zen baldintza batzuekin eta 1993ko irailaren 30eko GAO n (188. zk.) argitaratu ondoren indarrean jarri zen. 1994ko urtarrilaren 4ko GAO n (2. zk.) aldaketa horiek zuzendu ziren.

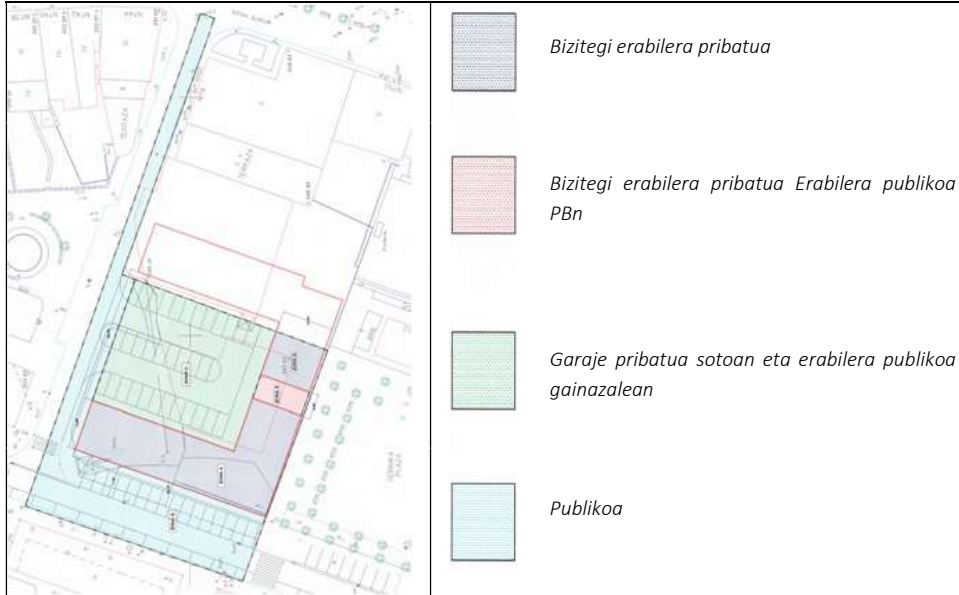


7. plana: Antolamendua gainazalean



1.4.12 13C Zonaren Barnealdea Eraberritzeko Plan Berezia (1998)

1998ko apirilaren 21eko diputatuen kontseiluko erabakiaren bidez, Aretxabaletako 13C zonaren Barnealdea Eraberritzeko Plan Berezia onetsi zen eta 1998ko abuztuaren 13ko GAOn (152. zk) argitaratu ondoren indarrean jarri zen.



6. plano: Zonakatzea



1.4.13 Arau subsidiarioen berrikuspena (2001)

2001eko martxoaren 27ko bileran, diputatuen kontseiluaren erabakiaren bidez, bere testu bategina onestea adostu zen eta araudi osoa 2001eko maiatzaren 21eko GAOn (96. zk.) argitaratu ostean, indarrean jarri zen. Gaur egun arte arau subsidiario horien 8 aldaketa onetsi dira eta bat berak ere ez dio eragin 13B zonari. Beraz, bere antolamendua indarrean dago. 13A, 13B, 13C eta 13D lau zonak mantentzen dira:



2. plano: Egitura orokorra eta erabilera globalak



13Bren barnean, 6. planoan ez da irudikatu (gainerako planoetan bai) Andra Mari 12 eraikina. Mitarte 12 eraikinari dagokionez, aurreko plangintzaren lerroak aldatu dira lerroak hausten duen eraikin erantsia finkatzeko eta publiko gisa ezarri da eraikinak okupatu gabeko azalera, aurreko plangintzan ezarritako lerroak atzeraemanda dagoela aprobetxatuta. Hala ere, areako arau partikularrak bere antolamendu xehatua 84ko arau subsidiarioetara eta plan partzialera eta bere aldatetara igortzen du.



6. planoak: Erabilera xehatuak

1.5 INDARREAN DAGOEN ANTOLAMENDUA 13b AREAN

Aurreko atalean adierazi den bezala, 13b arean indarrean dagoen plangintza hemen dago ezarrita: "Aretxabaletako plangintzaren arau subsidiarioen berrikuspena" (aurrerantzean, AASS01), behin betiko onetsi zena 2000ko maiatzaren 2ko diputatuaren kontseiluaren erabakiaren bidez, baldintzapean. Baldintza horietara egokitutako testu batekin bat landu ostean, 2001eko martxoaren 27ko bilan diputatuaren kontseiluaren erabakian aldaketa horiek onetsi ziren eta 2001eko maiatzaren 21eko GAOn (21. zk.) araudi osoa argitaratu ondoren, indarrean jarri zen. Gaur egun arte AASS01en 8 aldaketa onetsi dira eta bat berak ere ez dio eragin 13b zonari.

Dokumentuan bi kontraesan detektatu dira 13b zonari dagokionez, haien interpretazioa zailtzen dutenak. Planak kontraesan bat du, eta planak berak 0.0.5 artikuluan ezartzen du nola jardun behar den:

0.0.5. artikulua: Arauen interpretazioa:

Arauk haien edukiari erreparatuta interpretatuko dira eta memorian adierazitako helburuak eta xedeak kontuan hartuta. Zalantza bat edo zehaztugabetasun bat dagoenean *erakigarritasun txikiaren* eta espazio libre eta komunitateko ekipamendu *gehiago eskaintzearen* aldeko interpretazioa nagusituko da.

Terminoak, kontzeptuak, oharrak edo sinboloak aplikatzeko, hala badagokio, "definizioak" atalean eta planoetan jasotako esanahiak hartuko dira kontuan.



Dokumentu honetan detekta daitezkeen akats materialak udalbatzak gehiengo soilez hartutako erabakiaren bidez zuzendu ahal izango dira, eta, hala badagokio, dagokion aldizkari ofizialean argitaratuko da.

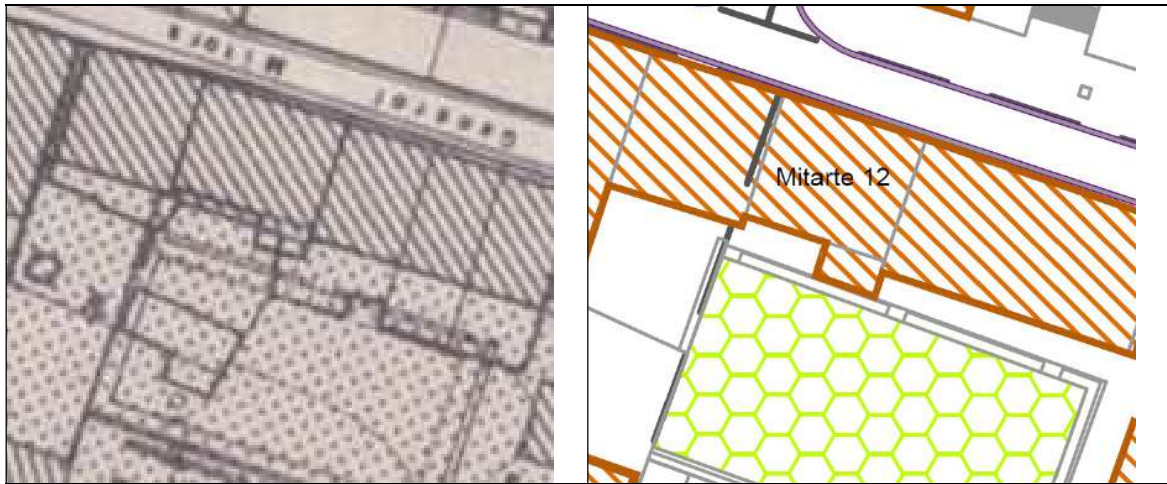
Argibideetarako edo arrazoizko zalantzak sortzen dituzten interpretazioetarako gaiari buruzko txosten tekniko-juridiko bat egin beharko da, eta, bertan, interpretatzeko aukerak jasoko dira, udalbatzak zuzena zein den zehaztuko du eta arau subsidiarioen ohar gisa txertatuko da aurrerantzean.

Dokumentuko zehaztapenen alderdi garrantzitsuei asko eragiten badiete, arau subsidiarioak aldatzeko ezarritako tramitazio berdina jarraitu beharko da.

Jarraian, 13b zonarekiko argitu beharreko alderdiak aztertuko ditugu:

Mitarte kalea 12:

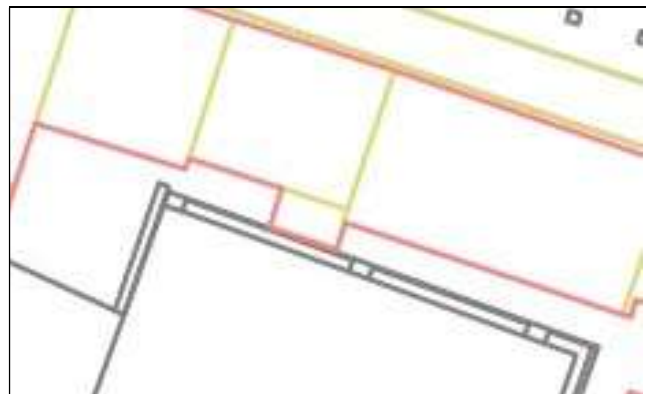
Dokumentazio grafikoko "06. plana, erabilera xehatuak" planoak partzelako mendebaldeko eremuko eraikuntzaren lerroadura doitzen du, gaur egungo eraikin atzeraemana finkatzeko beheko solairuko eraikuntza erantsiarekin batera, gainerako eraikin mugakideen lerrokadurarekiko ateratzen baita. Era berean, lehen pribatua zen eraiki gabeko zatia erabilera publikoko gisa ezarri zen.



1984ko arau subsidiarioen "6. plana: lurzorua erabilerak eta ekipamenduak hiri lurzorian eta urbanizatze egokia den lurzorian"

2001eko arau subsidiarioen berrikuspeneko "6. plana: Erabilera xehatuak"

Hori arauemailea ez den "12. plano adierazgarria. Proposamen argigarria" planoan mantentzen da.



2001eko arau subsidiarioen berrikuspeneko "12 plano: proposamen argigarria"

Hala ere, arau partikularretan, ezarri da 13b zonako antolamendu xehatua 1984ko arau subsidiarioetan eta 1960ko plan partzialean eta bere bi aldaketetan (1963 eta 1980) ezarritakoa izango dela.

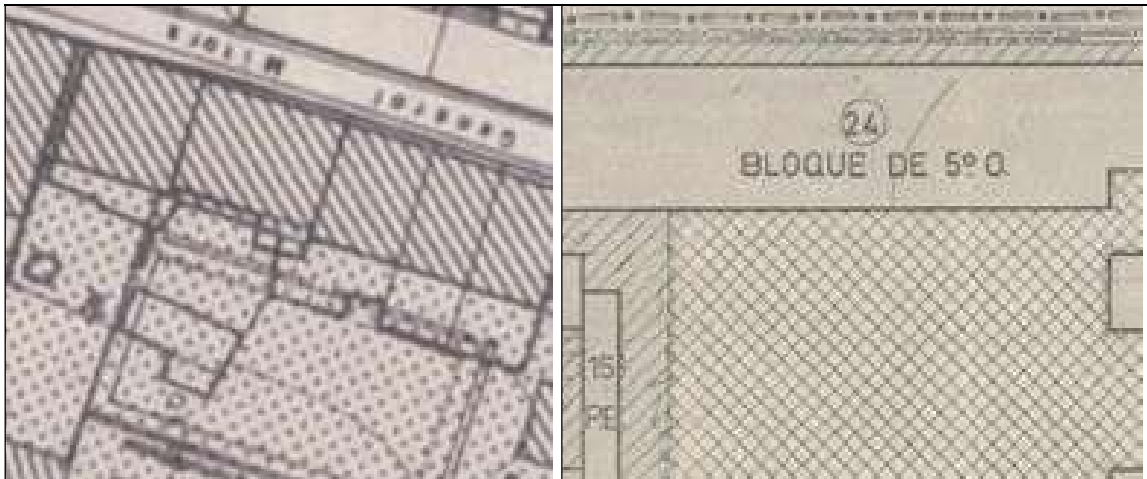


Artículo 6.1.2. Disposiciones para las Áreas Residenciales consolidadas.

1.- CUADROS DE DETERMINACIONES:

ETXEBIZITZA ERABILERA OROKORREKO ALDERDI FINKATUAK. LUR HIRITARRA AREAS CONSOLIDADAS DE USO GLOBAL RESIDENCIAL. SUELO URBANO						
AreaZkia./ Área ²	Kalifikazioa/ Calificación	Gutxi gora beherako azalera/ Superf. aprox. m ²	Gehieneko probetxam. Etxeb.kop Aprovecham máxim ² viv.	Sistemak Erab./azal. m ² Sistemas Uso/sup. m ²	Erregimen Xehekatua/ Régimen Pormenorizado	OHARRAK NOTAS
13-b	R-2	6.650	56	e7: 930 e1j: 1.070	84-HAAak/ NNSS-84 PP/PP	(1): Baimendu egiten da, lurzori librearen sestraren azpian aparkalekua/ Se permite aparcamiento bajo la rasante de suelo libre.

Bi dokumentu horietan ezarritako antolamenduan, AASS01eko 6 planokoekin alderatuta, aurreikusten da beheko solairuko eranskina kentzea (18,81 m²) eta eraikin nagusiak gehiago okupatzea gainerako eraikinen (10,76 m²) lerrokadurari jarraitzeko.



1984ko arau subsidiarioen "6. plana: lurzoruaren erabilerak eta ekipamenduak hiri lurzoruan eta urbanizatzeko egokia den lurzoruan"

Plan Partzialaren 2. aldatetaren (1980) "5. plana. Plan partzial aldatua. Antolamendua"

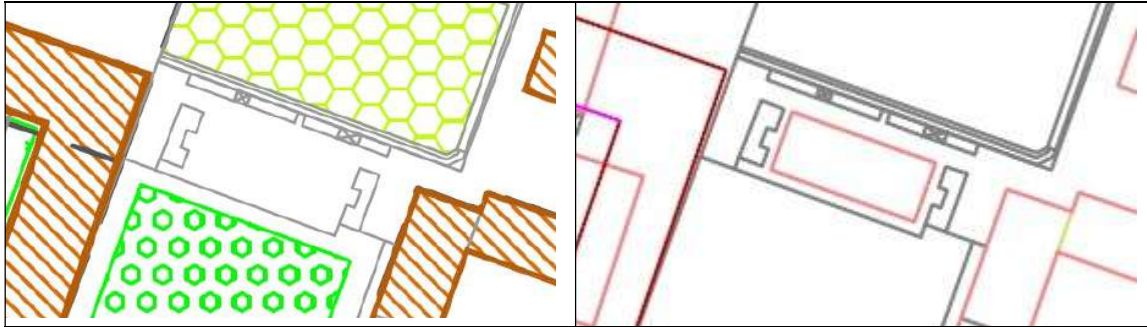
Hau da, arau partikularrak aipatzen duen plangintzan, eraikitako eraikigarritasuna berdina da, baina espazio publikoak AASS01eko 6. planoan ezarritakoa baino handiagoak dira. Beraz, 0.0.5. artikulua aplikatuta, arau partikularrean ezarritako antolamendua indarrean dagoen antolamendua da eta 6. planoan akats grafiko bat dago, artikulua berdinean ezarritako bidearen bidez zuzenean zuzendu daitekeena.

Hala ere, horrek esan nahi du eraikin nagusia plangintzarekiko bat ez datorren egoeran dagoela, mendebaldeko fatxada atzeraemana duelako ezarritako lerrokadurarekin erkatuz gero.



Andra Mari 12:

Dokumentazio grafikoko "06. planoak, erabilerak xehatuak" planoak Andra Mari 12k okupatutako lurzorua espazio librea dela ezartzen du. Hala ere, dokumentu bereko gainerako planoetan, eraikina finkatuta agertzen da:



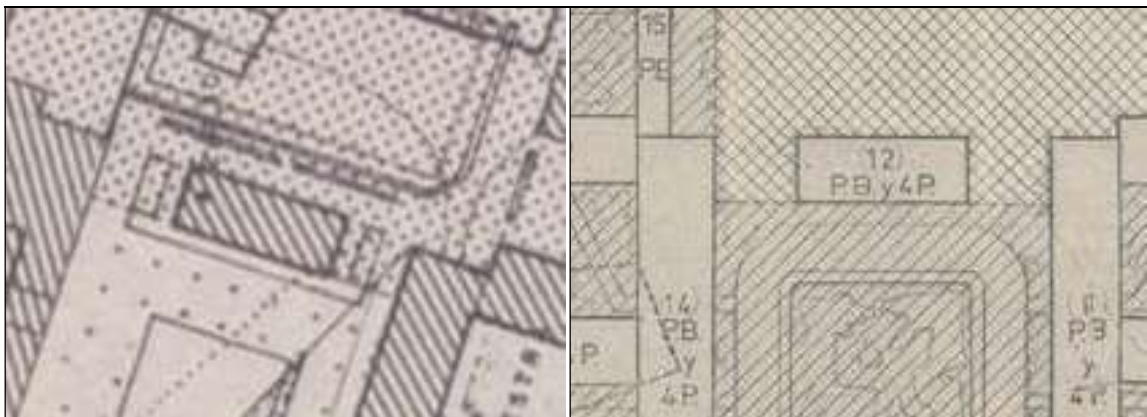
2001eko arau subsidiarioen berrikuspeneko "6. planoak: Erabilera xehatuak" 2001eko arau subsidiarioen berrikuspeneko "12. planoak: proposamen argigarria" ez loteslea

Gainera, arau partikularretan, ezartzen da 13b zonako antolamendu xehatua 1984ko arau subsidiarioetan eta 1960ko plan partzialean eta bere bi aldaketetan (1963 eta 1980) ezarritakoa izango dela.

Artículo 6.1.2. Disposiciones para las Áreas Residenciales consolidadas.

1.- CUADROS DE DETERMINACIONES:

ETXEBIZITZA ERABILERA OROKORREKO ALDERDI FINKATUAK. LUR HIRITARRA AREAS CONSOLIDADAS DE USO GLOBAL RESIDENCIAL. SUELO URBANO						
AreaZkia./ Área nº	Kalifikazioa/ Calificación	Gutxi gora beherako azalera/ Superf. aprox. m²	Gehieneko probetxam. Etxeb.kop Aprovecham máximoviv.	Sistemak Erab./azal. m² Sistemas Uso/sup. m²	Erregimen Xehekatua/ Régimen Pormenorizado	OHARRAK NOTAS
13-b	R-2	6.650	56	e7: 930 e1j: 1.070	84-HAAak/ NNS-84 PP/PP	(1): Baimendu egiten da, lurzori librearen sestraren azpian aparkalekua/ Se permite aparcamiento bajo la rasante de suelo libre.



AASS84en "6.planoak: lurzoruaren erabilerak eta ekipamenduak hiri lurzoruaren eta urbanizatzeke egokia den lurzoruaren" Plan partzialaren 2. aldaketaren (1980) "5. planoak Plan partzial adatua. Antolamendua"



0.0.5. artikulua aplikatuta, uler daiteke AASS01en 06. planoko antolamendua nagusitzen dela, espazio libre gehiago eta eraikigarritasun gutxiago aurreikusten duen antolamendua baita. Hala ere, gainerako planoak ikusita eta kontuan izanda planak finkatu gisa ezartzen duen eremu bat dela eta dokumentu osoan ez dela aipatzen eraispenik eta ez denez desjabetzerik jasotzen, ondorioztatzen da 06. planoan akats grafiko bat dagoela, 0.0.5. artikuluan ezarritako bidearen bidez zuzenean zuzendu daitekeena.

1.6 ANTOLAMENDUAREN HIRIGINTZAKO ETA LURRALDEKO BALDINTZATZAILEAK:

1.6.1 Aplikatu beharreko araudia:

Aurreko atalean adierazten den bezala, AASS01ren dokumentuak hirigintzako arauen 0.0.5. artikuluan arautzen ditu bere zuzenketak eta, bestetik, bere aldaketak hirigintzako arauen 0.0.7. artikuluan arautzen ditu. 13b arearen arau partikularra hirigintzako arauen 6.2.1. artikuluan dago zehaztuta.

2/2006 Legeak, lurzoruari eta hirigintzari buruzkoak 53-58 bitarteko artikuluetan xedatutakoek antolamenduaren hainbat zehaztapen definitu eta hierarkizatzen dituzte, 103-105 bitarteko artikuluek aldaketaren irizpideak ezartzen dituzte eta 90. eta 91. artikuluek bere tramitazioa arautzen dute, 24/2020 dekretuan, martxoaren 24koan, lurraldearen antolamendu planoak eta hirigintza antolamenduen tresnak onesteko prozedurak arautzekoan garatuta dagoena.

2/2006 Legearen 56.h artikuluan ezarritakoaren arabera, **proposatutako aldaketa zehaztua da**, zeren lerrokaduren finkatzea aldatzen du, baina ez du aldatzen partzelaren hirigintza eraikigarritasuna. Beraz, horrela tramitatutako da.

105/2008 Dekretuak, ekainaren 3koak, Lurzoruari eta Hirigintzari buruzko ekainaren 30eko 2/2006 Legea garatzen duten premiazko neurriei buruzkoak 30. artikulua ezartzen du Plangintza Orokorrean txertatutako antolamendu xehatua aldatu ahal izango dela Plan Orokorrearen aldaketaren irudia erabilita, eta 2/2006 Legearen 95, 96, eta 97. artikuluetan araututako tramitazioaren prozedura ezarriko zaio. 31k edukia eta nahitaezko txostenak arautzen ditu eta 34k lizentzien etetea arautzen du.

1.6.2 Lurralde arauditik eratorritako baldintzatzaileak:

Aldaketa honi eragiten dion bakarra hau izango litzateke:

a) Gasteizko aireportuaren zortasun aeronautikoak:

Aretxabaleta udalerriko hiri lurzoru guztiari (13b zona barne), lurzoru urbanizagarri guztiari eta ia lurzoru urbanizaezin guztiari Gasteizko aireportuko aireontzien eragiketen zortasunak eragiten die. Zortasun hori Gasteizko aireportuko zortasun aeronautikoak aldatzen dituen 1031/2020 Errege Dekretuan, azaroaren 17koan dago zehaztuta (BOE, 335. zk., abenduaren 24a).

Aretxabaletako arau subsidiarioen indarreko berrikuspenak ez du jasotzen zortasuna, ezta udal plangintzaren onespenean edo hirigintza lizentzien emakidan duen inplikazioa ere. Horregatik, plano berri bat aurreikusi da, "13. plano: Zortasun aeronautikoak" dokumentazio grafikoan, baita "VII. Titulua: zortasun aeronautikoek eragiten dieten aretarako arauak" titulu berria ere, aldatu nahi den dokumenturako.

2591/1998 Errege Dekretuaren bigarren xedapen gehigarriak gaur egun duen idazketaren arabera, Aretxabaletako hirigintzako plangintza edo garapen plan berrien proposamenen, berrikuspenen edo aldaketen txostena egin beharko du Hegazkineria Zibilaren Zuzendaritza Nagusiak, eta plangintza onetsi aurretik eskatuko da txostena.



1.7 ALDAKETAREN JUSTIFIKAZIOA. EGOKITASUNA ETA EGOKIERA

Erabilera publikoko espazioko sestra azpiko aparkaleku pribatuetan ur iragazteak detektatu dira, eta horiek egitura narriatzen ari dira eta aparkalekuak behar bezala erabiltzea eragozten ari dira. Aurten, aparkalekuak iragazgaizteko obrak egin nahi dira, eta horrek esan nahiko du berriz urbanizatu beharko direla horien gainean dauden espazio publikoak.

Jarduketa horien azterlanak adierazi du Mitarte kalea 12ri erantsitako eraikinaren hirigintza egoera aztertu behar dela, espazio publikoaren segidan traba bat baita.

Hori aztertu ostean, egiaztatu da indarrean dagoen AASS01 dokumentuan kontraesan bat dagoela eta argitu egin behar da kontraesan hori, eranskin hori erabilera publikoko espazio bat hartzen ari dela zalantzarik ez izateko, eta, beraz, kendu egin behar da jabetzaren betebeharrak bat delako, bere egoera finkatu dezan. Aldi berean, egiaztatze horretan detektatu da "06, erabilerak xehatuak" planoko Andra Mari 12ko akatsa.

Zuzenketa horiek bere hirigintzako arauen 0.0.5. artikulua ezartzen duen prozedura sinplifikatuaren bidez argitu daitezke, baina gardentasuna handiagoa izateko eta Mitarte 12 eraikin nagusiaren finkatzea ahalbidetzeko, gaur egungo lerrokadura atzeraemanarekin (beheko solairuan izan ezik), dokumentuaren aldaketa puntual xehatu baten bidez gitea erabaki da.

1.8 KONTUAN HARTUTAKO AUKEREN AZTERLANA

Detektatutako akats horiei konponbidea emateko, lau aukera izan dira kontuan:

1.8.1 0. aukera: Ezer ez egitea

Aukera hau baztertu egin da, zeren akatsa argitu eta zuzendu gabe ezingo litzateke Mitarte kalea 12ren eraikin erantsian jardun.

1.8.2 1. aukera: Hirigintzako arauen 0.0.5. artikuluan ezarritako prozedura laburtua erabiltzea

Prozedura oso simple eta azkarra da:

Dokumentu honetan detekta daitezkeen akats materialak udalbatzak gehiengo soilez hartutako erabakiaren bidez zuzendu ahal izango dira, eta, hala badagokio, dagokion aldizkari ofizialean argitaratuko da.

Argibideetarako edo arrazoizko zalantzak sortzen dituzten interpretazioetarako gaiari buruzko txosten tekniko-juridiko bat egin beharko da, eta, bertan, interpretatzeko aukerak jasoko dira, udalbatzak zuzena zein den zehaztuko du eta arau subsidiarioen ohar gisa txertatuko da aurrerantzean.

Hala ere, ezin izango litzateke Mitarte 12ko eraikin nagusia finkatu, dagoen bezala, plangintzan ezarritako nahitaezko lerrokaduraren gain mendebaldeko fatxada atzeraemana duela.



1.8.3 2. aukera: 13. poligonoaren plan partzialaren hirugarren aldaketa egitea:

Kontua izanda AASS01ek araudi partikularretan antolamendu xehatua dokumentu honetara igortzen dutela, Mitarte 12rako ezarritako lerrokadura alda daiteke iradokitako lerrokadura batekin, xehetasun azterketa bidez zehaztuko litzatekeena. Hala ere, 13C eta 13D zonei dagokien zatian gaur egungo errealitatera egokitzen ez den plan partzial bat aldatzea inkoherentea da. Gainera, 1. aukerako prozedura ere egin beharko litzateke, zeren AASS01en dokumentuko akatsak bertan jarraituko luke.

1.8.4 3. aukera: Aretxabaletako plangintzako arau subsidiarioen berrikuspenaren aldaketa puntual bat egitea eraikin guztiak finkatzeko

13b zonako arau partikularrean jarriko litzateke antolamendu xehatua AASS01en ezarritakoa dela, AASS84en eta PPN ezarritakoaren orde. Aldaketa hori interes publikoaren aurkako izango litzateke, zeren espazio publikoak murriztuko lirateke eta horien segida espaziala hautsiko litzateke.

1.8.5 4. aukera: Aretxabaletako plangintzako arau subsidiarioen berrikuspenaren aldaketa puntual bat egitea akatsak zuzentzeko eta Mitarte 12ko eraikin nagusia finkatu ahal izateko.

6. planoko akatsak zuzenduko lirateke, 1984ko arau subsidiarioetako eta plan partzialeko lerrokadura berdina ezarriz. Hala ere, gaur egungo eraikina finkatu ahal izateko, lerrokadura hori iradoki egingo litzateke, ezarri beharrean. Era berean, 13-b arearen arau partikularrean adieraziko litzateke Mitarte 12ren mendebaldeko fatxadaren lerrokadura ezarri egiten dela beheko solairurako eta gainerako solairuetarako xehetasun azterketa baten bidez ezarriko da.

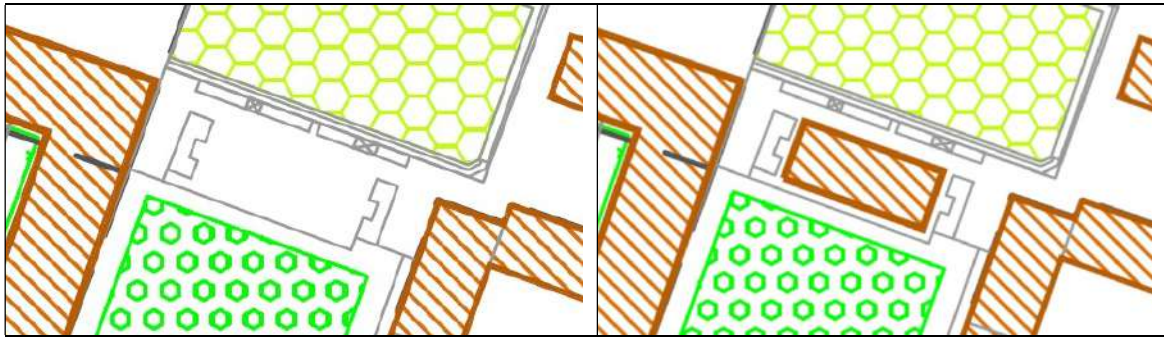
Horrela, gaur egungo eraikin nagusia finkatu ahal izango litzateke, beheko solairua handituta soilik, ezarritako lerrokadurara egokitzeko. Partzelaren eraikigarritasuna ez litzateke aldatuko, baina espazio publikoa okupatzen duen eraikin erantsia kendu beharko litzateke.

Aldaketa xehatu bat izango litzateke, eta, beraz, bere tramitazioa 2. aukeraren antzekoa izango litzateke. Hau da hautatutako aukera, behar guztiei konponbidea ematen dien bakarra baita.

1.9 PROPOSATUTAKO ALDAKETAREN EDUKIA ETA IRISMENA. ALDAKETAREN DESKTRIBAPENA.

Aurreko atalean adierazten den bezala, 4. aukera hautatu da. Hala, indarrean dauden AASS01en aldaketa xehatu bat egingo da honetarako:

1.- Zuzentzea "Erabilera xehatuak" 6. planoan detektatutako akatsa Andra Mari 12 bizitegi eraikinari dagokionez: eraikin finkatu gisa eta bizitegi B2 (bizitegi misto) gisa marraztu da gaur egungo eraikina. Horrela, AASS01eko gainerako planoetan, plan partzian eta bere aldaketan eta 1984ko AASSetan ezarritakora egokitzen da.



Gaur egungo egoera

Proposatutako egoera aldatua

2.- Zuzentzea "Erabilera xehatuak" 6. planoan detektatutako akatsa Mitarte 12 bizitegi eraikinari dagokionez, mendebaldeko fatxadaren (kirol ekipamenduari begira dagoena) lerrokadura plan partzialekoa eta 1984ko arau subsidiarioetako bezala ezarri, horietara igortzen baitu haren antolamendu xehatuak. Hala ere, lerrokadura hori iradoki gisa irudikatu da (lerro beltz etenduna), eraikin osoa ez egokitu behar izateko gaur egun ezarritako lerroa (lerro beltz jarraitua).



Gaur egungo egoera

Proposatutako egoera aldatua

3.- Aldatzea Arau Partikularren 6.1.2. artikulua, 13b areako arau partikularrak hau ezar dezan: Mitarte 12ren mendebaldeko fatxadako lerro iradokia ezarri gisa ulertuko da beheko solairuan, eta gainerako solairuen lerrokadura xehetasun azterketa baten bidez zehaztuko da. Horrela, gaur egungo eraikina finkatu ahal izango da, ezarritako lerrokadurara handitzeko beharrik gabe (salbu eta beheko solairukoa, hori egokitu egin behar baita erabilera publikoko espazioari segida emateko).

2/2006 legeak, lurzoruari eta hirigintzari buruzkoak 73. artikuluan xedatzen du xehetasun azterketa baten barruti eremua eta 2.a puntuan antolamendu xehatuaren lerrokadura zuzentzeko aukera ematen du. Hala ere, 3. puntuak hau adierazten du: "Ezingo dute, inola ere, kasuan kasuko plangintzak azterlan horiek egiteko ezarritako aurreikuspenak urratu edo horiei kasurik ez egin." Gaur egun, plangintzak ez du aipatzen xehetasun azterketa batek ezarritako lerrokadura hori alda dezakeenik, hain zuzen, jarraitutasuneko hiri irudia lortzeko. Hortaz, aldaketa aprobetxatzen da goiko solairuetan (ez behekoan) baimentzeko.

4.- Gasteizko aireportuko zortasun aeronautikoen eragina AASS01en txertatzeko, izen hau duen titulu berri bat sortu da hirigintzako arauetan: "VII. titulua: zortasun aeronautikoen eragiten dieten aretarako



arauak", eta dokumentazio grafikoa izen hau duen plano berri bat sortu da: "13. plano, zortasun aeronautikoak".

1.10 HIRIGINTZA ESTANDARRAK BETETZEN DIRELA JUSTIFIKATZEA

Dokumentuak ez du egiturazko aldaketarik egiten eta aldaketa xehatu bat ahalbidetzen du soilik (eraikin baten lerroakadura doitzea goiko solairuetan). Aldaketa horrek, beraz, ez du sortzen zuzkidura galerarik, ezta zuzkidura berrien beharrik ere.

1.11 ARETXABALETAKO ARAU SUBSIDIARIOEN INDARREKO BERRIKUSPENAN EGIN BEHARREKO ALDAKETAK:

Proposatutako aldaketaren ondorioz, AASS01en dokumentuan aldaketa hauek egin beharko dira:

C dokumentua: Hirigintzako arauak:

- VI. titulua: arau partikularrak. Lehenengo kapitulua: egikaritze area eta unitate finkatuen eta garapen fasean daudenen arau partikularrak. 6.1.2. artikulua: Bizitegi area finkatuetarako xedapenak (aldatu egingo da)
- VII. titulua: Zortasun aeronautikoen eragiten dieten eremuetarako arauak (sortu egingo da)

D dokumentua: Informazio eta antolamendu planoak:

- "06. plano: Saillapen zehastua" (aldatu egingo da)
- "13. antolamendu plano: Zortasun aeronautikoak" (sortu egingo da)



2 ANTOLAMENDU GIDALERROEN ETA EGIKARITZE KUDEAKETAREN AZTERLANA

Andra Mari 12 partzela erabat urbanizatuta eta eraikita dago, eta, beraz, finkatuta dago. Hortaz, ez da sistemarik ezarri behar, ezta etapa planik ere, hura kudeatzeko eta/edo egikaritzeko.

Mitarte kalea 12 partzelari dagokionez, jarduketa isolatu bat da. Partzela horretan egiteko daude urbanizatze obra osagarri batzuk, 2/2006 legeak, ekainaren 30ekoak, lurzuari eta hirigintzari buruzkoak 105.1. artikuluan ezarritako mugen barnean, eta eraikina plangintzara egokitu behar da. Hori guztia zuzeneko jarduketaren bidez egikaritzeko da. Dokumentua indarrean jartzen denetik horietarako ezarritako epeak hauek izango dira:

- Urte 1 udal baimena eskatzeko, eraikin erantsia eta erabilera publikoko espazioa okupatzen duen itxitura ken daitezen.
- Urte 1 hirigintza lizentzia eskatzeko, eraikina beheko solairuan handitu dadin plangintzak ezarritako lerrokadurara egokitu arte.
- Urte 1 goiko solairuen mendebaldeko fatxadaren lerrokadura zehazten duen xehetasun azterketa aurkezteko.



3 INGURUMENEO EBALUAZIO ESTRATEGIKO BAT EZ DAGOELA EGIN BEHARRIK ADIERAZTEN DUEN JUSTIFIKAZIO MEMORIA

Indarrean dauden AASS01en aldaketa puntual xehatu honek, lehen esan bezala, hiru gauza egiten ditu:

- 13b arean detektatutako akatsak zuzentzen eta argitzen ditu (06. planoa Andra Mari 12ri dagokionez eta Mitarte 12ri dagokionez): Aldatu beharreko dokumentuko hirigintzako arauak aukera ematen du zuzenketa hauek egiteko txosten tekniko-juridiko batekin, udalbatzaren onespenez sinple batekin eta hori GAO-n argitaratuta. Akatsen zuzenketa ez du antolamendurik aldatzen eta, beraz, ez da ingurumeneko ebaluazio estrategiko bat eskatzen duen kasuetako bat.
- Gasteizko aireportuko aireontzien eragiketa zortasunei dagokien araudi sektoriala txertatzea: Betebehar legal bat da eta ez hiru ere ez da ingurumeneko ebaluazio estrategiko bat eskatzen duen kasuetako bat
- Ezartzea Mitarte 12ren mendebaldeko fatxadarako iradokitako lerroak goiko solairuetan murriztu ahal izango dela xehetasun azterketa baten bidez, gaur egun dagoen eraikina finkatzeko, 1963ko plan partziala baino lehenagokoa dena: Hau da dokumentuaren alderdi bakarra, indarrean dagoen antolamendua zuzenean ez badu aldatzen ere, xehetasun azterketa baten bidez egin daitekeena. Hala ere, aldaketa hau ez da sartzen 10/2021 Legeak, abenduaren 9koak, EAEko Ingurumen Administrazioarenak II.G eranskinean ezartzen duen aldaketa txikiaren definizioan; beraz, ez du behar ingurumeneko ebaluazio estrategikorik ere. Gainera, xehetasun azterketa bat onetsita egin daitezkeen jarduketak "2/2006 Legeak, ekainaren 30ekoak, lurzoruari eta hirigintzari buruzkoak" 73. artikuluan ematen diren aukeren artean daude eta "46/2020 Dekretuak, martxoaren 24koak, lurralde antolamenduko planak eta hirigintza antolamenduko tresnak onartzeko prozedurak arautzen dituenak" 6.2. artikuluan ezartzen duenaren arabera, ez dute ingurumen ebaluazio estrategikoaren prozedurarik behar, zeren ez dira beharrezkoak, garrantzi gutxiak baitira, eta ez dute gaitasun berrizailerik hirigintza antolamenduaren ikuspuntutik.

Beraz, ondoriozta dezakegu aldaketa honek ez duela ingurumen ebaluazio estrategikorik behar.



4 BIDERAGARRITASUN EKONOMIKO-FINANTZARIOAREN AZTERLANA

Atal honetan ez dira baloratzen zuzendutako akatsak, zeren ez dira plangintza berri bat indarrean dagoenarekin alderatuta. Dokumentu honekin egiten den aldaketa bakarra xehetasun azterketa bat egitea da, mendebaldeko fatxada atzeraemana finkatzeko, goiko solairuetan ezarritako lerrokadurarekiko.

Bere idazketak eta tramitazioak kostu txikiagoa du eta, beraz, ekonomikoki bideragarriagoa izango da jabetzarentzat, eraikin osoa indarrean dagoen plangintzan ezarritako lerrokadurara handitu beharrean.



5 JASANGARRITASUN EKONOMIKOAREN TXOSTENA

Atal honetan ez dira baloratzen zuzendutako akatsak, zeren ez dira plangintza berri bat indarrean dagoena aldatzen dutenak.

Dokumentu honen bidez txertatutako aldaketa erreal bakarra xehetasun azterketa bat egiteko behararen aukera ematea da, eraikin pribatu bateko goiko solairuetan ezarritako bolumena murriztu ahal izateko. Horrek ez du inolako eraginik udalaren ogasunean, zeren dokumentuaren tramitaziotik etorritako gastuak dokumentua sustatzen duenari jasanaraz dakizkioke. Horrenbestez, aurreikusitako aldaketak jabetza pribatuari bakarrik eragiten dio, eta ez du sortzen jabari publikokoak bilakatuko diren eta mantendu beharko diren zuzkidurarik edo azpiegitararik eta, beraz, udal zerbitzuei ez die beste eskakizunik ekarriko.

Azkenik, aipatu behar da aldaketa honekin ez zaiela eragiten erabilera produktiboetarako lurzoruei.



6 GENERO INPAKTUAREN TXOSTENA EGIN BEHARRIK EZ DAGOELA ADIERAZTEN DUEN JUSTIFIKAZIOA

40/2012 ebazpenak, abuztuaren 21ekoak, Eusko Jaurlaritzaren Gobernu Kontseiluak emandako ebazpenak 4/2005 Legearen zortzigarren azken xedapenean xedatutako gidalerroak onetsi zituen; horrela, emakumeen eta gizonen berdintasuna lortzeko kontuan izan beharreko jarraibideak, eta genero inpaktua egin beharra jasotzen ditu.

Gidalerro horiek berariaz jasotzen dute generoaren araberako inpaktuari buruzko txostena egitetik kanpo utzi direla arau proiektuak, hemen egiten den aldaketa kasu, genero ikuspegitik ez baitute garrantzirik.

Horrela, gidalerroek bi eranskin txertatzen dituzte. Lehenengoak generoaren araberako txosten eredia jasotzen du, eta, bigarrenak, generoaren ikuspuntutik garrantzirik ez duela adierazteko justifikazio eredia.

Zehazki, lehenengo gidalerroak "generoaren ikuspuntutik garrantzirik ez duten arauak eta proiektuak inpaktu txostena egitetik salbuesten ditu, zeren horiek ez dute eraginik edo eragin gutxi dute gizonen eta emakumeen egoeran".

Kasu horietan, nahikoa da garrantzirik eza justifikatzen duen txostena egitea gidalerroen II. eranskinean xedatutako baldintzetan. Txosten hori idatzi da eta dokumentu honen tramitazioaren espediente administratiboari erantsi zaio.

Eginbidea: Egiaztatzen da honako agiri hau Aretxabaletako arau subsidiarioen berrikuspeneren 9. aldaketa puntuala, 13-b areari buruzkoaren espedientearen dokumentazioaren parte dela, 2022ko urriaren 21eko alkatetza dekretuaren bidez hasieran onartu zela eta 2023ko martxoaren 8ko osoko bilkuran **BEHIN-BETIKO ONARTU** zela.
Eginbidea Aretxabaletan, 2023ko martxoaren 14an. Izpta.:UDAL IDAZKARIAK



Diligencia: Para hacer constar que el presente documento forma parte de la documentación del expediente relativo a la 9ª Modificación Puntual de la Revisión de las Normas subsidiarias de Aretxabaleta referente al Área 13-b, habiéndose aprobado inicialmente por decreto de alcaldía de 21/10/2022 y **APROBADO DEFINITIVAMENTE** en sesión plenaria de 08/03/2023.
Diligencia en Aretxabaleta a 14 de marzo de 2023. Fdo.:EL SECRETARIO DEL AYUNTAMIENTO



ARETXABALETAKO
ARAU SUBSIDIARIOEN BERRIKUSPENAREN
9. ALDAKETA PUNTUALA,
13-b AREARI BURUZKOA

7 ERAGINA TELEKOMUNIKAZIOEN SAREETAN

Proposatutako aldaketak ez du eragiten telekomunikazioen sareetan.



8 EZ DAGO HIZKUNTZA INPAKTUARI BURUZKO AZTERLANIK IDATZI BEHARRIK

2/2016 Legeak, apirilaren 7koak, Euskadiko toki erakundeei buruzkoak 7.7. artikuluan ezartzen du udalerrien egoera soziolinguistikoari eragin diezaioketen planak onesteko prozeduran, ebaluatuko dela izan dezakeen eragina euskararen erabilera normalizatzeari dagokionez, eta dagozkion neurriak proposatuko direla, eta prozedura 179/2019 Dekretuak, azaroaren 19koak, Euskadiko toki erakundeetan hizkuntza ofizialen erabilera instituzionala eta administratiboa normalizatzeari buruzkoak arautzen du IV. kapituluan.

Halaber, 46/2020 Dekretuak, martxoaren 24koak, lurralde antolamenduko planak eta hirigintza antolamenduko tresnak onartzeko prozedurak arautzen dituenak bere xedapen gehigarrian ezartzen ditu hizkuntza eragina ebaluatzeako planetarako prozedura jarraibideak.

Udaleko zerbitzu teknikoek idatzitako eta dokumentu honen tramitazioaren espediente administratiboari erantsitako "Hizkuntza azterlanaren irismenari buruzko txostenak" ezartzen du **ez dela hizkuntzaren inpaktu azterlanik idatzi behar**, kontuan izanda adierazle hauek:

- Aldaketak biztanlerian: Ez da aurreikusten.
- Aldaketak bisitarien kopuruan: Ez da aurreikusten.
- Bestelako eraginak egoeran soziolinguistikoan: Ez da aurreikusten.



Dokumentu hona parte de la documentación del expediente relativo a la 9ª
 sesión de Pleno de las Subsidiarias de Aretxabaleta referente al Área 13-b, habiéndose
 aprobado definitivamente en sesión plenaria de 08/03/2023.
 Diligencia en Aretxabaleta a 14 de marzo de 2023. Fdo: EL SECRETARIO DEL AYUNTAMIENTO

9.2 ALDATZEN DIREN HIRIGINTZA ARAUEN IDAZKETA PROPOSAMENA

SEIGARREN TITULUA Arau partikularrak

Lehenengo kapitulua Egikaritze area eta unitate finkatuen eta garapen fasean daudenen arau partikularrak.

6.1.2. artikulua: Bizitegi area finkatueterako xedapenak.

1.- ZEHAZTAPENEN TAULAK.

Area zka	Kalifikazioa	Gutxi gorabeherako azalera m ² Guztira	Aprobetxamendu maximoa Etxeb. kop.	Sistemak Erabilera/gain. m ²	Araubide xehatua	OHARRAK
2-a	B-4 Dents. txikia	3.111	5	-	AASS-01 eta bere 1.aldak.	Gaur egungo egoera finkatzen da, bideko SON egin beharreko jarduketak izan ezik.
5-a	B-2	3.850	21	e5: 1.050 ok/ocup: 350	AASS-84	(1): Ez da onartzen lurzoru librearen sestra azpiko aparkalekurik.
5-b	B-3	5.200	96	-	AASS-84	(1): Ez da onartzen lurzoru librearen sestra azpiko aparkalekurik.
5-c	B-3	5.400	24	l.1-n: 2.800	AASS-84 ED	(1): Ez da onartzen lurzoru librearen sestra azpiko aparkalekurik.
6-a	B-3	9.100	112	l.1-n: 1.500 SO. B1c: 895		(1): Ez da onartzen lurzoru librearen sestra azpiko aparkalekurik.
6-b	B-2	5.000	56	l.1-n: 1.000	AASS-84 PP-78	(1): Lurzoru librearen sestra azpiko aparkalekuak onartzen dira.
7	B-3	4.900	48	-	AASS-84	(1): Ez da onartzen lurzoru librearen sestra azpiko aparkalekurik.
8	B-3	6.500	112	l.1-n: 600	AASS-84	(1): Ez da onartzen lurzoru librearen sestra azpiko aparkalekurik.
9	B-3	8.000	104	-	AASS-84	(1): Ez da onartzen lurzoru librearen sestra azpiko aparkalekurik.
10	B-1	40.946	240	l.1-j: 2.000 l.1-n: 1.400 E-1: 3.645 E-2: 2.170 E-5: 915 E-9: 840 SO. L4: 2.251	AASS-84 PZBPP	(1): Plazaren azpian bakarrik onartzen da. Horretarako, Parte Zaharra Birgaitzeko Plan Berezia aldatu behar da (PZBPP)
12	B-2	2.900	24	l.1-j: 1.300	AASS-84 ED	(1): Lurzoru librearen sestra azpiko aparkalekuak onartzen dira.
13-a	B-2	3.900	94	-	AASS-84	(1): Lurzoru librearen sestra azpiko aparkalekuak onartzen dira.
13-b	B-2	6.650	56	e7: 930 e1j: 1.070	AASS-84 PP	(1): Lurzoru librearen sestra azpiko aparkalekuak onartzen dira. Mitarte 12n, AASS01en 06.planoan iradokitako ezarritako lerrokadura mantenduko da. Lerrokadura hori beheko solairurako ezarritako lerrokadura izango da eta gainerako solairuetako lerrokadura xehetasun azterketa baten bidez zehaztuko da.



Egimbidea: Egiaztatzen da honako agiri hau Aretxabaletako arau subsidiarioen berrikuspeneren 9. aldaketa puntuala, 13-b areari buruzkoaren espedientearen dokumentazioaren parte dela. 2023ko irailaren 21n aldarrikatu eta 2023ko martxoaren 14an onartu zela eta 2023ko martxoaren 8ko osoko bilkuraren BERRIKUSPENAREN 13-b hasieran onartu zela eta 2023ko martxoaren 8ko osoko bilkuraren BERRIKUSPENAREN 13-b hasieran onartu zela. **ADIBIDEA** Egimbidea: Egiaztatzen da honako agiri hau Aretxabaletako arau subsidiarioen berrikuspeneren 9. aldaketa puntuala, 13-b areari buruzkoaren espedientearen dokumentazioaren parte dela. 2023ko irailaren 21n aldarrikatu eta 2023ko martxoaren 14an onartu zela eta 2023ko martxoaren 8ko osoko bilkuraren BERRIKUSPENAREN 13-b hasieran onartu zela. **ADIBIDEA**

13-c	B-2	2.700	32	l.1-n: 700	AASS-84 BEPB	(1): Lurzoru librearen sestra azpiko aparkalekuak onartzen dira.
13-d	B-2	2.900	44	-	AASS-84 BEPB	(1): Lurzoru librearen sestra azpiko aparkalekuak onartzen dira.
14	B-2	16.000	67	l.1-n: 2.700 e-1: 2.000 e-3: 2.000 c	AASS-84 PP(78)	(1): Lurzoru librearen sestra azpiko aparkalekuak onartzen dira.
15	B-3	11.650	85	l.1-j: 1.200 SO. B1c: 1.401	AASS-84 PP/PP	(1): Lurzoru librearen sestra azpiko aparkalekuak onartzen dira.
17-a	B-2	4.600	72	-	AASS-84	(1): Lurzoru librearen sestra azpiko aparkalekuak onartzen dira.
17-b	B-2	4.200	63	-	AASS-84	(1): Lurzoru librearen sestra azpiko aparkalekuak onartzen dira.
18	B-2	6.000	71	-	AASS-84 (82mod.)	(1): Ez da onartzen lurzoru librearen sestra azpiko aparkalekurik.
22-a	B-2	20.690	132	l.1-j: 3.000	AASS-84 BEPB	(1): Lurzoru librearen sestra azpiko aparkalekuak onartzen dira, BEPBren arabera.
22-b		2.870	28	l.1-n: 2.000		
22-c		890	22	e-5: 660 c SO. L4: 3.200		
23-a	B-3	24.600	231	l.1-j: 2.000 l.1-n: 1.000	AASS-84	(1): Lurzoru librearen sestra azpiko aparkalekuak onartzen dira.
23-b	B-3	8.700	92	-		(1): Lurzoru librearen sestra azpiko aparkalekuak onartzen dira.
26	B-4 Lorategi hiria/	6.050	27 daude gehi 9 etx.	-	AASS-01	(2): Berrantolamendua BEPBn oinarrituta. Desjab. eta konpents. sistemak
27	B-3	5.550	80	-	AASS-84	(1): Ez da onartzen lurzoru librearen sestra azpiko aparkalekurik.
29	B-3	9.200	54	l.1-n: 400	AASS-84	(1): Ez da onartzen lurzoru librearen sestra azpiko aparkalekurik.
30-1	B-3 B-4	25.900 3.000	120	-	AASS-84 A-30eko PP mod.	(1): Ez da onartzen lurzoru librearen sestra azpiko aparkalekurik, PPK aurreikusitakoa izan ezik.
35-1	B-4	2.500	Maximoa 2	-	AASS-01	% 10 gehikuntza egin daiteke gaur egun eraikita dagoen azaleraren gain.
35-2	B-4	700	Maximoa 1	-	AASS-01	Gaur egungo egoera finkatzen da, bideko SOren egin beharreko jarduketak izan ezik.
35-3	B-4	2.500	Maximoa 2	-	AASS-01	% 10 gehikuntza egin daiteke gaur egun eraikita dagoen azaleraren gain.
35-4	B-4	500	Maximoa 1	-	AASS-01	% 10 gehikuntza egin daiteke gaur egun eraikita dagoen azaleraren gain.
35-5	B-4	1.700	Maximoa 6	-	AASS-01	(2): Berrantolamendua BEPBn oinarrituta. Konpentsazio sistema.
35-6	B-4	900	Maximoa 1	-	AASS-01	(2): Bideko SOren espaloia handitzeko esku hartzea. Jarduketa isolatua

(1) Oharra: Lurzoru librearen sestra azpiko aparkalekuen aukera eta tolerantzia

(2) Oharra: Antolamendua eta/edo egikaritzea



ZAZPIGARREN TITULUA Zortasun aeronautikoei eragiten dieten aretarako arauak

Lehen kapitulua eta bakarra Xedapen orokorrak.

7.1.1. artikulua Aplikatu beharreko eremua eta definizioa.

Gasteizko aireportuko zortasun aeronautikoei eragiten dieten Aretxabaletako udalerriko hiri lurzoruan, lurzoru urbanizagarrian eta lurzoru urbanizaezinean aplikatu behar da. Kasu honetan, **“Aireontzien eragiketen zortasunetara”** mugatzen dira, zeren horien helburua da irrazi-laguntzan oinarritzen diren aireontzien eragiketarako era seguruan egitea.

Bereziki, Aretxabaletako udalerriri hauek guztiak eragiten diote:

- PAPI maniobraren hurbilketa azalera
- NDB L RWY 22 maniobraren bitarteko hurbilketa azalera
- VOR RWY 22 maniobraren bitarteko hurbilketa azalera
- NDB L RWY 22 maniobraren amaierako hurbilketa azalera
- VOR RWY 22 maniobraren amaierako hurbilketa azalera

7.1.2. artikulua Aplikatu beharreko araudia

Aretxabaletako udalerriko egiturazko antolamendu planoek, antolamendu xehatuaren planoek, urbanizazio proiektuek eta eraikuntza proiektuek kontuan izan beharko dituzte zortasun aeronautikoei buruzko araudi eta irizpide hauek:

- 48/60 Legea, uztailaren 21ekoa, aireko nabigazioari buruzkoa (BOE, 176. zk., uztailaren 23a), 55/99 Legeak, neurri fiskalei, administratiboei eta ordena sozialari buruzkoak, abenduaren 29koak (BOE, 312. zk., abenduaren 30a) aldatu zuena.
- 21/2003 Legea, uztailaren 7koa, aireko segurtasunarena (BOE; 162. zk., uztailaren 8a).
- 13/1996 Legearen, abenduaren 30ekoaren, neurri fiskalei, administratiboei eta ordena sozialari buruzkoaren 166. artikulua (BOE, 315. zk., abenduaren 31).
- 584/72 Dekretua, otsailaren 24koa, zortasun aeronautikoei buruzkoa, gaur egungo idazketan (BOE, 69. zk., martxoaren 21a).
- 2591/1998 Errege Dekretua, abenduaren 4koa, interes orokorreko aireportuen eta haien zerbitzu eremuaren antolamenduarena, gaur egungo idazketan (BOE, 292. zk., abenduaren 7a).
- 1031/2020 Errege Dekretua, azaroaren 17koa, Gasteizko aireportuko zortasun aeronautikoko aldatzen dituen (BOE, 335. zk., abenduaren 24a).
- Sustapen Ministerioaren Agindua, 2001eko uztailaren 17koa, Gasteizko aireportuaren plan zuzentzailea onartzen duena (BOE, 188. zk., abuztuaren 7koa).

7.1.3. artikulua Kontuan hartu beharreko irizpide orokorrak zortasun aeronautikoei dagokienez:

Artikulu honen plano arauemailean eta dokumentazio grafikoko 13. planoan, udalerriri eragiten dieten Gasteizko aireportuko zortasun aeronautikoen azalera mugatzaileen maila lerroak irudikatu dira. Horiek zehazten dituzte garaierak (itsasoaren mailarekiko), eraikinek (haien elementu guztiak barne: antenak,



tximistorratzak, tximiniak, aire egokituaren ekipamenduak, igogailuen kaxak, kartelak, erremate dekoratiboak, etab.), lursaileko aldaketek edo objektu finkoek (posteak; antenak; aerosorgailuak –horien palak barne–; kartelak; etab.), bideko edo trenbideko galiboek gainditu ezin dituztenak.

Ondorioz, tramitatzen den hirigintzako plangintzak kontuan izan beharko ditu muga horiek eta aintzat izan beharko ditu, antolamenduaren zehaztapenak ezartzean, irizpide hauek, zortasun aeronautikoen arloko estatuko araudia betetzen dela ziurtatzeko:

- Ondorio horietarako, oro har, Zuzendaritza Nagusiak kontrako txostena egingo du, garaierak handitzeko birsailkapenaren edo, hala badagokio, birkalifikazioaren kasuan, baldin eta garaierak handitzen diren eremuetan eraikinen, posteen, antenen, kartelen eta antzekoen garaierak azalera horiek urratzen baditu, salbu eta egiaztatzen bada, Aireko Segurtasunaren Estatuko Agentziaren arabera, ez diola segurtasunari eragiten eta ez diola asko eragiten aireontzien eragiketen erregularitasunari, 584/72 Dekretuan, gaur egungo idazketan, jasotako salbuespenekin bat.
- Zortasun aeronautikoen ezarritako mugak eta eskakizunak ez badute uzten aurreikusitako eraikinak edo instalazioak gauzatzen, Garraio, Mugikortasun eta Hiri Agenda Ministerioak, aireportuko kudeatzaileak eta Aireko Nabigazio Zerbitzuen emaileak ez dute kalte ordainerako eskubiderik sortuko, salbu eta patrimonializatutako eskubideei eragiten ez badie.
- 584/72 Dekretuaren 30. eta 31. artikuluen arabera, egungo idazketan, zortasun aeronautikoen eragiten dieten eremu eta espazioetan, edozein eraikin, instalazio (posteak, antenak, aerosorgailuak –palak barne–, eraikitze baliabideak –eraikuntzako garabiak edo antzekoak barne–) edo plantazio egikaritzeko, Aireko Segurtasunaren Estatuko Agentziak onartu beharko du aurrez.
- 584/72 Dekretuaren 8. artikuluen arabera, gaur egungo idazketan, zortasun aeronautikoen pean ez dauden Aretxabaletako udalerriko eremuetan edozein eraikinek edo egiturak (posteak, antenak, aerosorgailuak –palak barne–, etab.) eta horiek eraikitze behar diren baliabideen instalazioek (eraikuntzako garabiak eta antzekoak barne) horiek guztiak gauzatzean lursailaren gain 100 metrotik gorako garaiera badute, Aireko Segurtasunaren Estatuko Agentziak aurrez erabaki beharko du aireko eragiketen segurtasunean duten eraginari buruz.
- 2591/1998 Errege Dekretuaren bigarren xedapen gehigarriak gaur egun duen idazketaren arabera, Aretxabaletako hirigintzako plangintza edo garapen plan berrien proposamenen, berrikuspeneren edo aldaketen txostena egin behar du Hegazkineria Zibilaren Zuzendaritza Nagusiak, eta plangintza onetsi aurretik txostena eskatuko da. Nahitaezko txostena eskatu ezean, edo ados ez badago, ezin izango da plangintza behin betiko onetsi estatu eskumenak baliatzeari dagokionez. Gauzatu daitekeen aprobetxamendua plangintzak hirigintza legeriaren arabera zehaztutakoa izango da, hala badagokio, hari Garraio, Mugikortasun eta Hiri Agenda Ministerioaren txostenak ezartzen dituen baldintzak aplikatu ostean, eta, aprobetxamendua gutxitzen den kasuan, Garraio, Mugikortasun eta Hiri Agenda Ministerioak, aireportuko kudeatzaileak eta Aireko Nabigazio Zerbitzuen emaileak ez dute kalte ordainerako eskubiderik sortuko, salbu eta patrimonializatutako eskubideei eragiten ez badie.
- Aerosorgailuak instalatu behar badira, garaiera handia dutenez (pala luzera ere kontuan izan behar da), ziurtatu behar da betetzen dutela Gasteizko aireportuko zortasun aeronautikoen buruzko araudia. Horixe aplikatu behar da energia elektrikoa garraiatzeko lineetan, telekomunikazioetako azpiegituretan (telefoniako antenak eta mikrouhinen loturak) eta duten funtzionamenduagatik plataforma garaietan jarri behar diren gainerako egituretan.



ARETXABALETAKO
ARAU SUBSIDIARIOEN BERRIKUSPENAREN
9. ALDAKETA PUNTUALA,
13-b AREARI BURUZKOA

- 584/72 Dekretuaren 10. artikulua araberan, gaur egungo idazketan, Gasteizko aireportuaren zortasun aeronautikoen areako lursailen gaineko proiektio ortogonalaren barnean dagoen azalera jardueren mugaketa zortasun baten mende dago, eta horri jarraiki, Aireko Segurtasunaren Estatuko Agentziak horren barnean kokatzen diren eta aireko eragiketarako edo irrati maiztasunen instalazioek zuzen funtzionatzeko arriskuak izan daitezkeen jarduerak debekatu, mugatu edo baldintzatu ahal izango ditu. Aukera hori jarduerak horiek ezartzeko edo egiteko aukera ematen duten lurzoruen erabileretara hedatuko da, eta, besteak beste, jarduerak hauek izango dira:
 - a) Turbulentziak sor ditzaketen oztopoak erakitzea eskatzen duten jarduerak.
 - b) Argiak erabiltzea, arriskua sor dezaketen edo nahasmena edo akatsa eragin dezaketen proiektoreak edo laser igorgailuak barne.
 - c) Azalera handiak eta itsualdia eragin dezaketen islatzaileak erabiltzea eskatzen duten jarduerak.
 - d) Aerodromoaren mugimendu eremuan faunaren jardura estimatu dezaketen jarduerak.
 - e) Jarduerak, baldin eta agerikoa ez den erradiazio iturriak ezarri behar badira edo funtzionatu behar badute edo komunikazio, nabigazio eta zaintza aeronautikoko sistemen funtzionamenduan interferitu dezaketen edo funtzionamendu horri era negatiboan eragin diezaizketen objektu finkoak edo mugikorak behar badira.
 - f) Kea, lainoa edo aireontzientzat arrisksua izan daitezkeen beste edozein fenomeno sortzen duten instalazioak ezartzea edo horiek funtzionatzea errazten edo eskatzen duten jarduerak.
 - g) Kirol jarduerak edo bestelako jarduerak egiteko, aireko propulsiio edo euste baliabideak erabiltzea.
- "Aretxabaletako arau subsidiarioen" hirigintzako arauan, edo hirigintzako arauaren eta arau subsidiarioetan jasotako planoen artean kontraesanen bat badago, zortasun aeronautikoen ezarritako mugak edo baldintzak nagusituko dira hirigintzako plangintzan jasotako beste edozein xedapenekin alderatuta.

7.1.4. artikulua Zortasun aeronautikoen eragina erakinetan, instalazioetan eta plantazioetan:

Aretxabaletako udalerrriaren zatian, baita zortasun aeronautikoen eragiten dieten eremuetan eta espazioetan ere, edozein eraikuntza, instalazio (postea, antena, aerosorgailuak –palak barne–, eraikuntzarako behar diren baliabideak –eraikuntzarako garabiak eta antzekoak barne–) edo plantazio gauzatu nahi izanez gero, Aireko Segurtasunaren Estatuko Agentziak onartu beharko du aurrez, 584/1972 Dekretuko 30. eta 31. artikuluen arabera, gaur egun duen idazketan.

Salbuespen gisa, 584/1972 Dekretuko 33. artikulua araberan, gaur egun duen idazketan, eraikinak, eraikuntzak edo instalazioak onartu ahal izango dira, zortasun aeronautikoen ezarritako mugak gainditu arren, baldin eta Aireko Segurtasunaren Estatuko Agentziaren arabera egiaztatuta gelditzen bada segurtasuna ez dela urratzen, eta ez zaiola asko eragiten aireontzien eragiketen erregulartasunari edo pantailatze kasu bat dela. Ondorio horietarako, jarduketa berrien sustatzaileek Segurtasunaren Azterlan Aeronautiko bat aurkeztu ahal izango dute.

Zortasun aeronautikoen pean ez dauden Aretxabaletako udalerriko eremuetan edozein eraikinek edo egiturak (postea, antena, aerosorgailuak –palak barne–, etab.) eta horiek eraikitze behar diren



baliabideen instalazioek (eraikuntzako garabiak eta antzekoak barne) horiek guztiak gauzatzean lursailaren gain 100 metrotik gorako garaiera badute, Aireko Segurtasunaren Estatuko Agentziak aurrez erabaki beharko du aireko eragiketen segurtasunean duten eraginari buruz, 584/1972 Dekretuaren 8. artikulua xedatutakoaren arabera, gaur egun duen idazketan.

7.1.5. artikulua Zortasun aeronautikoei duten eragina Aretxabaletako arau subsidiarioen berrikuspen, aldaketa eta garapen planetan.

Aretxabaletako arau subsidiarioen berrikuspen, aldaketa eta garapen planek, salbu eta hori eguneratzen duen araudi sektoriala, tramitatzeko direnean xedapen hauek bete beharko dituzte:

1. Lurraldeko edo hirigintzako plangintza tramitatzeko administrazio edo erakunde eskudunek Sustapen Ministerioari igorriko dizkiote, hasierako onespeneren edo antzeko tramitearen aurretik, hirigintzako edo lurraldeko antolamendu planen edo tresnen proiektuak, edo lurraldea fisikoki antolatzen duen beste edozein proiektu, baita horien guztien berrikuspenak edo aldagetak ere, betiere haien barnean badaude zortasun aeronautikoen edo Aireko Nabigazioaren Legearen arabera ezarri beharreko espazioak, nahitaezko txostena eta loteslea egin dezan Estatuaren eskumen eksklusiboak baliatzeari dagokionez, bereziki eragin motari buruz eta zortasun aeronautikoei eragiten dieten espazioei esleitu nahi zaizkien erabilerei buruz.

Ezarritako zortasun aeronautikoei edo Aireko Nabigazioaren Legearen arabera ezarri beharrekoiei dagokionez, txostena 584/1972 Dekretuak, otsailaren 24koak, zortasun aeronautikoei buruzkoak 29. artikuluan xedatutako xedapenetara egokituko da.

2. Txostenak aldeztu aurretik kontsultatu ahal izango zaizkio instalazioen kudeatzaileari.
3. Hegazkineria Zibilaren Zuzendaritza Nagusiak egindako txostenak nahitaezkoak eta lotesleak dira Estatuaren eskumenak baliatzeari dagokionez, eta sei hilabeteko epean egingo dira, txostena egiteko eskatutako dokumentazioa jasotzen denetik kontatzen hasita. Aurreko paragrafoan aurreikusitako epea igaro eta Hegazkineria Zibilaren Zuzendaritza Nagusiak txostena eman ez badu, ulertuko da ez dagoela ados.
4. Nahitaezko txostena eskatu ezean, edo ados ez badago, ezin izango da lurraldeko edo hirigintzako plangintza tresna behin betiko onetsi estatu eskumenak baliatzeari dagokionez.
5. Xedapen honetan xedatutako txostena, 2591/1998 Errege Dekretu eguneratuaren arabera aldeztu aurretik aldeko txostena duten planeamendu tresnei buruzkoa, 584/1972 Dekretuak, otsailaren 24koak, zortasun aeronautikoei buruzkoak 29. artikuluko 6. apartatuan xedatutakoaren arabera arautuko da, betiere honako baldintza hauek gertatzen badira:
 - a) Berriaz horrela aurreikusi izana garatzen den planari buruzko Hegazkineria Zibilaren Zuzendaritza Nagusiaren txostenak.
 - b) Garapen plangintzak kontuan izatea, hala badagokio, aurreko apartatuak aipatzen duen txostenak ezartzen dituen baldintzak.
 - c) Aldaketarik ez egitea aireportuaren plan zuzentzailean txostenaren dataren ondoren, baldin eta honen edukiari eragiten badiote.
6. Lurraldeko edo hirigintzako plangintza behin betiko onesteko administrazio edo erakunde eskudunek, ahalik eta azkarren, Hegazkineria Zibilaren Zuzendaritza Nagusiari igorriko diote behin betiko onetsitako antolamendu plana edo tresna, behin betiko onespenera egintzaren ziurtagiriarekin batera. Zuzendaritza zentroak egiaztatuko du zortasun aeronautikoak eta horiek betetzen direla

Egibidea: Egiaztatzen da honako agiri hau Aretxabaletako arau subsidiarioen berrikuspeneren 9. aldaketa puntuala, 13-b areari buruzkoaren espedientearen dokumentazioaren parte dela, 2022ko urriaren 21eko alkatetza dekretuaren bidez hasieran onartu zela eta 2023ko martxoaren 8ko osoko bilkuran **BEHIN-BETIKO ONARTU** zela.
Egibidea Aretxabaletan, 2023ko martxoaren 14an. Izpta.:UDAL IDAZKARIAK



Diligencia: Para hacer constar que el presente documento forma parte de la documentación del expediente relativo a la 9ª Modificación Puntual de la Revisión de las Normas subsidiarias de Aretxabaleta referente al Área 13-b, habiéndose aprobado inicialmente por decreto de alcaldía de 21/10/2022 y **APROBADO DEFINITIVAMENTE** en sesión plenaria de 08/03/2023. Diligencia en Aretxabaleta a 14 de marzo de 2023. Fdo.:EL SECRETARIO DEL AYUNTAMIENTO



ARETXABALETAKO
ARAU SUBSIDIARIOEN BERRIKUSPENAREN
9. ALDAKETA PUNTUALA,
13-b AREARI BURUZKOA

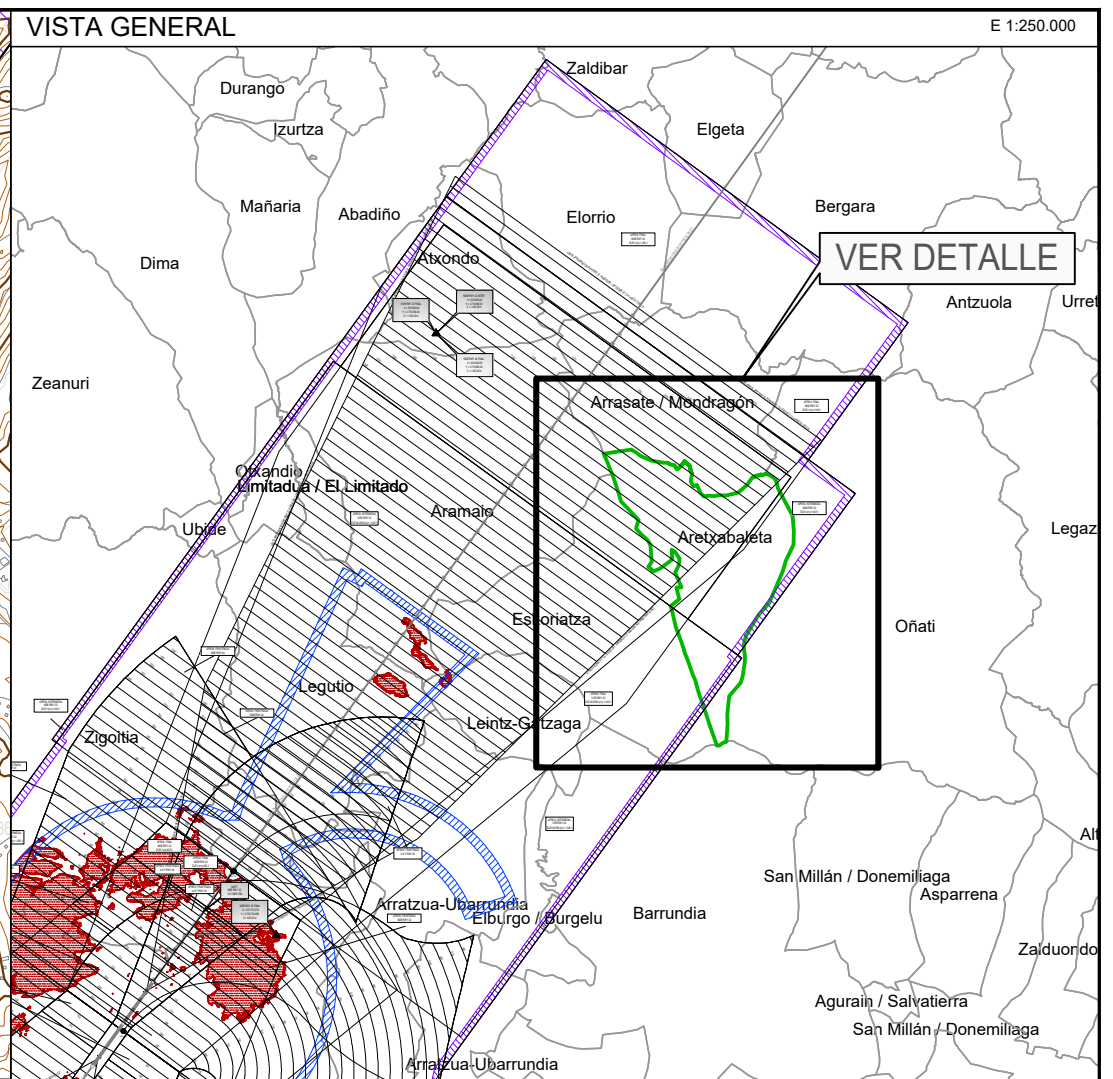
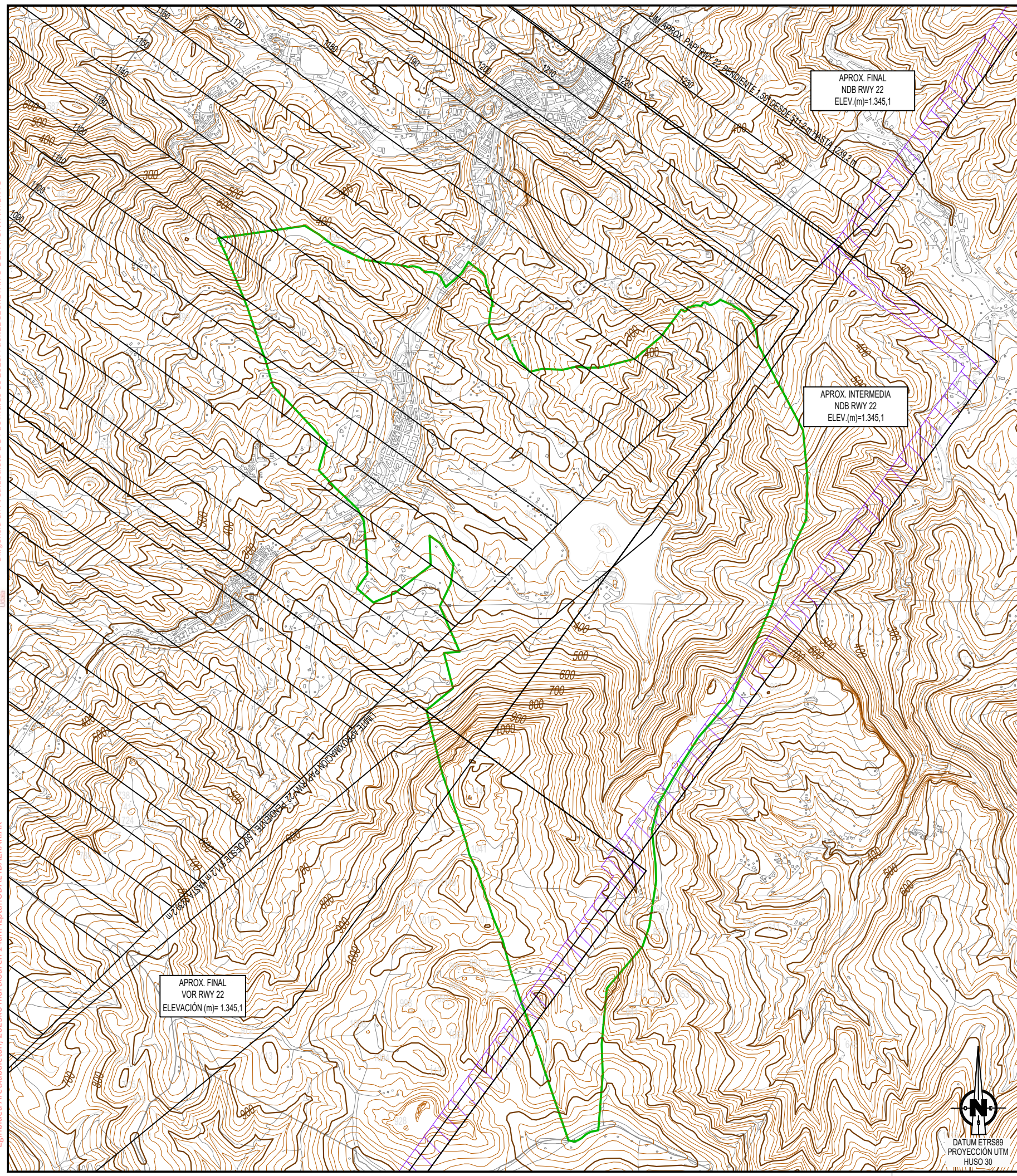
bermatzeko hartzen diren neurriak txertatuta daudela eta helburu horretarako ebatziko du. Ziurtagiri hori jasotzen denetik bi hilabete pasatzen badira eragozpenik formulatu gabe, ulertuko da ebazpena aldekoa dela.

FIRMADO

FIRMADO por : FERNANDEZ-IRUEGAS POMBO, ALVARO JOSE. A fecha: 08/02/2021 10:04 PM
Total folios: 10 (10 de 10) - Código Seguro de Verificación: MF0M025C513B266745142CEF0588
Verificable en https://sede.mtma.gob.es

MINISTERIO DE TRANSPORTES, MOVILIDAD Y AGENDA URBANA
Eginbidea: Aretxabaletan, 2023ko martxoaren 14an. Izipa: UDAL IDAZKARIAK

Diligencia: Para hacer constar que el presente documento forma parte de la documentación del expediente relativo a la obra de modificación puntual de la revisión de las Normas Subsidiarias de Aretxabaleta referente al Área 13-b, habiéndose aprobado inicialmente por decreto de alcaldía de 21/10/2022 y APROBADO DEFINITIVAMENTE en sesión plenaria de 08/03/2023. Diligencia en Aretxabaleta a 14 de marzo de 2023. Fdo. EL SECRETARIO DEL AYUNTAMIENTO



LEYENDA DE SERVIDUMBRES AERONÁUTICAS

	200 SUPERFICIE DE LIMITACIÓN DE ALTURAS Y COTA DE LAS SERVIDUMBRES AERONÁUTICAS
	VULNERACIÓN POR EL TERRENO DE LAS SERVIDUMBRES AERONÁUTICAS
	ENVOLVENTE DE LAS SERVIDUMBRES DE OPERACIÓN DE LAS AERONAVES
	ENVOLVENTE DE LAS SERVIDUMBRES DE AERÓDROMO Y RADIOELÉCTRICAS
	525 CURVA DE NIVEL Y COTA DE TERRENO
	ÁMBITO DE ESTUDIO. TÉRMINO MUNICIPAL DE ARETXABAETA.
	LÍMITE DE TÉRMINOS MUNICIPALES

GOBIERNO DE ESPAÑA
MINISTERIO DE TRANSPORTES, MOVILIDAD Y AGENDA URBANA
SECRETARÍA DE ESTADO DE TRANSPORTES, MOVILIDAD Y AGENDA URBANA
SECRETARÍA GENERAL DE TRANSPORTES Y MOVILIDAD
DIRECCIÓN GENERAL DE AVIACIÓN CIVIL

AEROPUERTO DE VITORIA			
SERVIDUMBRES AERONÁUTICAS			
SERVIDUMBRES DE OPERACIÓN DE LAS AERONAVES REAL DECRETO 1031/2020			
ESCALA	FECHA	EXP.	PLANO
1.45.000	FEBRERO 2021	200362	1





10 PLANOAK

Egindako aldaketa grafikoak hobeto ulertzeko, dokumentuaren plano batzuk egin dira 13-b zonarekin bat datorren eskala batean. Bestalde, aldatuko diren AASS01en planoak txertatu dira eta, beraz, AASS01en barnean egongo dira:

10.1 INFORMAZIO PLANOAK

10.1.1 Dokumentuaren planoak

01. KOKAPENA
02. SAILKAPEN ZEHASTUA (gaur egungo egoera)

10.1.2 AASS01en planoak

- 06 SAILKAPEN ZEHASTUA (gaur egungo egoera)

10.2 ANTOLAMENDU PLANOAK

10.2.1 Dokumentuaren planoak:

03. SAILKAPEN ZEHASTUA (aldaturia)
04. ZORTASUN AERONAUTIKOAK

10.2.2 AASS01en planoak

- 06 SAILKAPEN ZEHASTUA (aldaturia)
- 13 ZORTASUN AERONAUTIKOAK

11 AMAIERAKO XEDAPENA:

Araudi hau indarrean jarriko da Gipuzkoako Aldizkari Ofizialean argitaratu eta hurrengo egunean.

Aretxabaletan, 2022ko apirilean

Ibai Larrabe Sangroniz

Aretxabaletako Udaleko arkitektoa