



# LAN MERKATUAREN TXOSTENA

Debagoiena

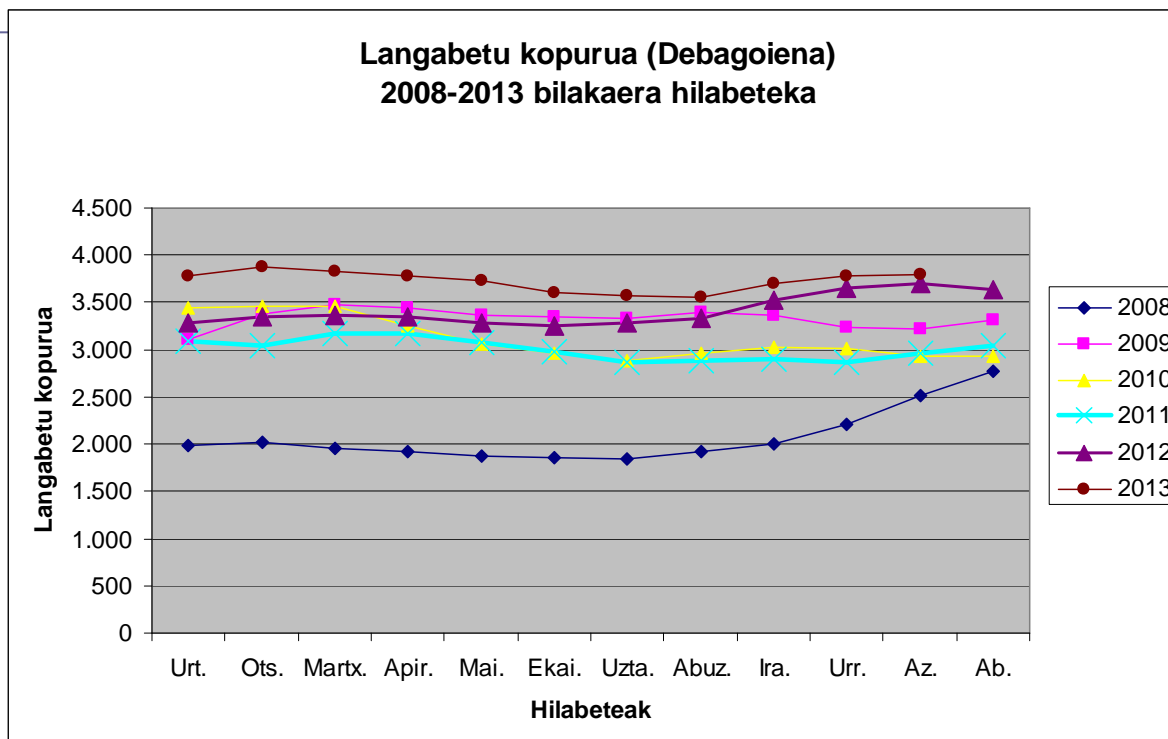
2014-01-03

Datu eguneratuen: 2013ko azaroa / abendua

# Debagoiena.

## Langabeziaren tendentzia

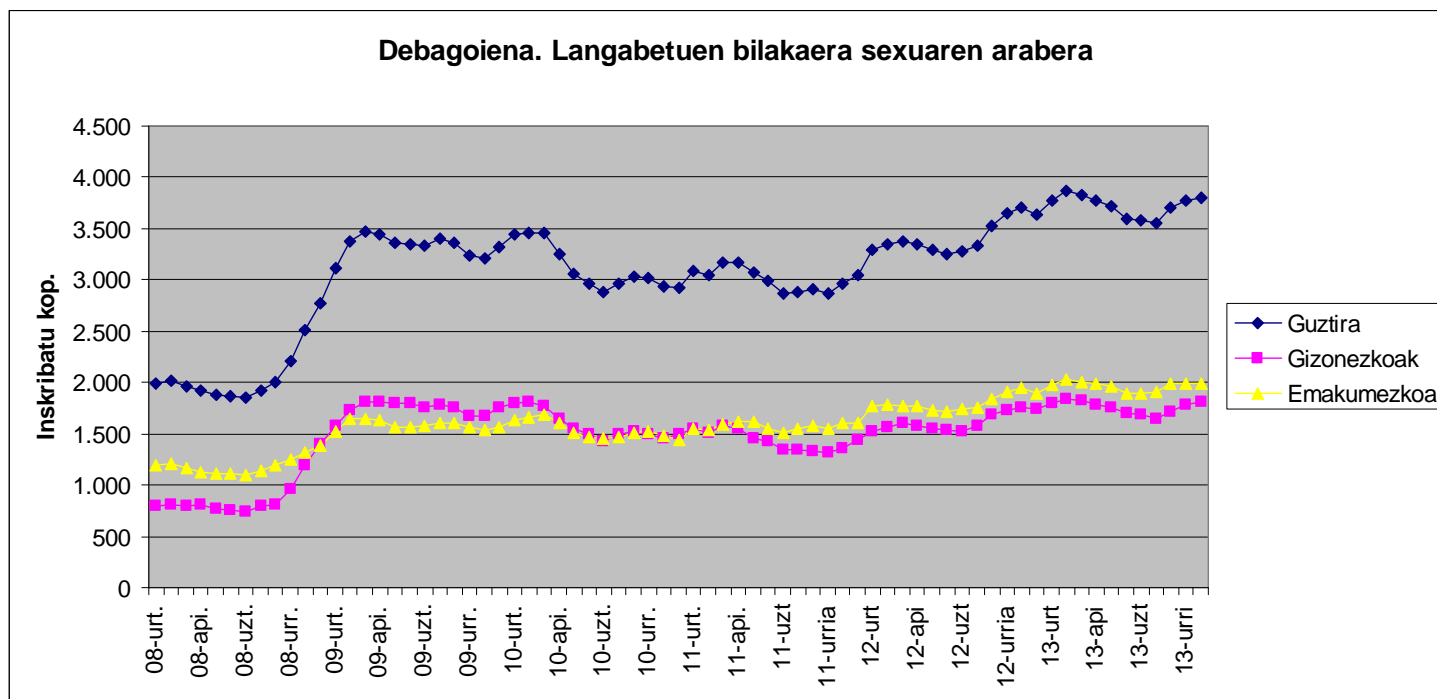
- 2013ko bigarren hiruhilekoan emandako jaitsieraren ostean, iraila, urria eta baita azaroan ere gora egin du berriz langabe kopuruak Debagoiengan.
- Azaroan guztira Debagoiengan 3.795 pertsona daude langabezian inskribatuta.
- Urrian baino 20 pertsona gehiago, %0,53 inguru gehiago. Igoera ez da handia izan.
- Hala ere, 2012ko sasoi berdinez alderatuta ere, %3,59 langabe gehiago daude 2013an Debagoiengan.
- Gipuzkoako langabeziaren %7,71a suposatzen du Debagoienekoak.



# Debagoiena.

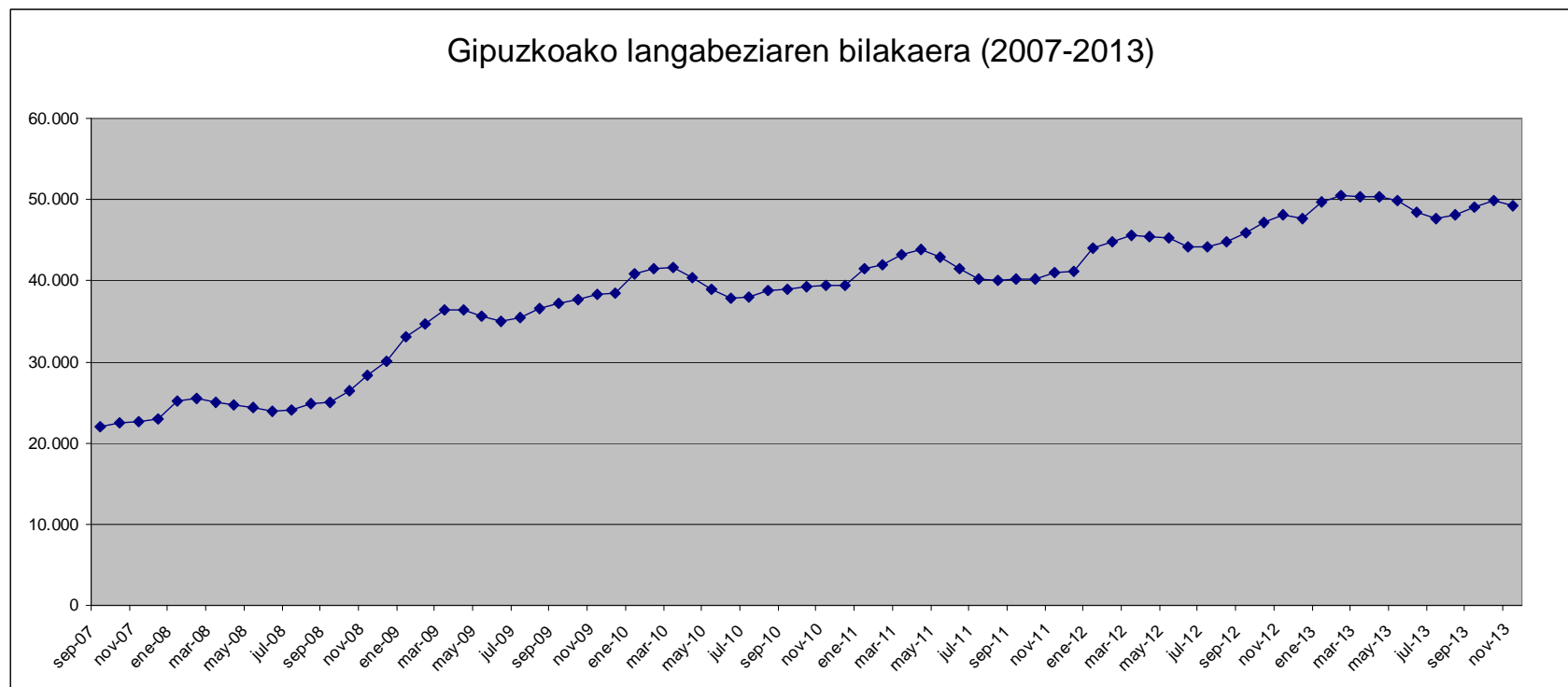
## Langabetu kopurua sexuaren arabera banatuta

- Azaroko datuen arabera, eskualdean langabetuen ia %47,74a gizonezkoa da (1.812), eta %52,26a emakumezkoa (1.983).
- Beraz, jarraitzen dute emakumezko langabeak, gizonezkoak baino 171 gehiago izaten.
- Baina, azaroan ere, gizonezko langabeek gora egin duten einean, emakumezkoetan azken 3 hilabeteetan behera egin du.



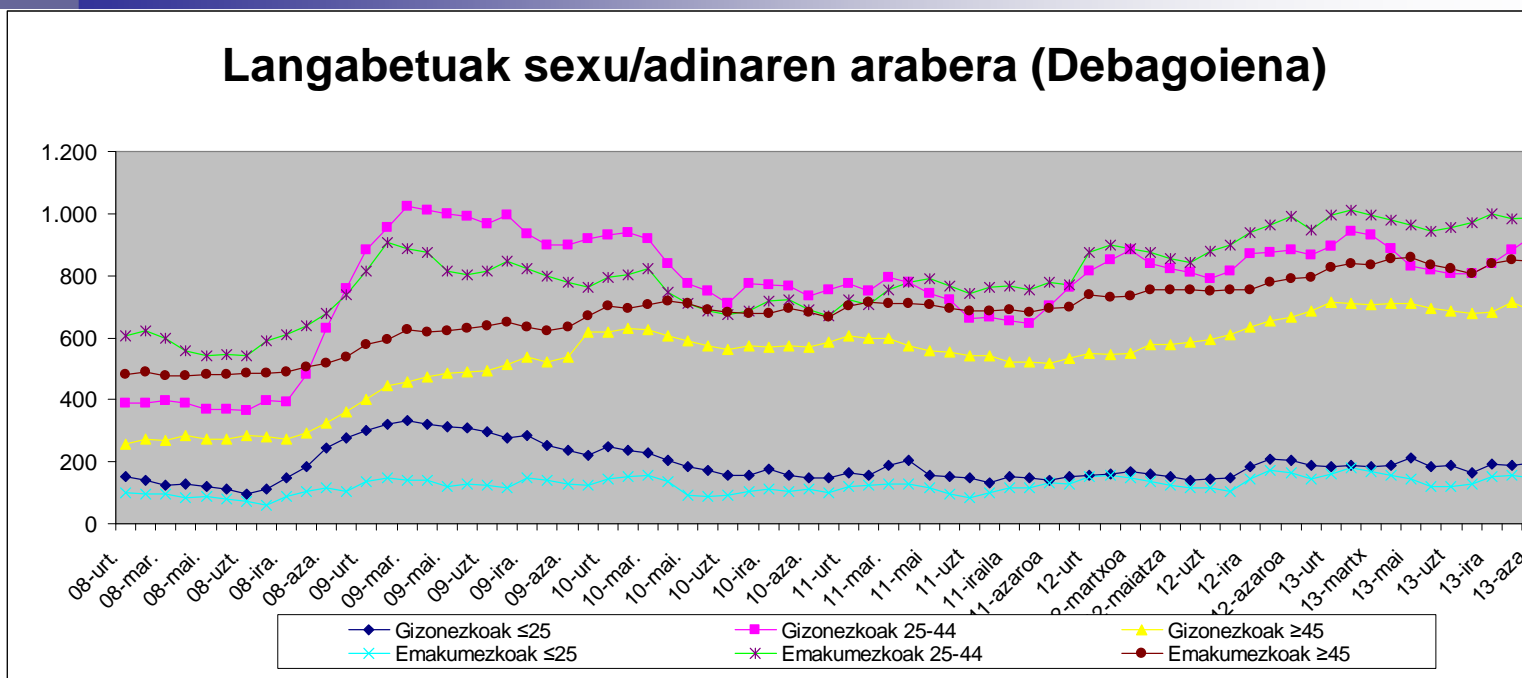
# Gipuzkoa

- Guztira azaroan 49.208 langabetu daude Gipuzkoan inskribatuta.
- Debagoienean ez bezala, Gipuzkoan langabezia jaitsi egin da.
- Urritik azarora %1,34 egin du behera Gipuzkoako langabeziak, 666 pertsonatan.
- Dena den, joan den urteko azaroan baino %2,16 langabe gehiago dago aurten.



# Debagoiena. Langabezia bilakaera.

Adin-sexu banaketaren arabera



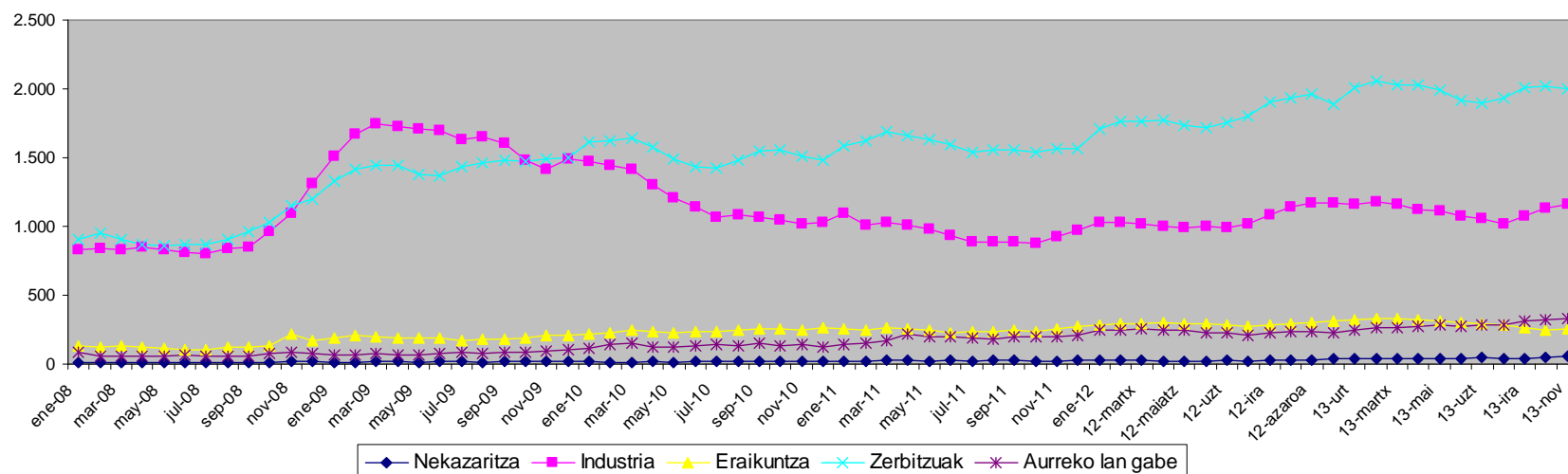
- Aipatzekoak 25-44 urte bitarteko gizonezkoetan eman den igoera, 3.hilabetez jarraian. Azken hiru hilabeteetan 121 pertsonatan handitu da. Eta 45 urtetik gorako gizonetan eman den jaitsiera, 26 pertsonatan.
- 25 urte baino gutxiago dituzten gazteak nahiko egonkor jarraitzen dute, langabetuen %9a suposatuz.
- %50,46a, hau da langabetuen erdia, 25 eta 44 urte bitarteko gizon-emakumeek.
- %40,42a 45 urtetik gorakoek osatzen dute.
- Sexuari dagokionez, 25 urtetik beherako gazteetan gizonezkoak gehiago dira, baina gainontzeko adin tartean emakumezkoak gizonezkoak baino gehiago dira.

# Debagoiena

## Langabezia sektoreen arabera

- Jaitsiera eman diren sektoreak zerbitzuak eta eraikuntza izan dira.
- Gainontzeko sektoreetan langabeziak gora egin du: batez ere industrian, eta modu apalagoan baina etengabe, aurreko lan gabe daudenetan eta nekazaritzan.
- Langabetuen erdia baino gehiago (%52,72a) zerbitzu sektoretik dator, %30,54a industrietatik eta %8,69a lehenengo lan bila dabiltzanak, %6,6a eraikuntzatik eta %1,37a nekazaritzatik.

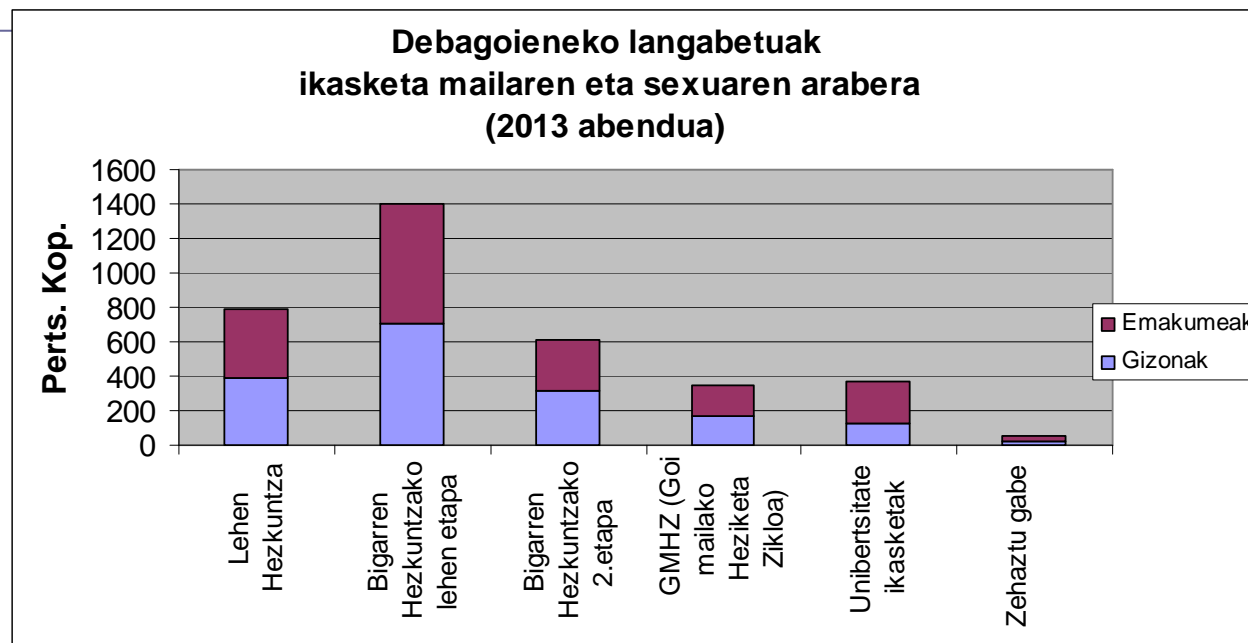
**Langabezia sektoreka (Debagoiena)**



BERRIA!

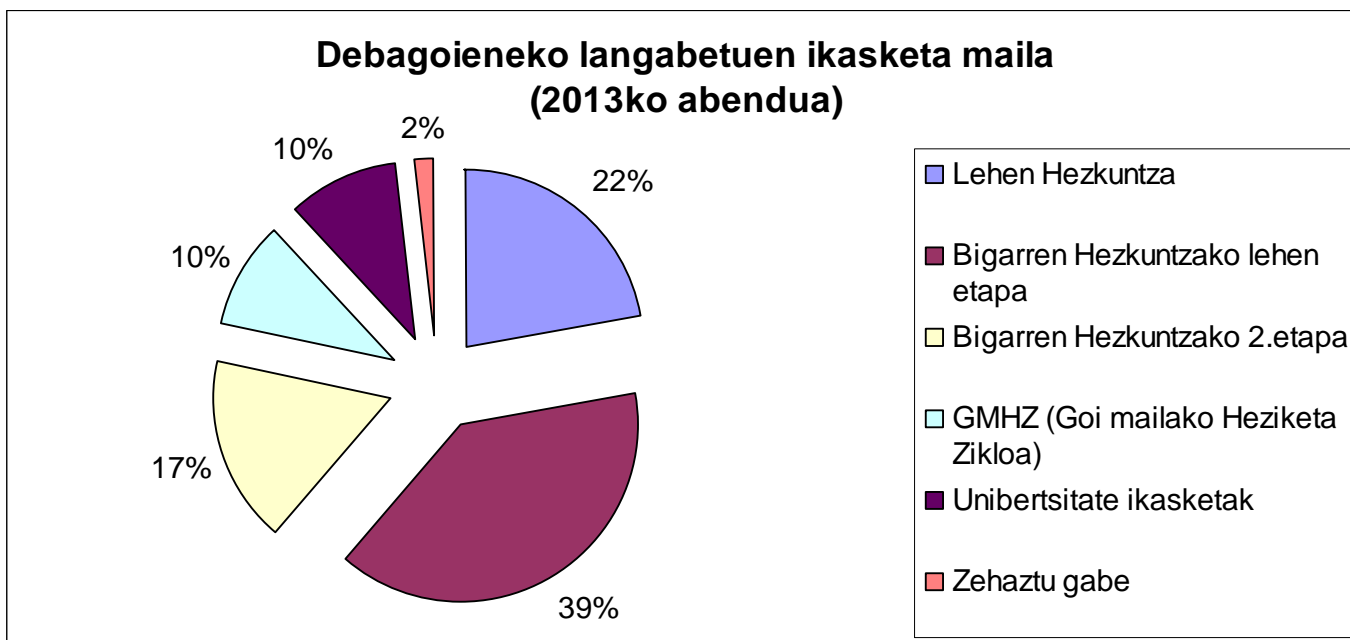
## Ikasketa mailaren eta sexuaren arabera Debagoieneko langabetuak

- Oinarrizko hezkuntza (Lehen hezkuntza eta DBHko 1.go etapa) duten langabetuen artean ez dago sexuaren araberako diferentziarik. Kopuru absolutotan langabetu kopurua antzekoa da gizonezko zein emakumezkoetan.
- Kualifikazio gehiago duten langabetuetan aldiz (goi mailako heziketa zikloa dutenek edo neurri handiagoan unibertsitate ikasketak dituztenak), emakumezkoak gizonezkoak baino ugariagoak dira, nahiko nabarmen gainera.



# Ikasketa mailaren arabera Debagoieneko langabetuak

- Langabetuen % 78ak Bigarren Hezkuntzako 2. etapa baino ikasketa bazuagoak ditu.
- Langabetuen %10ak unibertsitate ikasketak ditu eta beste %10ak Lanbide Heziketako Goi mailako ikasketak.

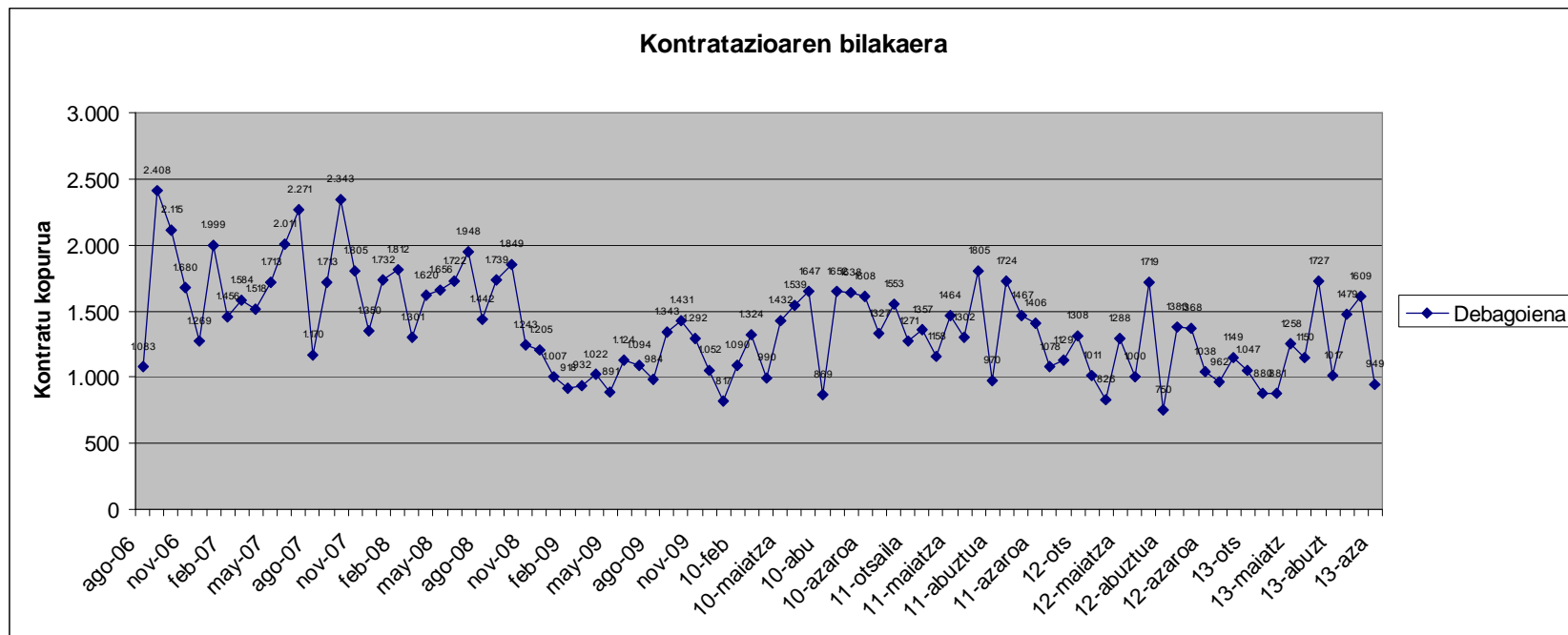




# Kontratazioa

## Gipuzkoa-Debagoiena

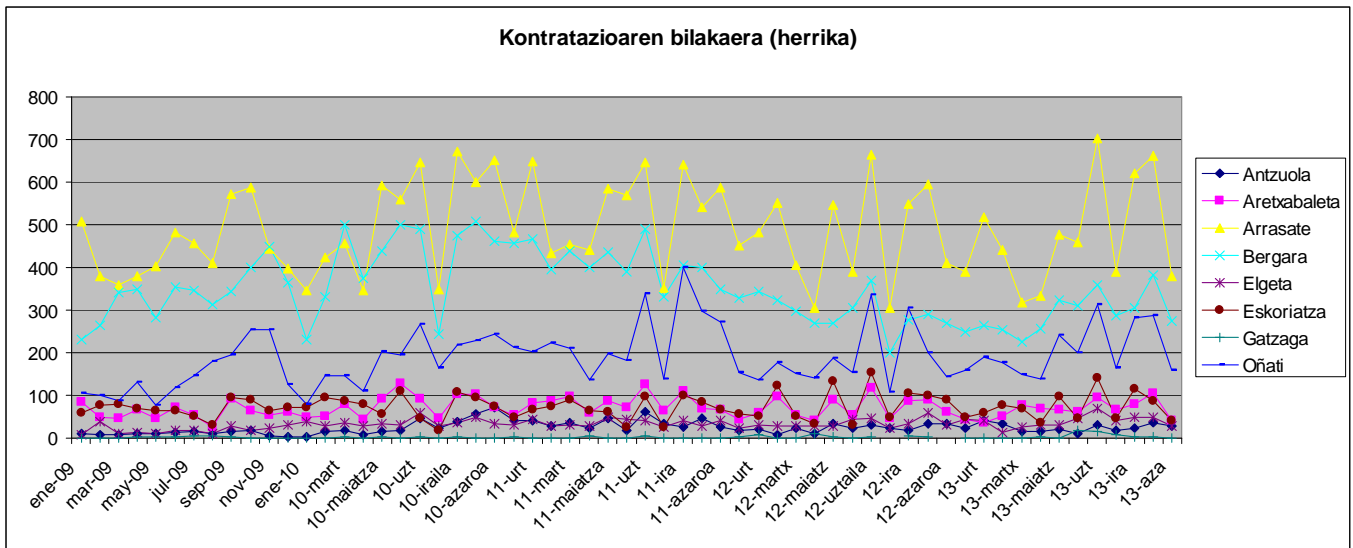
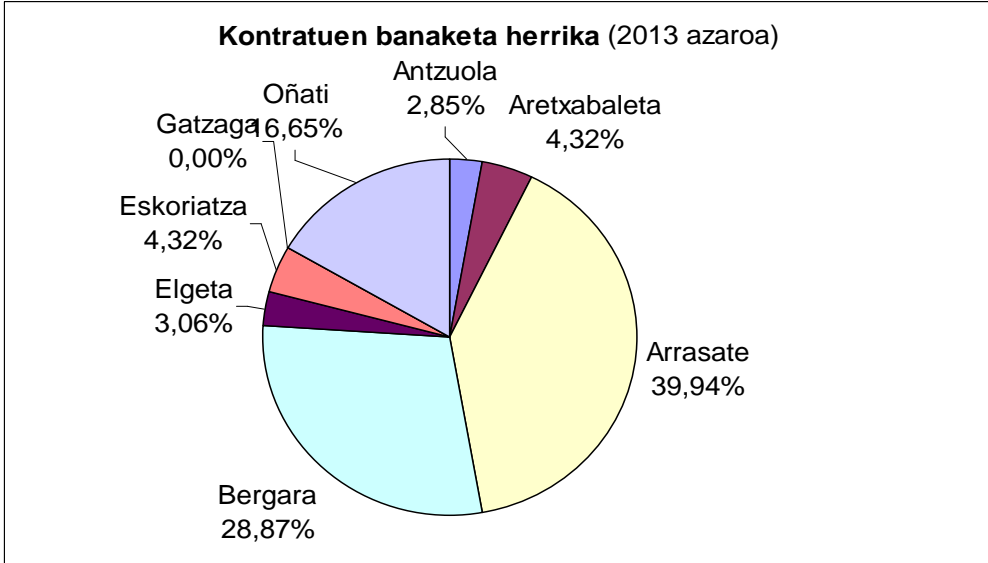
- Kontratazioak azaroan behera egin du urriko kontratuekin konparatuz.
- Eskualdean 949 kontratu egin dira azaroan, urrian baino 606 gutxiago, hau da %41eko jaitsiera eman da.
- 2012ko datuekin alderatuta ere, %8,57 kontratu gutxiago egin dira aurten, eta baita 2011ko urrian baino.
- Gipuzkoa osoan egin diren kontratuen %6a soilik egin da Debagoiengan.



# Kontratazioa

## Debagoiena herrika

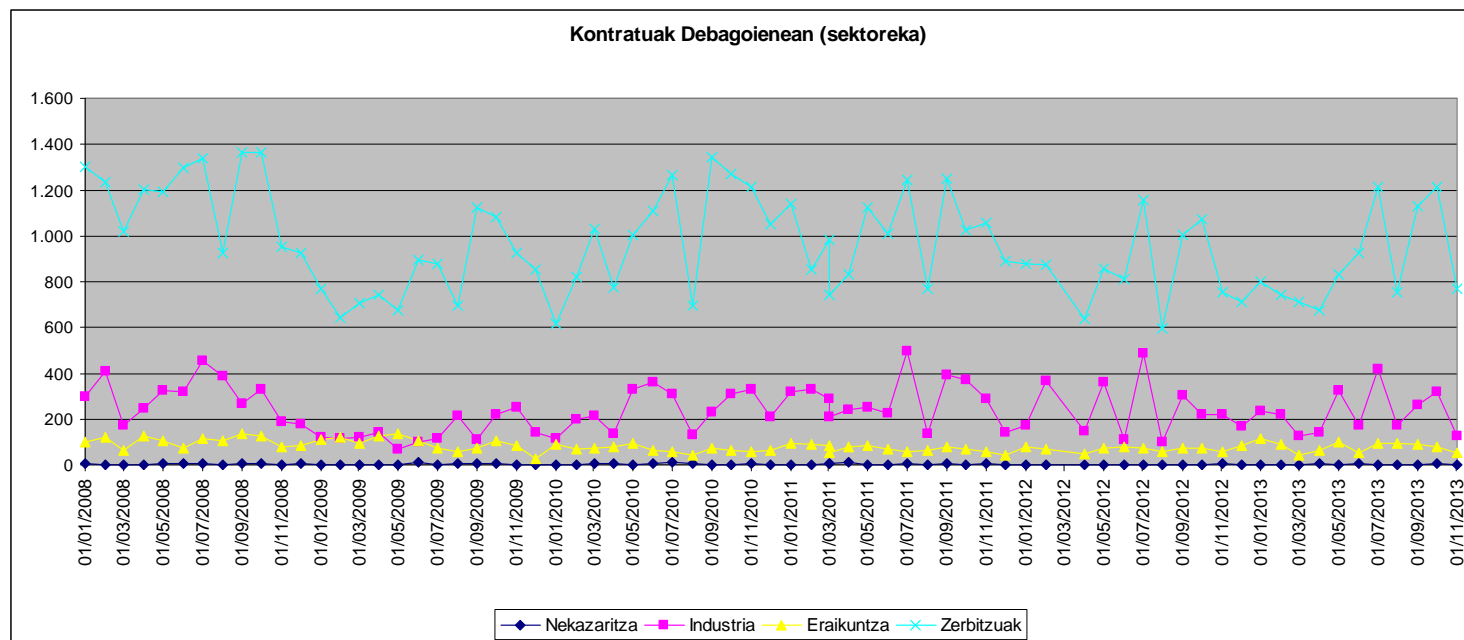
Herri guztietan eman da kontratazioaren jaitsiera, gehienetan abuztuan egiten diren kontratazio zifra baxua gaindituz.



# Kontratazioa

## Debagoiena sektoreka

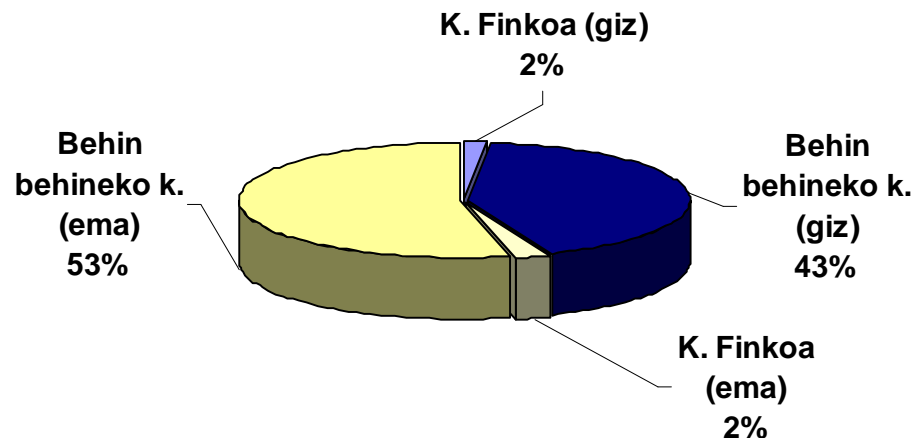
- Azaroan industria zein zerbitzuetan egin du behera kontratazioak. Industrian %60koa izan da jaitsiera urriarekiko eta zerbitzuetan %37koa.
- Joan den urteko kontratazioekin alderatuta, %2 gutxiago egin dira zerbitzuetan eta %42 gutxiago industrian.
- Eraikuntzan ere jaitsiera eman da.
- Azaroan Debagoiengan egin diren kontratuen %13,5 egin da industrian. Beste hilabete batzuetan %25era iritsi izan da.
- Zerbitzu sektorean egindakoak izan dira azaroko kontratuen %80a. Eta Eraikuntzan, kontratuen %5,5a.



# Kontratu motak Debagoiena

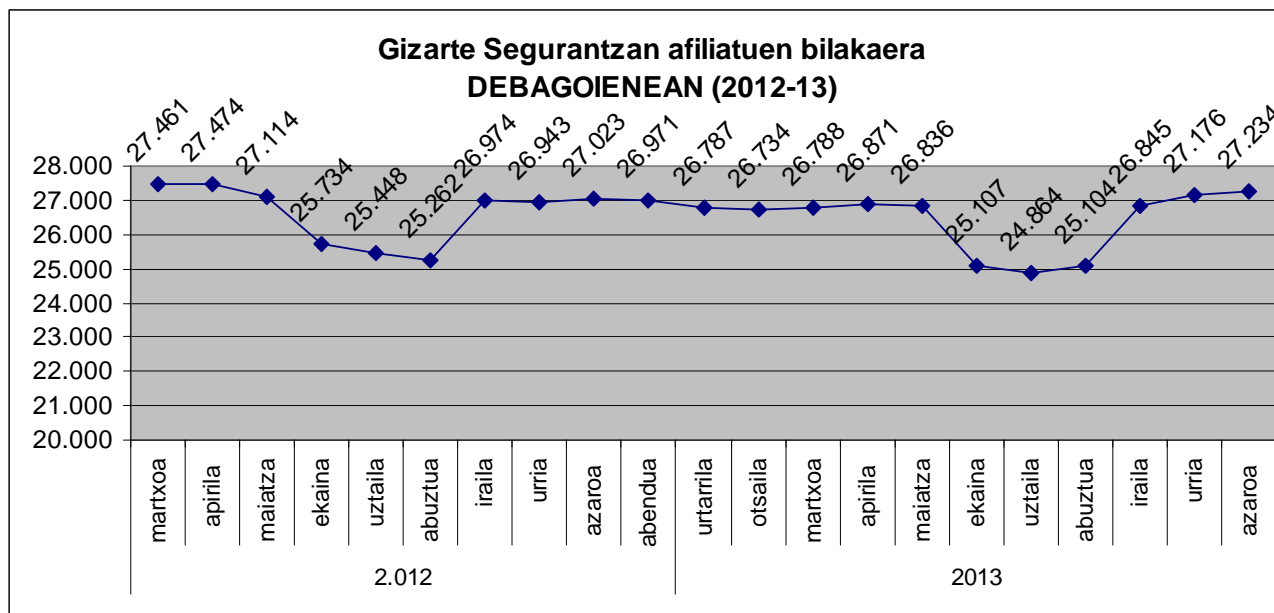
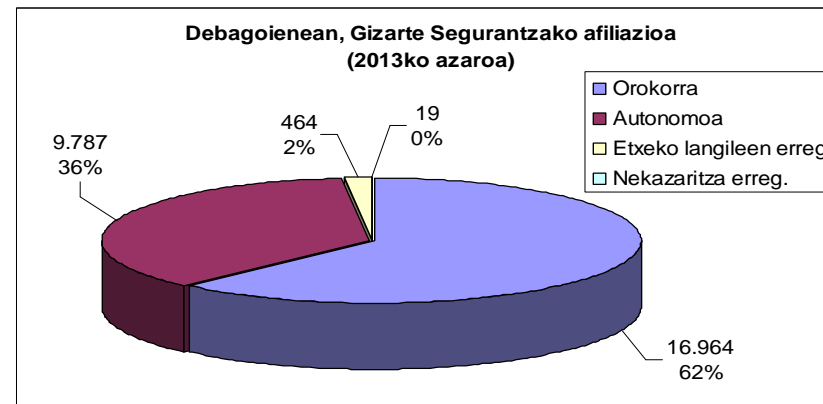
- Azaroan egin diren kontratuaren %55a emakumeei egin zaie eta %45a gizonezkoiei. Historikoki ere emakumezkoek kontratu gehiago izan dituzte gizonezkoek baino; burutzen dituzten lan motak eta lan baldintza eskasen ondorio.
- Dena den, kontratu finkoak geroz eta gutxiago egiten direla argi dago; kontratu guztien %4a besterik ez dira kontratu finkoak.

**Kontratu moten banaketa sexuaren arabera  
2013 azaroa**



# Gizarte Segurantzako datuak Debagoiena

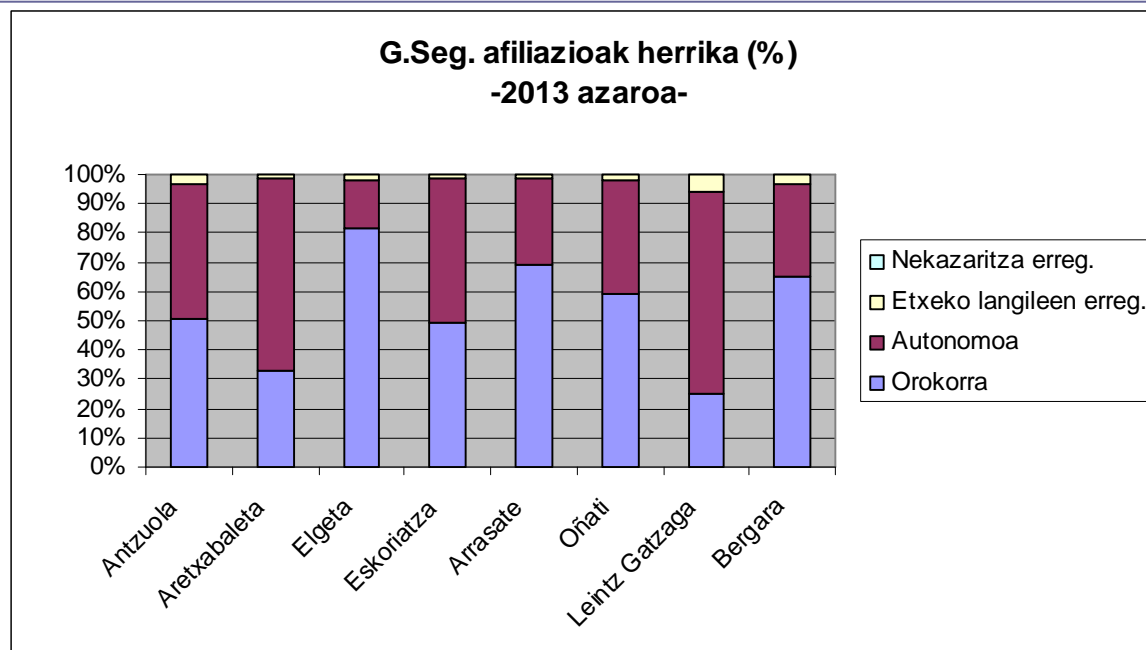
- Azaroan eskualdean 27.234 afiliatu zenbatu dira, %0,21ekoigoera emanez.
- Erregimen orokorrean eta autonomoetan handitu da afiliatu kopurua.
- Nekazaritzakoan bat gutxiago zenbatu da, eta etxeko langileen erregimen berezian ez da aldaketarik egon.
- Azaroko afiliatuen %62a erregimen orokorrean dago; %36a autonomotan eta %2a etxeko langileen erregimenean.



# Gizarte Segurantzako datuak

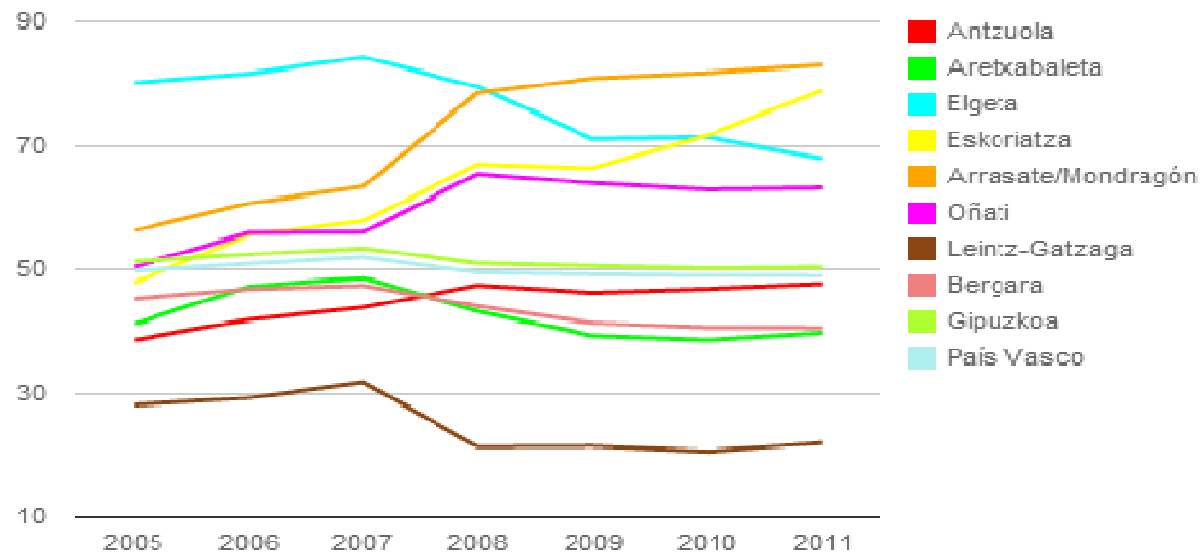
## Herrika

- 2013ko irailean Debagoieneko herrietan afiliazio erregimen desberdinek eta ondorioz herrian kokatuta dauden enpresa motek (S.A.k, MCCko kooperatibek, norbere kabuz lan egiten dutenek,...) duten pisua agerian geratzen da hurrengo grafikoan.
- Arrasate, Bergara, Oñati eta Elgetan afiliatuen %60tik gora dira erregimen orokorrean altan emandako langileak.
- Antzuola eta Eskoriatzan langileen %50a dago erregimen orokorrean eta beste erdia autonomotan.
- Aretxabaleta eta Leintz-Gatzagan aldiz erregimen autonomoan dago langileen %60a baino gehiago.

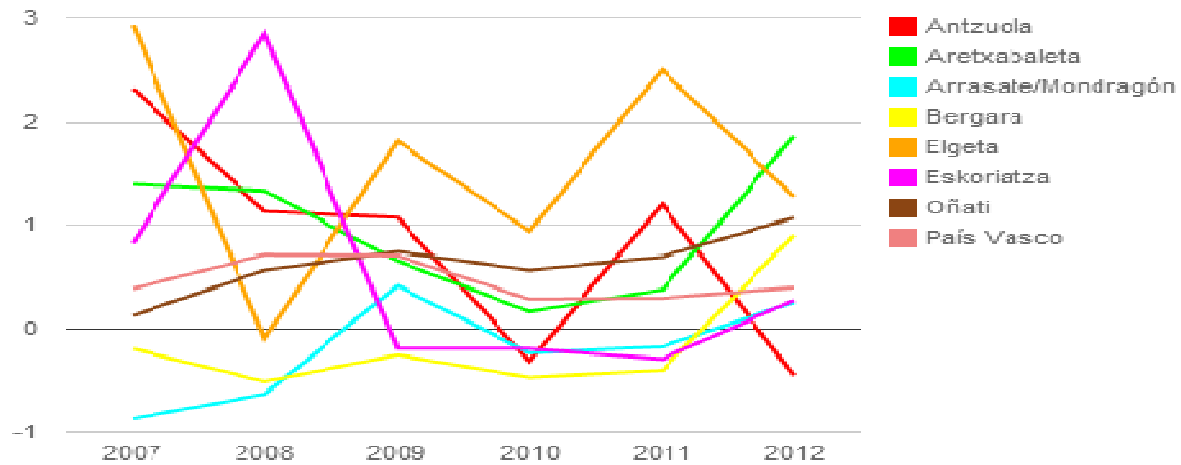


# AFILIAZIO TASAREN BILAKAERA (Debagoiena-Gip-EAE)

- Azalpena: Gizarte Segurantzako Diruzaintza Orokorrean afiliatutako biztanleria, afiliatu deneko udalerrriaren arabera, 100 biztanleko
- Kalkulatzeko metodologia:  $(\text{Gizarte Segurantzako 16-64 urte arteko afiliatuak} / \text{16-64 urte arteko biztanleria}) \times 100$
- Datu hau interpretatzerako orduan kontuan hartu behar dira alde batetik herrietako biztanleriaren bilakaera, eta bestetik afiliazioaren bilakaera (hurrengo diapositiban dago informazio hori).
- Eskualdeko aktibitate-tasa %58,29 dela kontuan izanda, Arrasate, Eskoriatza, Elgeta eta Oñatik zifra horretatik gorako afiliazio-tasa dutenez, baieztatu daiteke generatzen dutela beren herritarrendako beste lanpostu (enpresa handien kokapenak ere eragina izan dezake).
- Aldiz Antzuola, Aretxabaleta, Bergara eta Leintz-Gatzagak afiliazio tasa bajuagoak dituzte, Gipuzkoa eta EAEko batzbestekoak baino bajuagoak.



Urtearteko biztanleriaren aldakuntza (2007-2012)

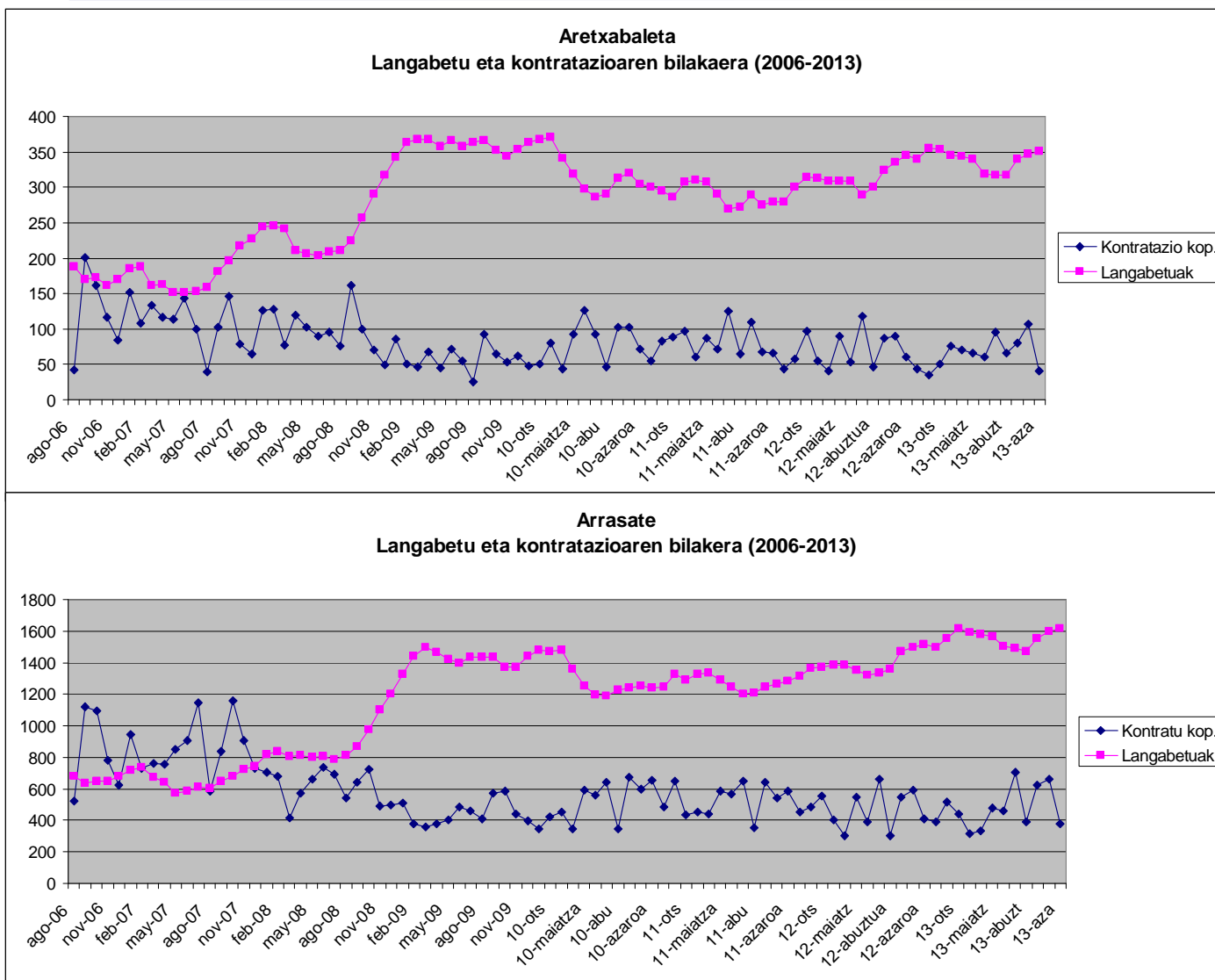


Gizarte Segurantzako afiliazioaren bariazioa (2008-2013)

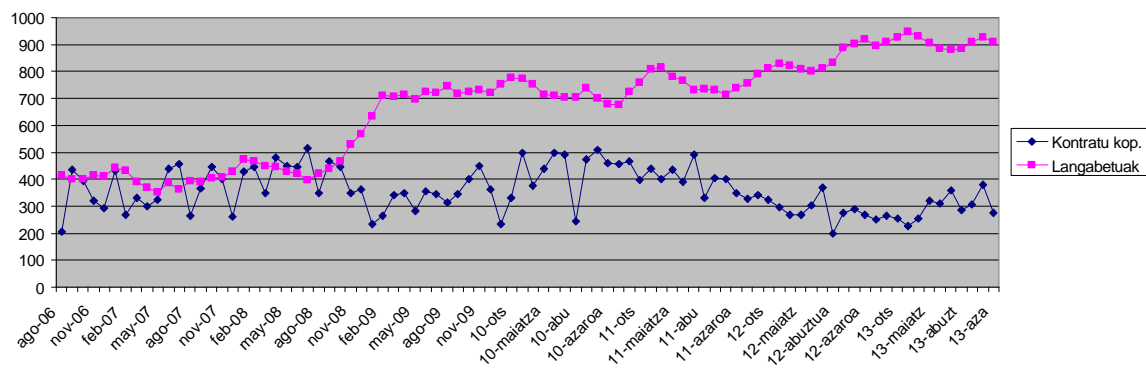
Euskadi	-7,44%
Gipuzkoa	-7,44%
Antzuola	-13,96%
Aretxabaleta	-20,00%
Arrasate	-2,28%
Bergara	-14,70%
Elgeta	-16,49%
Eskoriatza	-10,57%
Leintz-Gatzaga	-9,59%
Oñati	-7,59%
<b>DEBAGOIENA</b>	<b>-8,62%</b>



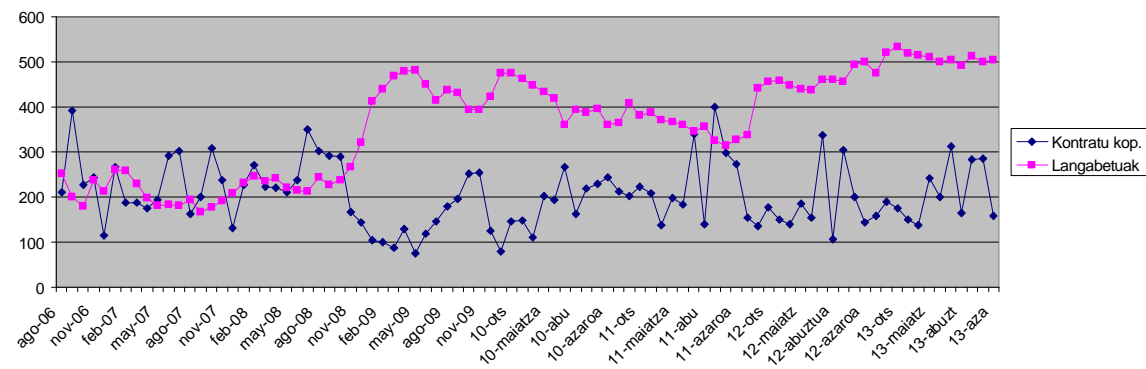
# Herrika langabezia eta kontratazioaren bilakaera (2006/2013)



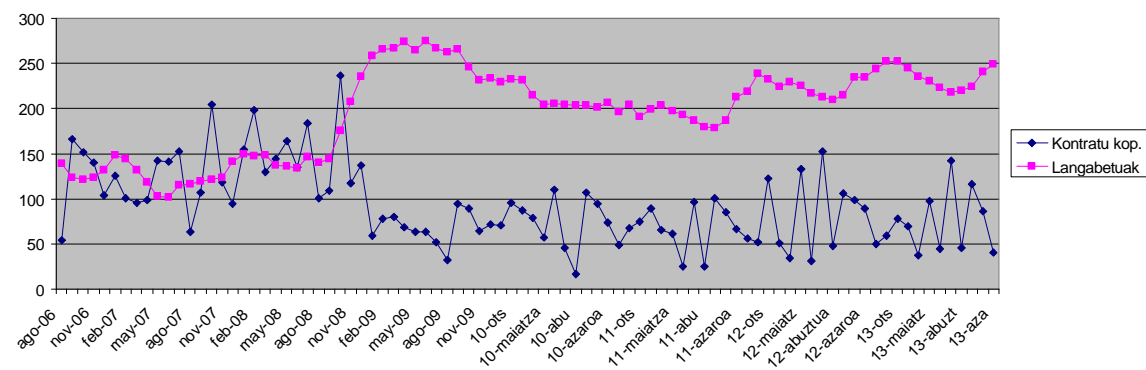
**Bergara**  
Langabetu eta kontratazioaren bilakera (2006-2013)



**Oñati**  
Langabetu eta kontratazioaren bilakera (2006-2013)



**Eskoriatza**  
Langabetu eta kontratazioaren bilakera (2006-2013)

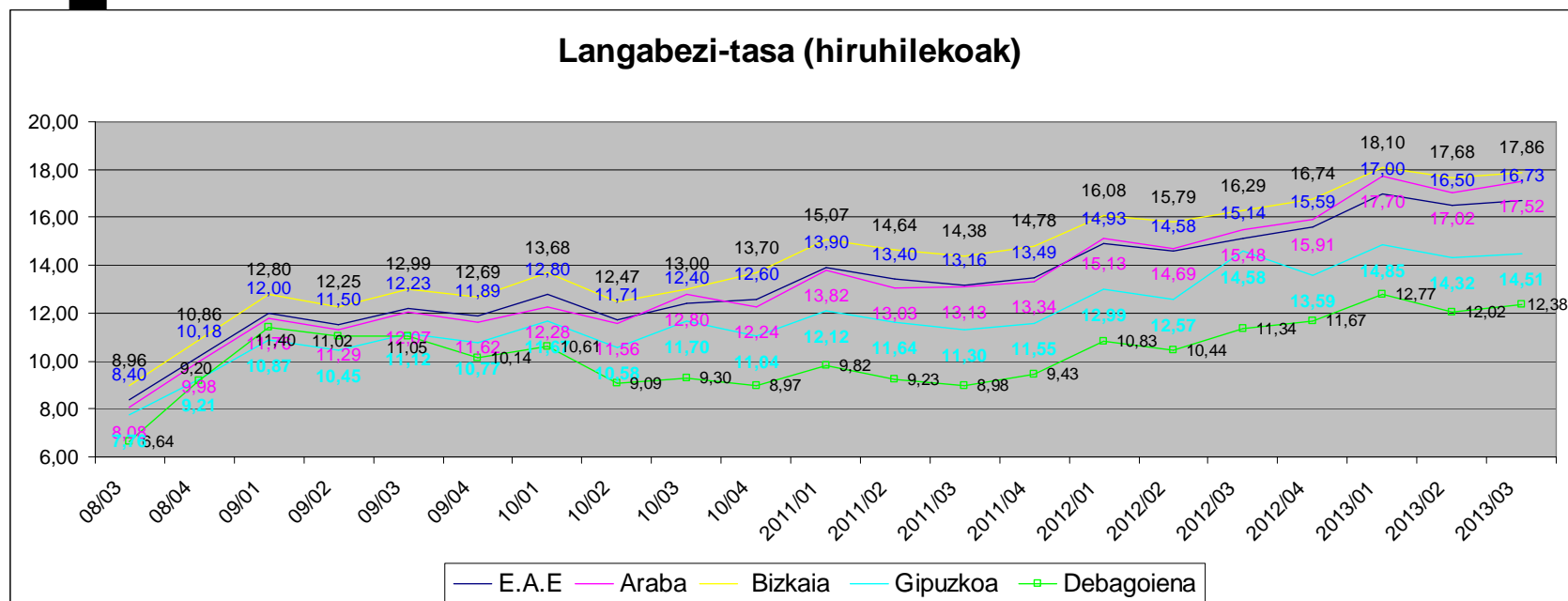


## D.B.E.(Diru-sarrerak bermatzeko Errenta)-ren onuradunak 2013 azaroa

R.G.I (Renta de Garantía de Ingresos)

- Guztira 897 dira DBE-en onuradunak. Horietatik 245 pentsionadunak izanik, 652 pertsonak jasotzen dute eskualdean Diru-sarrerak bermatzeko errenta, lan egiteko egoeran egon arren.
- 65 urtetik beherakoak kenduz gero, DBE onuradunen perfila aldatu egiten da:
  - Gizonezkoak dira %53,8a.
- Atzeritarrak ere, %61a gizonezkoak dira.
- Ikasketei dagokienez, %60ak oinarrizko ikasketak soilik dauzka, ia %20ari buruzko informaziorik ez dago eta gainontzekoak Lanbide Heziketako ikasketak (%11ak), Batxilergoa (%6,47ak) eta unibertsitate-ikasketak (%2,9ak) dituzte.
- Jatorriari dagokionez, %29a atzerrian jaiotakoa da, %43a estatu espainolean, eta gainontzekoen daturik ez dago.
- Etxebizitzaren osagarria 349 pertsonak jasotzen dute, eta guraso bakarrena 119k, azken hauek %93a emakumezkoak dira.

# LANGABEZIA TASAREN BILAKAERA (2013ko 3.hiruhilabete arte). PROBINTZIA ARTEKO KONPARAKETA, EAE eta ESKUALDEA



- 2013ko 3.hiruhilabetean gora egin du langabezia tasak lurralde guztietan. 2.hiruhilabetean jaitsiera eman ondoren.
- Debagoieneko kasuan %12,38an kokatzen da 13/03ko langabezia-tasa, aurreko hiruhilabetearekiko 0,36 puntu igoz.
- Probintziako joerekin bat dator Debagoienekoa, dena den. Debagoiena Gipuzkoako eskualdeetatik zifra onena duen eskualdea da, Urola-Kosta (%12,87) eta Goierriekin (%12,98) batera. EAE mailan 5.postu onenean dago Debagoiena.

# Langabezi-tasen konparaketa Debagoieneko herriak

- Eskualdeko herrietatik langabezi-tasa altuena duen herria Arrasate da (%14,97), ondoren Bergara (%12,86) dator eta zifra baxuagoekin Eskoriatza (%12,86), Antzuola (%10,50), Oñati (%9,63) eta Aretxabaleta (%9,93).
- Leintz-gatzaga eta Elgetak %8,33tik beherako langabezia tasa dute.
- Taulan ikusi daiteke 2012tik 2013 erdialdera arteko goranzko bilakaera.

Hiruhilabetea	ANTZUOLA	ARETXABALETA	ARRASATE	BERGARA	ELGETA	ESKORIATZA	GATZAGA	OÑATI	Debagoiena
1 <sup>o</sup> -12	8,94%	8,55%	12,95%	11,67%	8,44%	10,56%	3,65%	8,13%	10,83%
2 <sup>o</sup> -12	8,85%	8,44%	12,34%	11,26%	8,94%	10,23%	5,84%	7,77%	10,44%
3 <sup>o</sup> -12	8,68%	8,85%	13,73%	12,50%	11,26%	10,13%	4,38%	8,13%	11,34%
4 <sup>o</sup> -12	9,55%	9,28%	13,96%	12,57%	10,10%	11,50%	8,76%	8,45%	11,67%
1 <sup>o</sup> -13	10,78%	10,11%	15,37%	13,38%	9,03%	12,23%	8,33%	9,74%	12,77%
2 <sup>o</sup> -13	10,59%	9,31%	14,51%	12,52%	7,61%	11,13%	8,33%	9,42%	12,02%
3 <sup>o</sup> -13	10,50%	9,93%	14,97%	12,86%	8,32%	11,18%	8,33%	9,63%	12,38%