



LAN MERKATUAREN TXOSTENA

Debagoiena

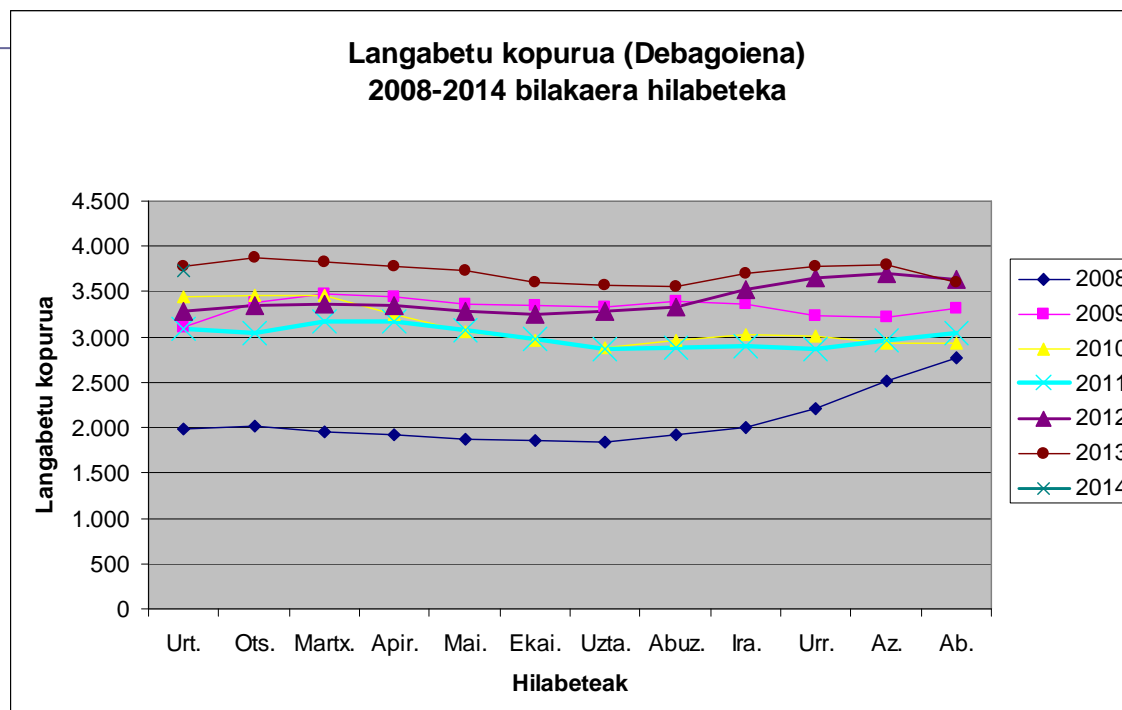
2014-02-13

Datu eguneratuen: 2014ko urtarrila

Debagoiena.

Langabeziaren tendentzia

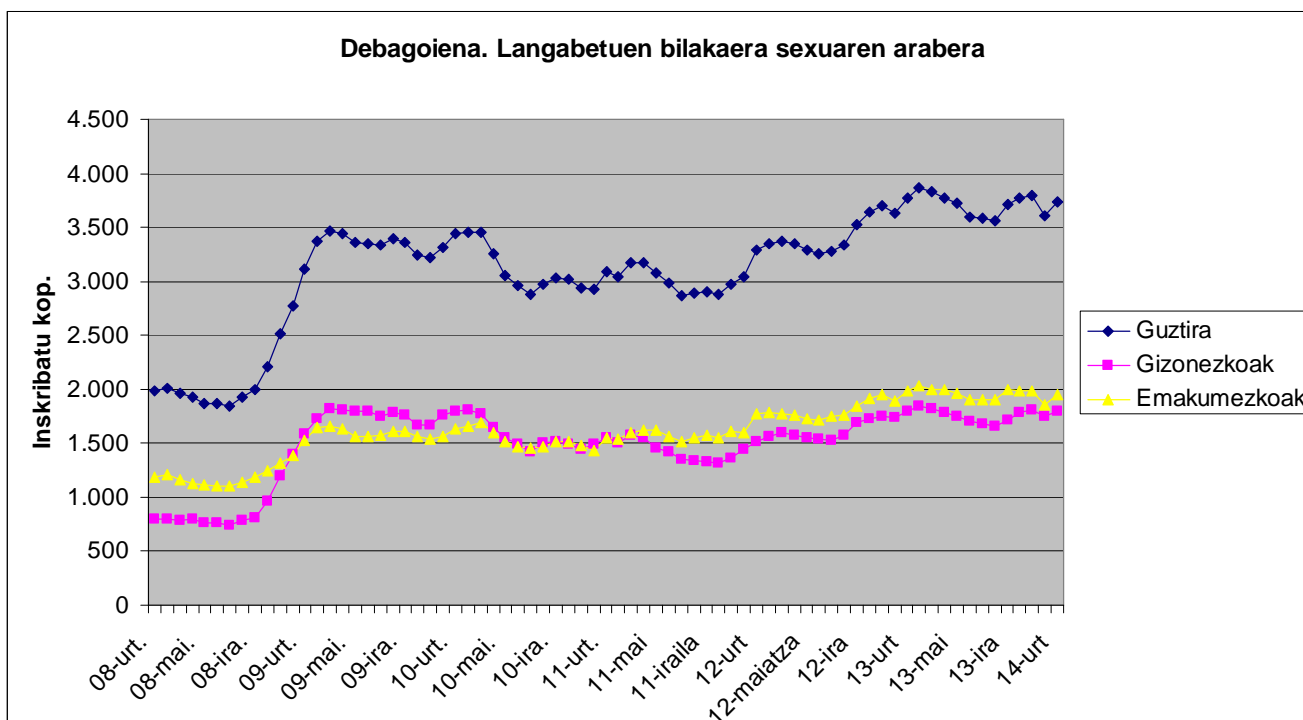
- Ohikoa denez, urtarrilean gora egin du inskribatutako langabe kopuruak Debagoiengan.
- Urtarrilean guztira Debagoiengan 3.737 pertsona daude langabezian inskribatuta, azken urteetako daturik altuenetakoa emanez.
- Abenduan baino 128 pertsona gehiago, hau da, %3,55eko igoera.
- Hala ere, 2013ko sasoi berdinean zeuden langabe kopurua da baino 39 langabe gutxiago zenbatu dira 2014ko urtarrilean Debagoiengan.
- Gipuzkoako langabeziaren %7,66a suposatzen du Debagoienekoak.



Debagoiena.

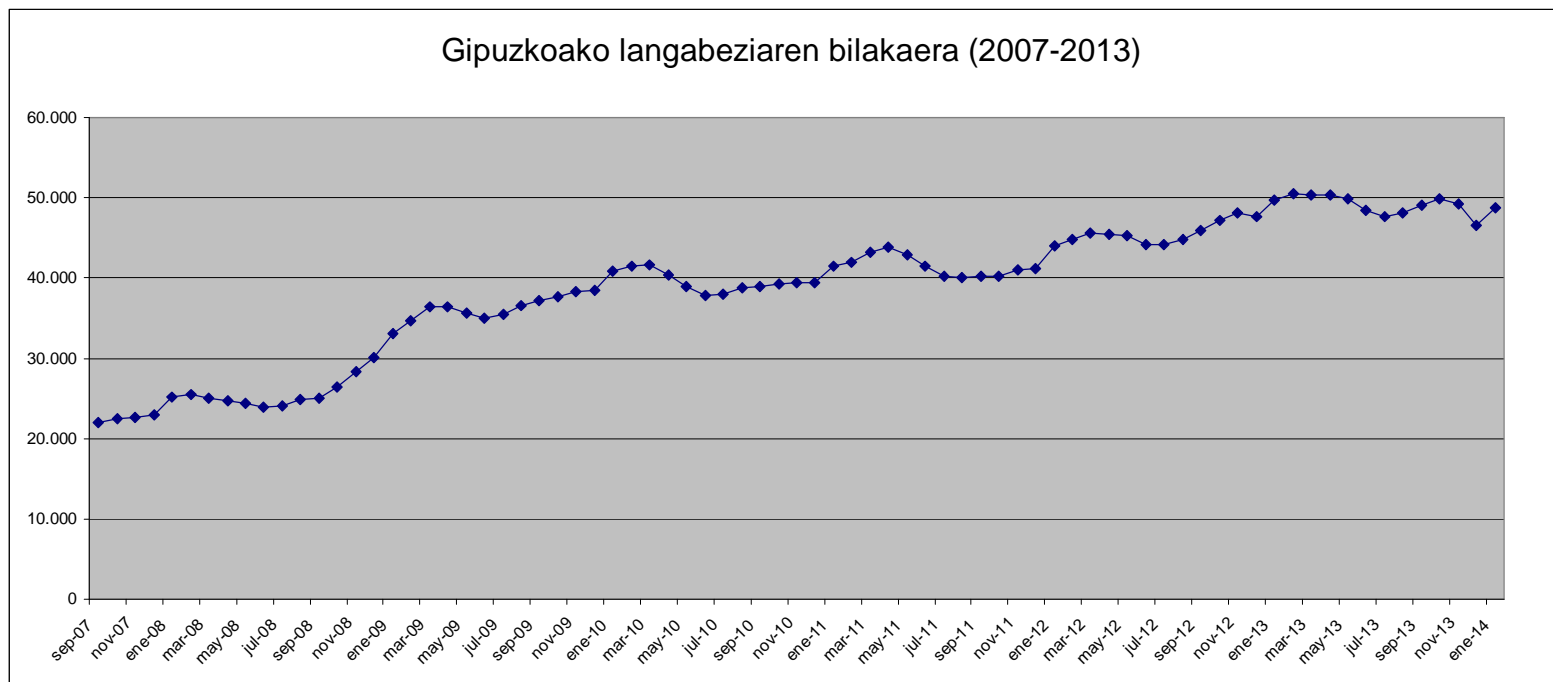
Langabetu kopurua sexuaren arabera banatuta

- Urtarrileko datuen arabera, eskualdean langabetuen ia %48 a gizonetzkoa da (1.792), eta %52a emakumezkoa (1.945).
- Emakumezko zein gizonetzkotan eman da igoera, baina oraingoan emakumezkoetan nabarmenago: Gizonetzkotan (2,58%) eta emakumezkoetan (4,46%).



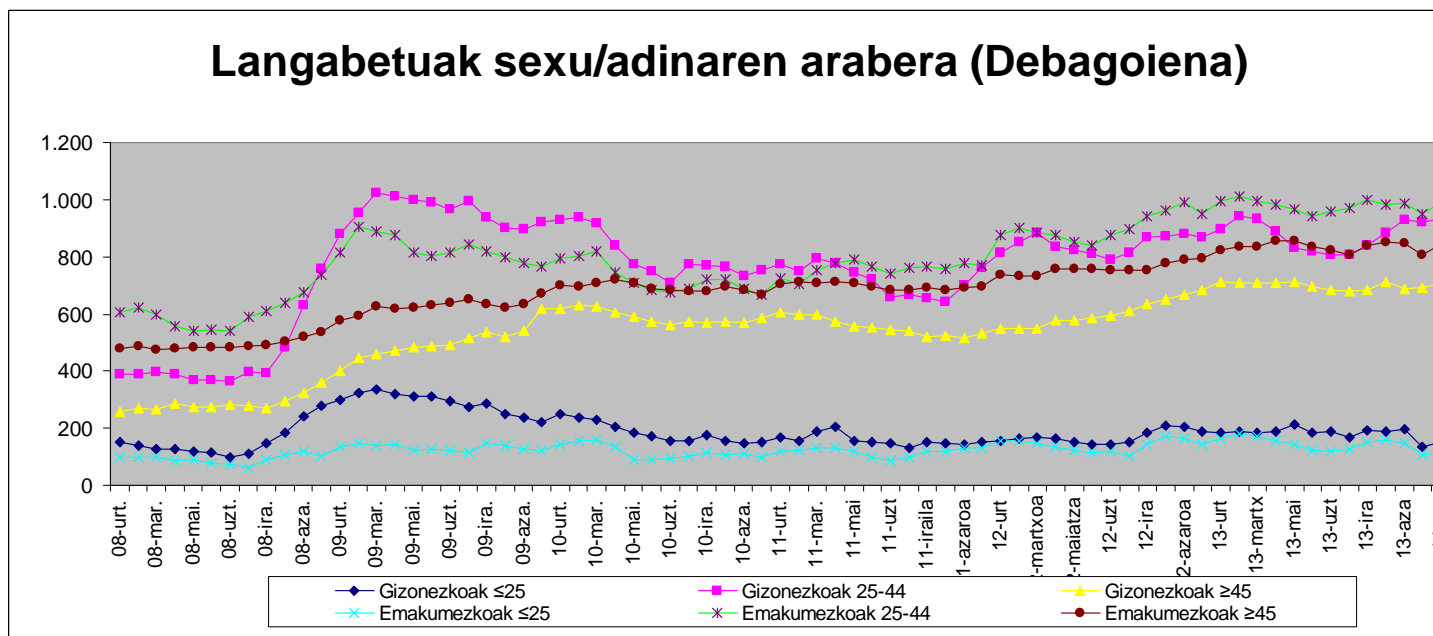
Gipuzkoan langabeziaren bilakaera

- Guztira abenduan 48.816 langabetu daude Gipuzkoan inskribatuta. 2013an izandako datuen mailara bueltatu da urtarrilean.
- Igoera %4,73koa izan da abendutik urtarrilera.
- Igoera 2.204 pertsonakoa izan da.
- Igoera eman den arren, joan den urteko urtarrilean baino %2 langabe gutxiago dago, 2014ko urte hasiera honetan.



Debagoiena. Langabezia bilakaera.

Adin-sexu banaketaren arabera

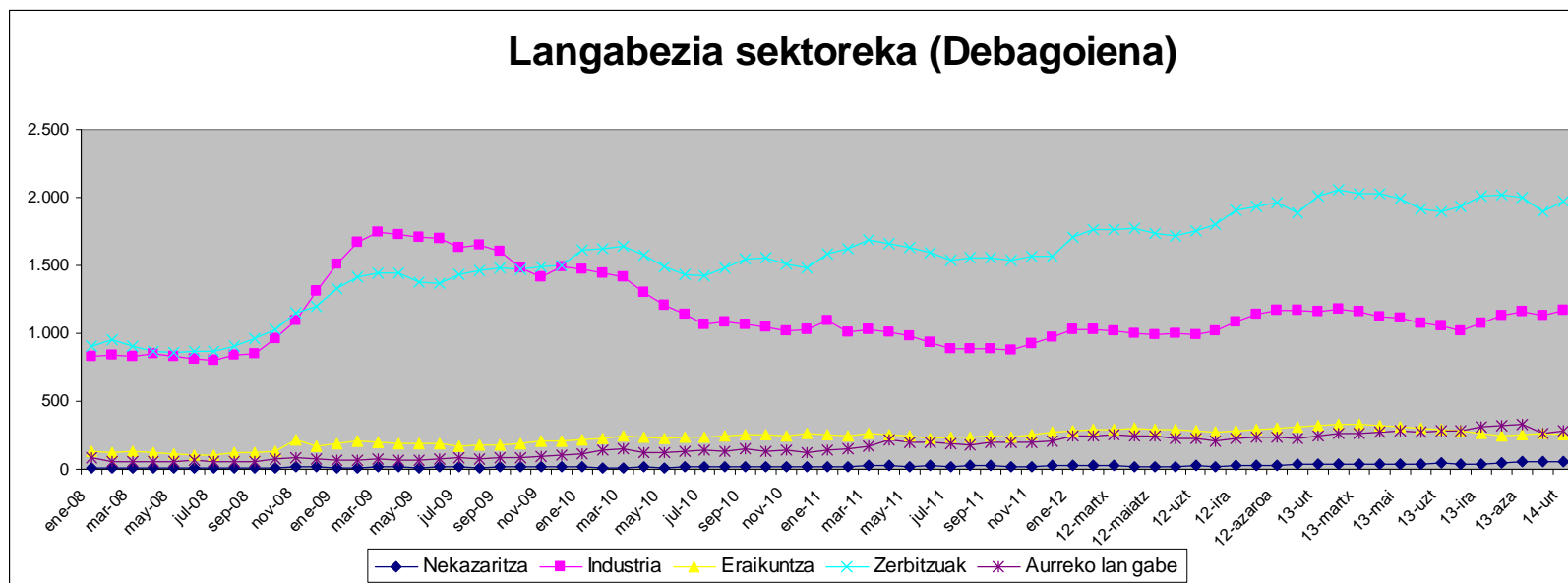


- Urte tarte guztietan eta sexu guztietan eman da igoera urtarrilean.
- Gizonezkoetan, igoera nabarmenena 25 urtetik beherakoetan eman da. 25-44 urte bitartekoetan eta 45 urtetik gorakoetan, 14 pertsonetan egin du gora bakoitzean.
- Emakumezkoetan ere igoera 3 adin tarteetan eman da: 25 urtetik beherakoetan, gehien %5,61ekoa izan da, 25-44 bitartekoetan %4,32 eta 45 urtetik gorakoetan %4,47.
- 25 urtetik gorako adin tarteetan, emakumezkoak gizonezkoak baino gehiago dira.
- Gazteetan aldiz, 25 urtetik beherakoetan, gizonezkoak emakumezkoak gainditzen dituzte.

Debagoiena

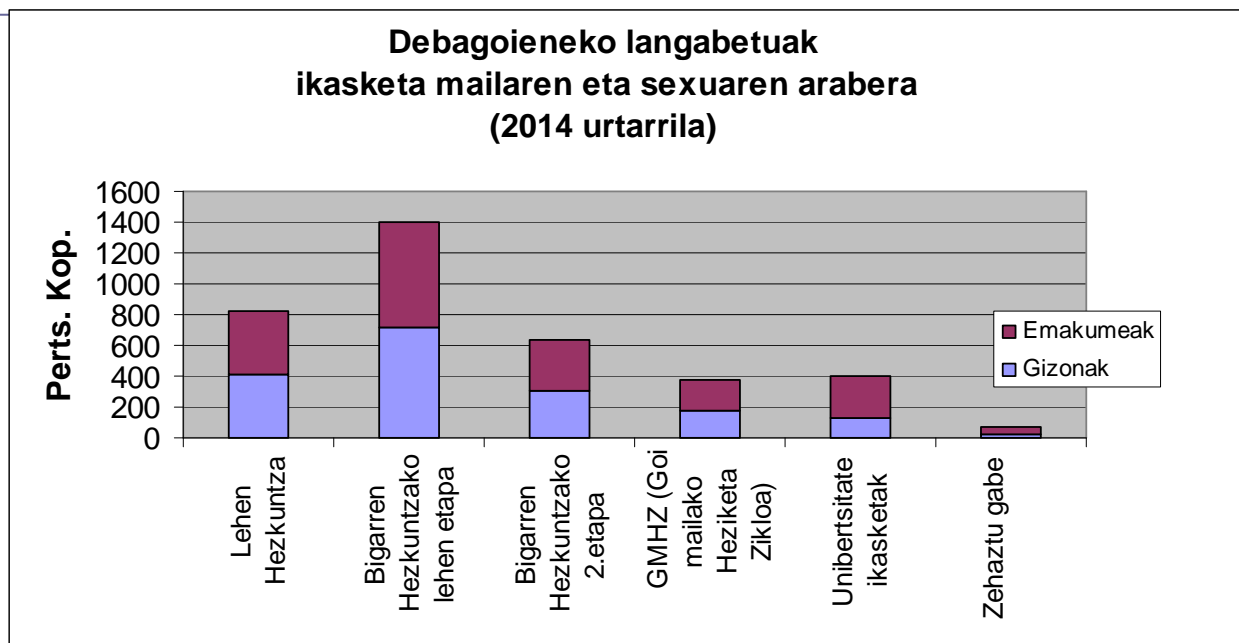
Langabezia sektoreen arabera

- Langabetuen jatorria, zerbitzu sektorekoa da, neurri handi batean eta industriakoa, neurri txikiagoan.
- Zerbitzu sektoretik langabetuen erdia baino gehiago eratorri da, %52,8. Aurreko hilearekiko %4ko igoerarekin.
- Industrian igoera apalagoa izan da, %3,18koa. Langabetuen % 31a inguru dator industriatik.
- Aurreko lan gabedunen kolektiboak ere gorakada esanguratsua eman du (%5,22), eta jada langabetuen %7,5a suposatzen du.
- Eraikuntza sektorean aldiz, jaitsiera txiki bat eman da, %3,78koa, eta eraikuntzatik datozen langatuak %6,8a suposatzen dute.



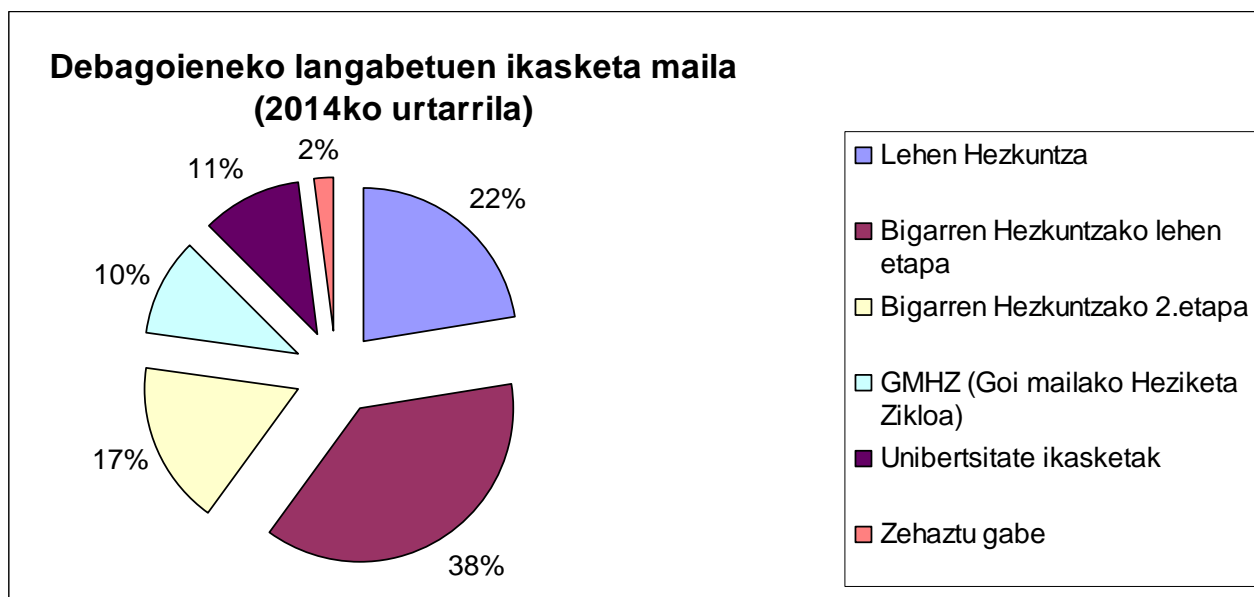
Ikasketa mailaren eta sexuaren arabera Debagoieneko langabetuak

- Oinarrizko hezkuntza (Lehen hezkuntza eta DBHko 1.go etapa) duten langabetuen artean ez dago sexuaren araberako diferentziarik. Kopuru absolutotan langabetu kopurua antzekoa da gizonezko zein emakumezkoetan.
- Kualifikazio gehiago duten langabetuetan aldiz (goi mailako heziketa zikloa dutenek edo neurri handiagoan unibertsitate ikasketak dituztenak), emakumezkoak gizonezkoak baino ugariagoak dira, nahiko nabarmen gainera.



Ikasketa mailaren arabera Debagoieneko langabetuak

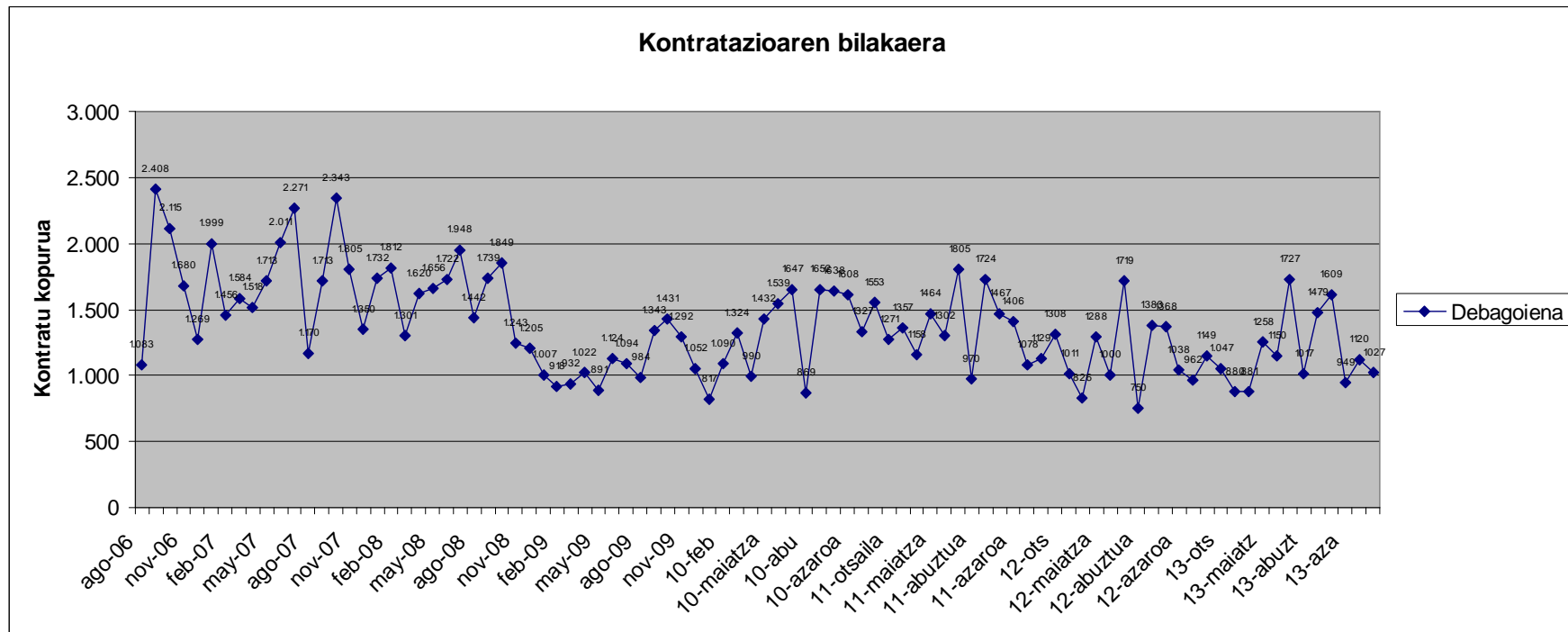
- Langabetuen % 77ak Bigarren Hezkuntzako 2. etapa baino ikasketa bazuagoak ditu.
- Langabetuen %11ak unibertsitate ikasketak ditu eta beste %10ak Lanbide Heziketako Goi mailako ikasketak.



Kontratazioa

Gipuzkoa-Debagoiena

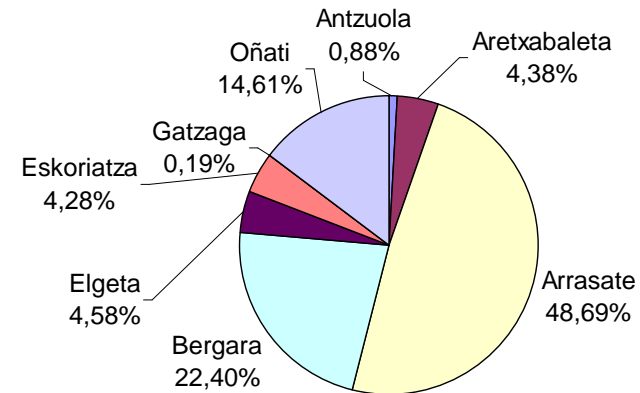
- Urtarrilean abenduan baino kontratu gutxiago egin dira.
- Eskualdean 1.027 kontratu egin dira urtarrilean, abenduan baino %8 gutxiago, eta joan den urteko urtarrilarekin alderatuta, %10,62 gutxiago.
- Gipuzkoa osoan egin diren kontratuen %6a pasa egin da Debagoienera.



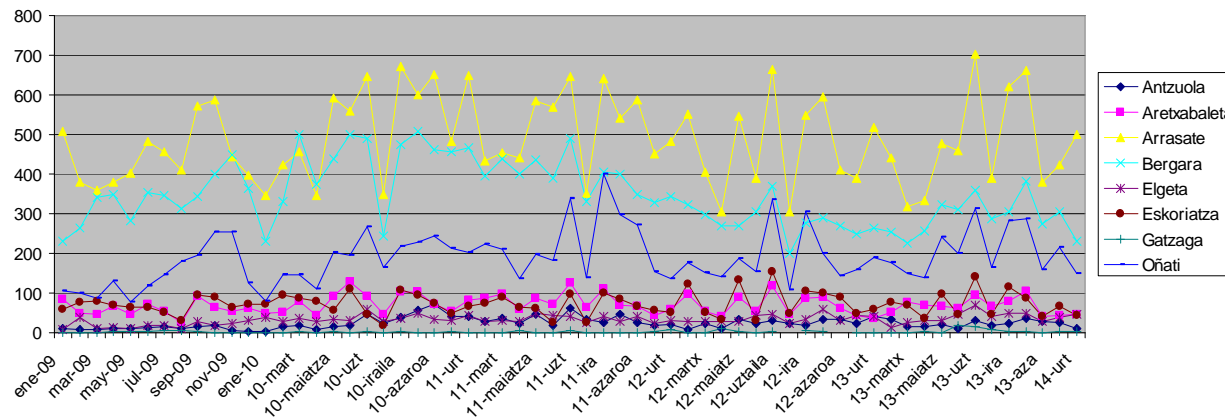
Kontratazioa Debagoiena herrika

- Arrasate eta Bergara artean, eskualdeko kontratuen %71a egin da.
- Ondoren Oñati, kontratuen %15a egin da.
- Arrasaten gora egin du kontratazioak, baita Elgetan eta Aretxabaletan aurreko hilearekiko.
- Gainontzeko herrietan abenduan baino kontratu gutxiago egin dira urtarrilean.

Kontratuen banaketa herrika (2014 urtarrila)



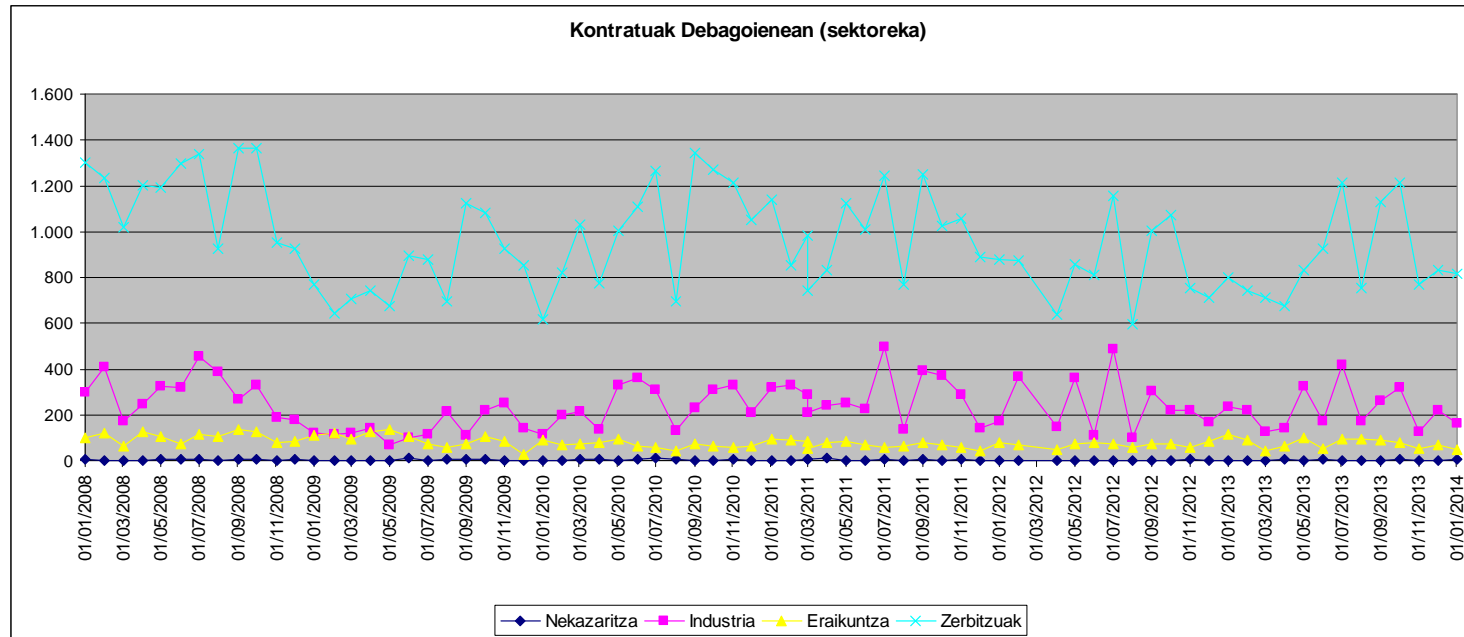
Kontratazioaren bilakaera (herrika)



Kontratazioa

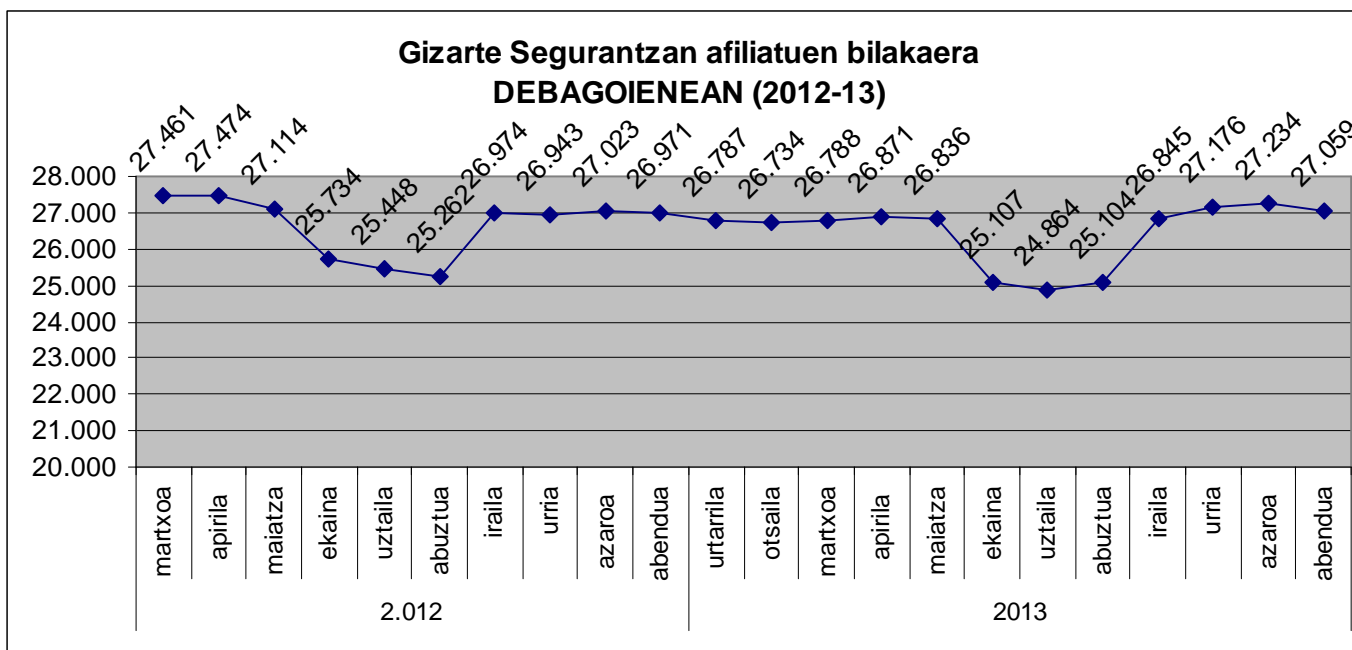
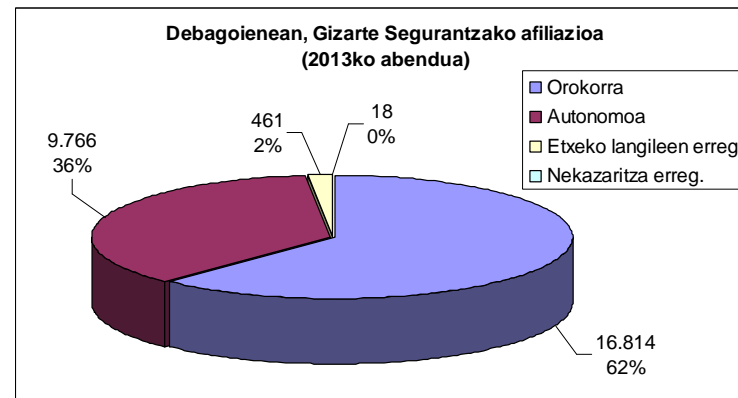
Debagoiena sektoreka

- Sektore guztietan jaitsi da kontratu kopurua.
- Industrian %25 gutxiu dira kontratuak abenduarekin konparatuz. 164 kontratu egin dira. Joan den urteko hile berarekin konparatuta %30 gutxiago dira.
- Zerbitzuetan aurreko hilearekiko jaitsiera minimoa izan da, %2a soilik. 814 kontratu egin dira. Joan den urteko hile berarekin konparatuta %2 gehiago dira.
- Eraikuntzan urtarrilean ia erdira jaitsi dira kontratuak abenduarekiko. Eta joan den urtearekiko %61 kontratu gutxiago egin dira.



Gizarte Segurantzako datuak Debagoiena

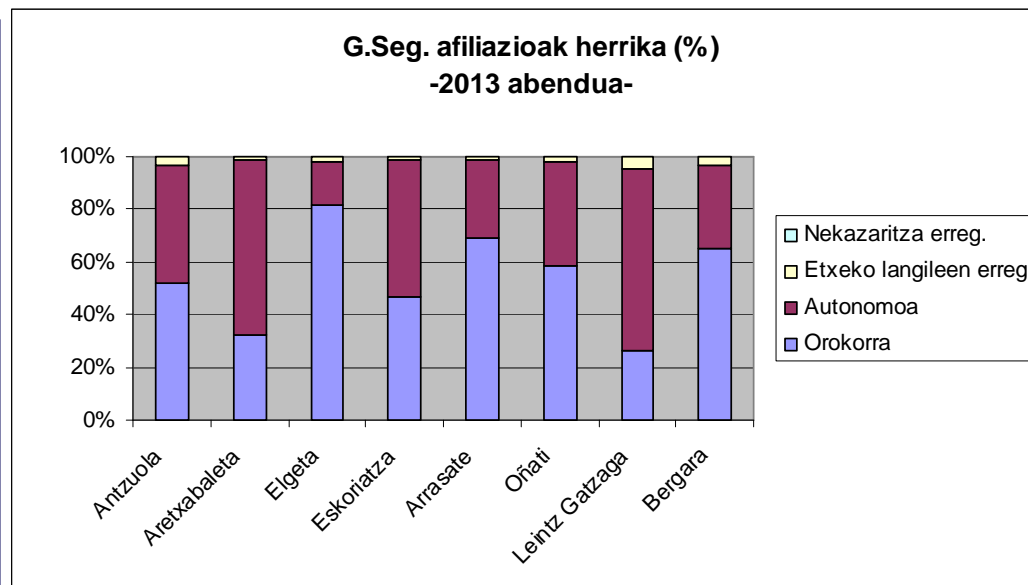
- Abenduan eskualdean 27.059 afiliatu zenbatu dira, jaitsiera txiki bat eman da.
- Erregimen guztietan eman da jaitsiera.
- Abenduko afiliatuen %62a erregimen orokorrean dago; %36a autonomotan eta %2a etxeko langileen erregimenean.



Gizarte Segurantzako datuak

Herrika

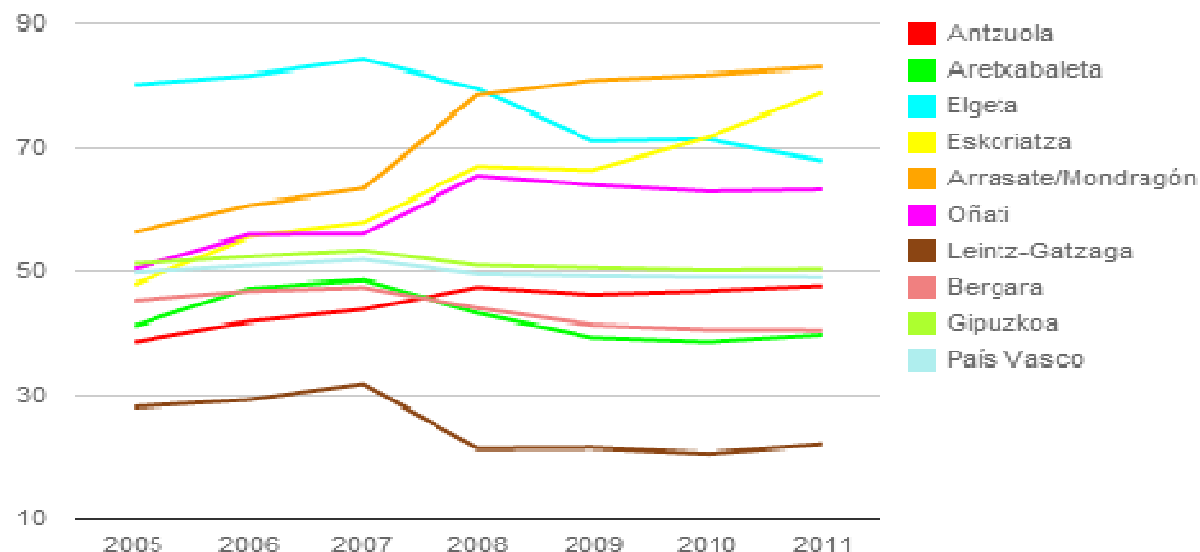
- 2013ko irailean Debagoieneko herrietan afiliazio erregimen desberdinek eta ondorioz herrian kokatuta dauden enpresa motek (S.A.k, MCCko kooperatibek, norbere kabuz lan egiten dutenek,...) duten pisua agerian geratzen da hurrengo grafikoan.
- Arrasate, Bergara, Oñati eta Elgetan afiliatuen %60tik gora dira erregimen orokorrean altan emandako langileak.
- Antzuola eta Eskoriatzan langileen %50a dago erregimen orokorrean eta beste erdia autonomotan.
- Aretxabaleta eta Leintz-Gatzagan aldiz erregimen autonomoan dago langileen %60a baino gehiago.



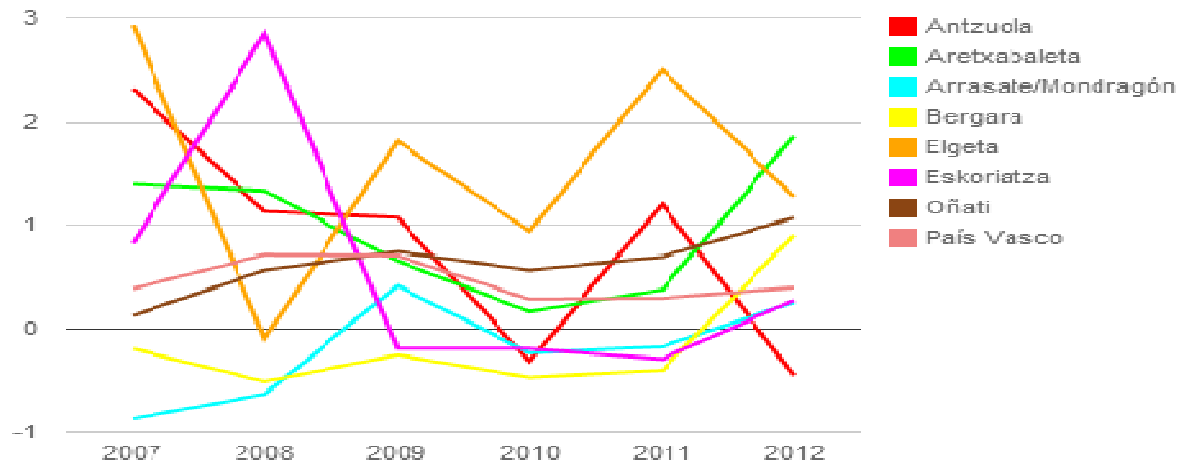
- **Nekazaritzako erregimenean** alta gehien Bergaran daude (9 pertsona), ondoren Eskoriatzan (4) eta Oñatin (3). Dena den, argitu beharra dago nekazal arloan lan egiten duten pertsonen autonomoen erregimenean ere eman dezaketela alta.

AFILIAZIO TASAREN BILAKAERA (Debagoiena-Gip-EAE)

- Azalpena: Gizarte Segurantzako Diruzaintza Orokorrean afiliatutako biztanleria, afiliatu deneko udalerrriaren arabera, 100 biztanleko
- Kalkulatzeko metodologia: $(\text{Gizarte Segurantzako 16-64 urte arteko afiliatuak} / \text{16-64 urte arteko biztanleria}) \times 100$
- Datu hau interpretatzerako orduan kontuan hartu behar dira alde batetik herrietako biztanleriaren bilakaera, eta bestetik afiliazioaren bilakaera (hurrengo diapositiban dago informazio hori).
- Eskualdeko aktibitate-tasa %58,29 dela kontuan izanda, Arrasate, Eskoriatza, Elgeta eta Oñatik zifra horretatik gorako afiliazio-tasa dutenez, baieztatu daiteke generatzen dutela beren herritarrendako beste lanpostu (enpresa handien kokapenak ere eragina izan dezake).
- Aldiz Antzuola, Aretxabaleta, Bergara eta Leintz-Gatzagak afiliazio tasa bajuagoak dituzte, Gipuzkoa eta EAEko batzbestekoak baino bajuagoak.



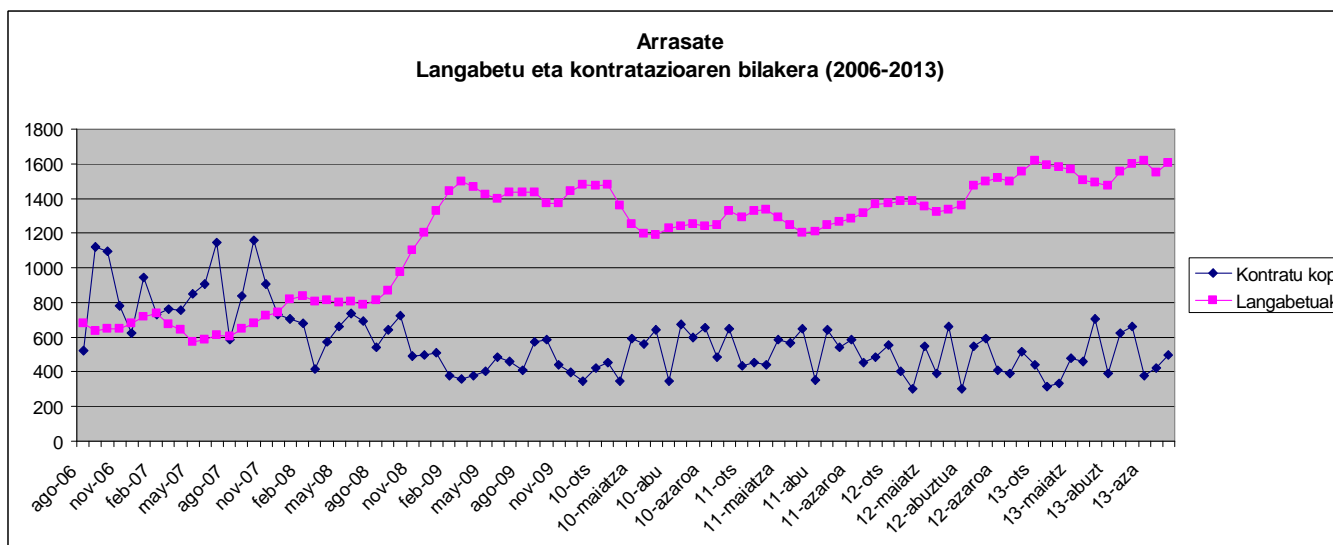
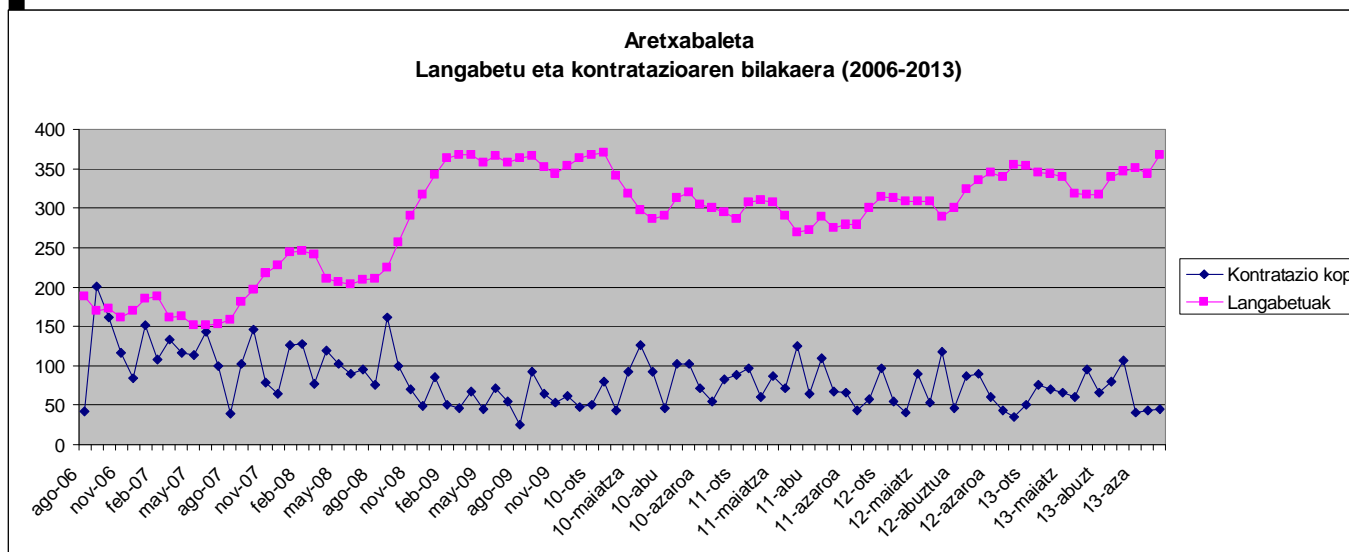
Urtearteko biztanleriaren aldakuntza (2007-2012)

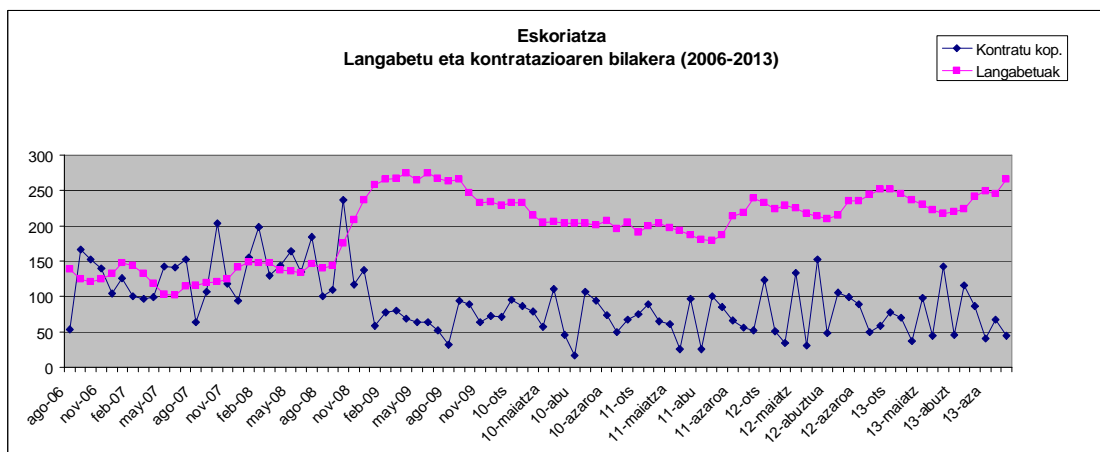
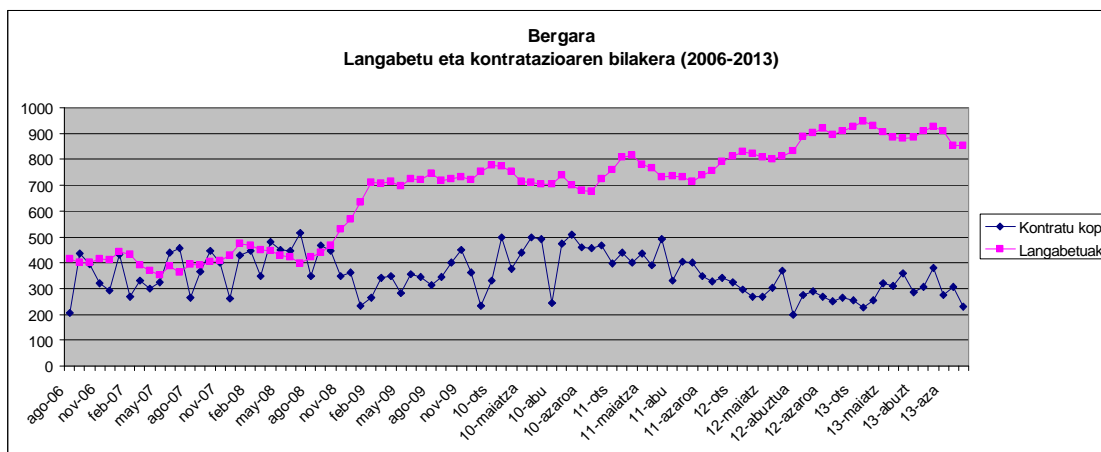
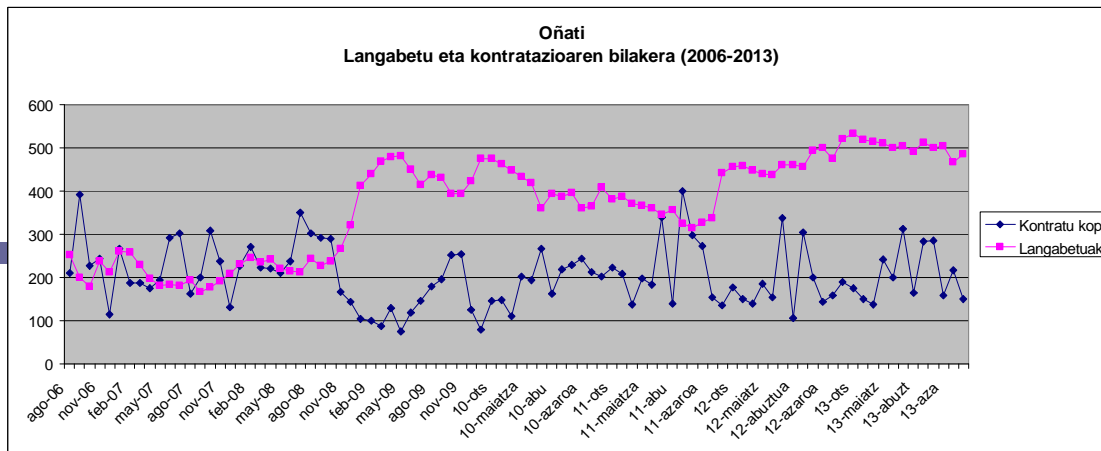


Gizarte Segurantzako afiliazioaren bariazioa (2008-2013)

Euskadi	-7,44%
Gipuzkoa	-7,44%
Antzuola	-13,96%
Aretxabaleta	-20,00%
Arrasate	-2,28%
Bergara	-14,70%
Elgeta	-16,49%
Eskoriatza	-10,57%
Leintz-Gatzaga	-9,59%
Oñati	-7,59%
DEBAGOIENA	-8,62%

Herrika langabezia eta kontratazioaren bilakaera (2006/2014)



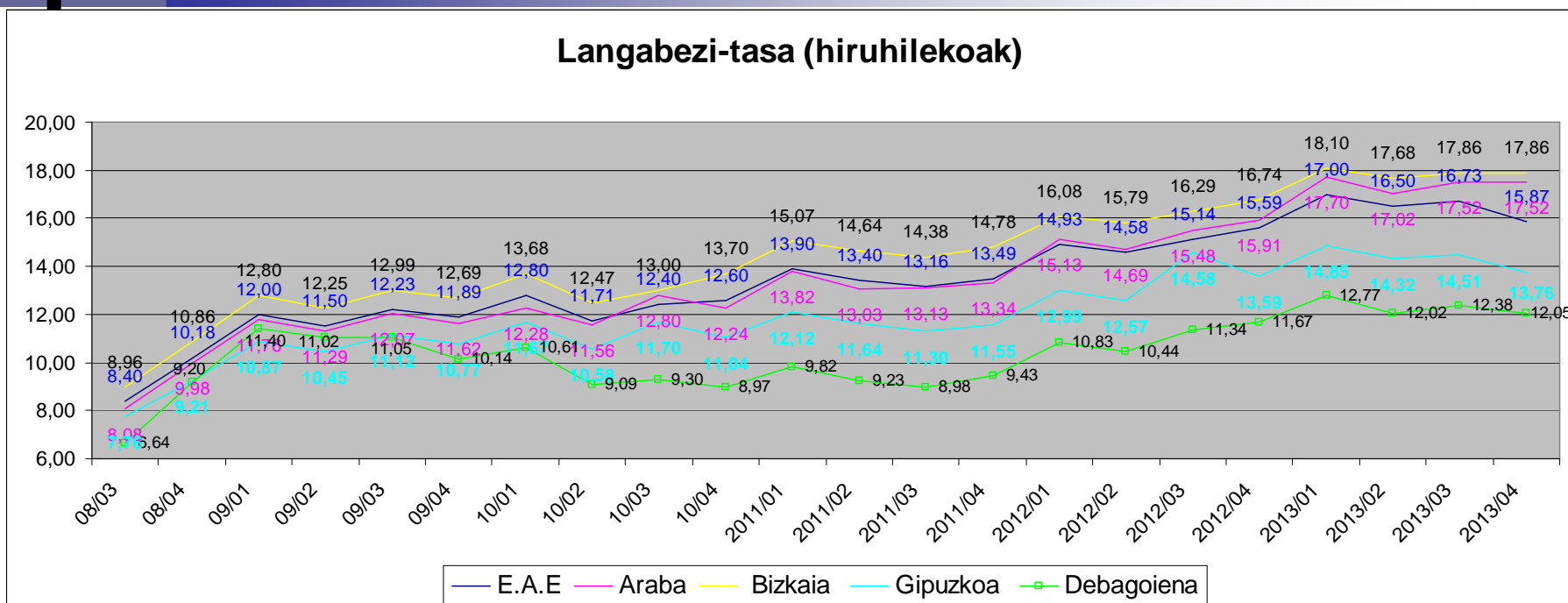


D.B.E.(Diru-sarrerak bermatzeko Errenta)-ren onuradunak 2014 urtarrila

R.G.I (Renta de Garantía de Ingresos)

- Guztira 914 dira DBE-en onuradunak. Joan den urteko apirilean baino %8 gehiago. Horietatik 241 pentsionadunak izanik, 673 pertsonak jasotzen dute eskualdean Diru-sarrerak bermatzeko errenta, lan egiteko egoeran egon arren.
- 65 urtetik gorakoak, hau da pentsiodunak kenduz gero, DBE onuradunen perfila hauxe litzateke:
 - Gizonezkoak dira %54,56a.
 - %60a 25-44 urte bitartekoak dira.
 - %15a guraso bakarra.
- Ikasketei dagokienez, %60ak oinarrizko ikasketak soilik dauzka, ia %18,8ari buruzko informaziorik ez dago eta gainontzekoak Lanbide Heziketako ikasketak (%12ak), Batxilergoa (%6,4ak) eta unibertsitate-ikasketak (%3,6ak) dituzte.
- Jatorriari dagokionez, %36a atzerrian jaiotakoa da, %40a estatu espainolean, eta gainontzekoen daturik ez dago.
- Etxebizitzaren osagarria 368 pertsonak jasotzen dute.

LANGABEZIA TASAREN BILAKAERA (2013ko 4.hiruhilabete arte). PROBINTZIA ARTEKO KONPARAKETA, EAE eta ESKUALDEA



- 2013ko 4.hiruhilabetean behera egin du langabezia tasak lurralde guztietan, Bizkaian eta Araban izan ezik.
- Debagoienaren kasuan %12,05ean kokatzen da 13/04ko langabezia-tasa, aurreko hiruhilabetearekiko 0,31 puntu jaitsiz.
- Probintziako joerekin bat dator Debagoienekoa.

Langabezi-tasen konparaketa Debagoieneko herriak

- Eskualdeko herrietatik langabezi-tasa altuena duen herria Arrasate da (%14,92). Eskualdeko batzbestekoaren parean Bergara (%12,07) eta Eskoriatza (%12,23) daude. Eta beherago Aretxabaleta (%10,08), Antzuola (%9,67) eta

Hiruhilabetea	ANTZUOLA	ARETXABALET A	ARRASATE	BERGARA	ELGETA	ESKORIATZA	GATZAGA	OÑATI	Debagoiena
1 ^o -12	8,94%	8,55%	12,95%	11,67%	8,44%	10,56%	3,65%	8,13%	10,83%
2 ^o -12	8,35%	8,44%	12,14%	11,26%	8,92%	10,13%	3,14%	7,70%	10,44%
3 ^o -12	8,61%	8,85%	12,73%	12,50%	11,26%	10,13%	4,38%	8,13%	11,34%
4 ^o -12	9,55%	9,28%	13,96%	12,57%	10,10%	11,50%	8,76%	8,45%	11,67%
1 ^o -13	10,71%	10,11%	15,31%	13,38%	9,03%	12,43%	3,31%	9,76%	12,77%
2 ^o -13	10,59%	9,31%	14,51%	12,52%	7,61%	11,13%	8,33%	9,42%	12,02%
3 ^o -13	10,50%	9,93%	14,97%	12,86%	8,32%	11,18%	8,33%	9,63%	12,38%
4 ^o -13	9,67%	10,08%	14,92%	12,07%	7,08%	12,23%	6,82%	8,78%	12,05%